

平成 30 年度

大阪市立大学

学術情報総合センター

事業年報

令和元年 10 月

## ご あ い さ つ

大阪市立大学学術情報総合センターは大学図書館機能と情報処理・ネットワーク機能を一体的に統合した組織として平成8年10月に開設されました。

開設後23年の間に、情報通信技術のめざましい発展に伴い、教育・研究活動に不可欠な学術情報を取り巻く環境は大きく変化しました。

近年、我が国においては、学術情報のオープンアクセス、オープンデータの取組みに関して研究成果の利活用を促進する観点から、論文のオープンアクセスが推進されています。その一連の取組みとしてオープンアクセス（情報公開）については、JPCOAR（オープンアクセスリポジトリ推進協会）が発足し、平成29年4月より本格的に活動を開始しております。さらに国内外での電子書籍の急速な普及は、利便性や価格面の観点から個人向けのみならず大学図書館をも視野に入れ発展しております。

そこで、本学におきましても、オープンアクセス方針を策定し、本学において生産された研究成果を広く学内外に公開することで、学術研究のさらなる発展に寄与するとともに機関リポジトリOCURAの利用促進を図ってまいりました。

また、大学教育においても反転授業やアクティブラーニングといった新たな授業スタイルが導入されつつあり、情報通信技術（ICT）の提供や活用が必要不可欠なものとなっております。

平成30年度は運営委員会を再編し、図書部会事項については運営委員会に集約し、教育研究用情報システムについては、新たに発足した教育研究用情報システム実務者会議で取り扱うことといたしました。また、満足度を高めると同時に将来構想策定に向けた参考資料とするため、学生対象の利用者アンケートを実施いたしました。

最後になりましたが、今後は大阪府立大学との大学統合に向けて、検討すべき多くの課題があります。関係各位におかれましては、今後とも当センターの運営にご理解、ご支援を賜りますようお願い申し上げます。

令和元年10月

大阪市立大学学術情報総合センター  
所長 山崎 孝史

# 目 次

1. 平成30年度の主な動き	1
2. 日誌	
(1)行事	3
(2)各種会議	3
(3)主な訪問者	4
3. 主な刊行物	5
4. ガイダンス	
(1)ライブラリーガイダンス	6
(2)医学分館ライブラリーガイダンス	7
(3)情報処理システムガイダンス	7
5. サービス対象者数	8
6. 地域貢献	8
7. 決算	9
8. 図書部門	
(1)資料受入状況	10
(2)利用状況	19
(3)レファレンスサービス利用状況	22
(4)相互連携	23
(5)公開データベース利用状況	24
(6)電子リソース利用状況	25
9. 情報処理部門	
教育研究用情報処理システム	27
10. 教育・研究部門	
(1)教員組織	31
(2)教育	31
(3)研究	32
(4)センター業務	33
11. センターの組織	
(1)管理機構図	34
(2)運営委員会委員	35
(3)事務組織	36
12. 施設概要	37

## 1. 平成30年度の主な動き

### 【運営委員会】

平成30年度は、運営委員会再編により図書部会・教育研究用情報システム部会が廃止されたため、図書部会事項については運営委員会で、教育研究用情報システムについては、新たに発足した教育研究用情報システム実務者会議（以下、「実務者会議」）および運営委員会で取り扱うことになった。

運営委員会は10回開催し、下記案件等の重要事項の審議のほか、教育研究用情報処理システムの更新にかかわる実務者会議の報告などを行った。

- ・ 学術情報総合センター有料施設利用規程の改定について
- ・ 基礎的設備資料の今後のあり方について
- ・ 子育て中の研究者支援について
- ・ 全学共通電子ジャーナルについて
- ・ 新法人設立に伴う学術情報総合センター関連規程の改正について

### 【センター教員組織】

平成30年度については、次年度秋の教育研究システムの更新に向けて、教育研究用情報処理システム実務者会議を中心として仕様書策定に貢献した。

また、所長業務のサポートなどを行う要員として特任教員1名が平成30年4月に採用され、将来構想の検討や利用者アンケート分析に携わるほか、実務者会議にも参画した。

### 【図書部門】

平成30年度は2件のアンケートを実施した。一つは、海外論文データベースであるWeb of Scienceの利用調査を5月から6月にかけて行い、本学研究者の当該データベースの利用状況を把握し次年度購読の判断に利用した。

また、学生の入館者数減少の原因を探ること主な目的とした学生アンケートを実施した。実施にあたっては、運営課および情報推進課合同でWGを結成し、質問項目や実施方法の検討、結果の分析等を行った。

4月に施行開始した「大阪市立大学オープンアクセス方針」に従い、学術機関リポジトリOCURAへの登録による学内研究成果の公開を促進した結果、査読論文のリポジトリ掲載件数が飛躍的に増加した。更に、本学紀要3誌（『大阪市立大学看護学雑誌』『経済学雑誌』『大阪市立大学健康・スポーツ科学』）についてOCURAをプラットフォームとした電子ジャーナル化を実現した。

（本館）

館内設備、什器の老朽化対策として、電動集密書架の総点検、閲覧椅子の一部入替え及び張替えを実施した。5階のAVホールについては操作卓などを更新したほか、大型タッチパネルディスプレイなど新しい機器を導入した。

育児中の本学構成員の学習・研究に対する支援策として、これまで認めていなかった子ども同伴でのセンター利用（学内者限定）を可能とした。

資料の適正配置による利便性向上のため、昨年度からの継続事業である経済研究所文庫社史コレクションのセンターへの移動を完了させた。これにより学部学生にも比較的利用の多い社史をセンターで一元的に提供することが可能になった。

（医学分館）

資料の充実と利便性の向上をはかるため、医学映像教育のDVDを、電子ブックサイト（WEB上）で提供することで、学内だけに限らず、学外からも利用できる方向での資料購入に変更した。また、8月より国立国会図書館の図書館向けデジタル化資料送信サービスを開始した。

書庫スペース狭隘化のための対応策としては、重複図書資料の廃棄（第2期・約2,900冊）を実施した。

阿倍野地区の会議室不足に対応するため、分館棟4F閲覧室の一部を会議等の利用も可能な研修室に改修し、次年度より利用を開始する。

### 【情報処理部門】

平成26年に導入した現行システムが令和1年9月をもって借入期間が終了するため、平成29年度末に教育担当副学長の特命により「システム更新に係わる情報教育のあり方検討会議」が設置され、教育研究用情報処理システムの主管である学術情報総合センター教員を中心に、情報基盤センター教員、授業での利用者として文系・理系教員の代表者を交え、次期システム更新に係る課題と要望の整理及び仕様の検討を行った。

なお、今回のシステム更新は、端末の老朽化並びに各種機器の保守、サポート期限が迫っていた「外国語特別演習室」及び「図形科学演習室」のシステムについても教育研究用情報処理システムと統合して運用、整備することとなった。

また、現行教育研究用情報処理システムを安定的に運用し、円滑な授業運営に資するため、計画的なメンテナンスやソフトウェアのアップデート、また随時不具合発生時の対応を行った。

### 【恒藤記念室】

平成22年度に、大学史資料室を中心として立ち上げられた学内研究「大阪市立大学と恒藤恭一都市が大学をもつ理由の歴史的研究」を契機とし、以降、シンポジウムの開催及び恒藤記念室叢書発行を継続して行ってきた。今年度は9月7日にシンポジウム準備研究会、12月8日に第8回恒藤恭一シンポジウム「日本国憲法と恒藤恭一」を開催した。また、5月25日に開催された、都市経営研究科開設記念シンポジウム「小磯良平が描いた恒藤恭一大学の原点をみつめて」にパネリストとして参加した。

なお、叢書については来年度の発行に向け、恒藤恭一の1948年、1949年の学長時代の日記と、同年の講演等レジュメの翻刻作業を進めた。

## 2. 日 誌

## (1) 行 事

平成 30 年 4 月 29 日	市大授業 (学情見学)
平成 30 年 8 月 2～3 日	大阪市立大学オープンキャンパス (阿倍野) 医学分館見学
平成 30 年 8 月 4～5 日	大阪市立大学オープンキャンパス (学情見学)
平成 30 年 11 月 3 日	大阪市立大学ホームカミングデー (キャンパスツアー)
平成 30 年 11 月 15 日～16 日	大阪市立咲くやこの花中学校職業体験

## (2) 各種会議

## 学術情報総合センター運営委員会開催日

第 1 回	平成 30 年 4 月 18 日
第 2 回	平成 30 年 5 月 23 日
第 3 回	平成 30 年 6 月 27 日
第 4 回	平成 30 年 8 月 1 日
第 5 回	平成 30 年 9 月 26 日
第 6 回	平成 30 年 10 月 24 日
第 7 回	平成 30 年 11 月 28 日
第 8 回	平成 30 年 12 月 19 日
第 9 回	平成 31 年 1 月 30 日
第 10 回	平成 31 年 3 月 13 日

## 医学分館運営委員会開催日

第 1 回	平成 30 年 5 月 22 日
第 2 回	平成 30 年 9 月 12 日
第 3 回	平成 31 年 2 月 21 日

## 電子ジャーナル等検討委員会開催日

第 1 回	平成 30 年 9 月 18 日
第 2 回	平成 31 年 3 月 18 日

## 教育研究用情報処理システム実務者会議開催日 (全体)

第 1 回	平成 30 年 10 月 17 日
第 2 回	平成 30 年 11 月 21 日
第 3 回	平成 30 年 12 月 11 日
第 4 回	平成 30 年 12 月 21 日～12 月 25 日 ※メール開催
第 5 回	平成 31 年 3 月 1 日～3 月 8 日 ※メール開催

## 教育研究用情報処理システム実務者会議開催日 (実務者)

第 1 回	平成 30 年 4 月 16 日
第 2 回	平成 30 年 5 月 16 日
第 3 回	平成 30 年 6 月 19 日
第 4 回	平成 30 年 9 月 5 日
第 5 回	平成 30 年 11 月 8 日
第 6 回	平成 31 年 1 月 23 日
第 7 回	平成 31 年 3 月 1 日～3 月 8 日 ※メール開催

## (3) 主な訪問者

30. 4. 5 昭和 41 年商学部卒業生  
 4. 29 市大授業参加者  
 5. 16 昭和 43 年商学部卒業生  
 5. 26 教育後援会保護者  
 6. 2 昭和 50 年経済学部入学同窓会  
 6. 26 高大連携の商業高校生  
 7. 10 兵庫県立西宮高等学校  
 7. 11 大阪府立花園高等学校  
 7. 11 兵庫県立宝塚西高等学校  
 9. 4 De La Salle University / フィリピン  
 9. 22 ドイツ現代史学会  
 9. 25 University Technology MARA / マレーシア  
 9. 25 熊本県立熊本北高等学校  
 9. 28 兵庫県立西宮東高等学校  
 10. 5 昭和 42 年法学部入学同窓会  
 10. 10 サクト・ペテルブルグ市 代表団  
 10. 19 香港城市大學 / 香港  
 10. 19 貝塚市立第二中学校  
 10. 21 すみよし博覧会  
 10. 25 生きた建築ミュージアムフェスティバル大阪  
 10. 26 大阪教育大学附属高等学校  
 10. 29 兵庫県立西宮高等学校  
 10. 30 パスツール研究所  
 11. 2 住吉区老人福祉センター  
 11. 3 ホームカミングデー参加者  
 11. 22 大阪市立高等学校  
 12. 8 軟式野球部 OB 会  
 12. 13 桃山学院高等学校  
 12. 17 大阪教育大学附属高等学校天王寺校舎  
 12. 19 昭和 40 年建築学科入学同窓会
31. 1. 7 Thammasat University / タイ  
 2. 20 Taylor's University / マレーシア  
 3. 11 国立米子工業高等専門学校  
 3. 16 昭和 48 年法学部卒業  
 3. 20 Andrews University / アメリカ  
 De La Salle University / フィリピン  
 3. 29 四天王寺中学校

計 37 件 1,151 名

### 3. 主な刊行物

センターで英語学習	平成30年4月
ライブラリーサービスガイド利用案内-学生編-	平成30年4月
ライブラリーサービスガイド利用案内-学生編- (英語版)	平成30年4月
ライブラリーサービスガイド利用案内-大学院学生編-	平成30年4月
ライブラリーサービスガイド利用案内-教員・非常勤講師編-	平成30年4月
ライブラリーサービスガイド利用案内-職員・キャリアスタッフ編-	平成30年4月
ライブラリーサービスガイド利用案内-登録市民・卒業生編-	平成30年4月
フロアガイド	平成30年5月
所蔵資料の複写について	平成30年4月
購入希望図書制度	平成30年7月
雑誌センターゾーンを利用する	平成30年5月
マルチメディアゾーンを利用する	平成30年4月
資料の配置場所・利用方法	平成30年4月
卒業・修士・博士論文の利用	平成30年4月
電動集密書架の使い方	平成30年4月
学習・勉強スペースを活用する	平成30年4月
PC・インターネットを利用する	平成30年4月
相互利用サービス①文献複写	平成30年4月
相互利用サービス②図書借用	平成30年4月
包括連携協定による大阪府立大学の利用	平成30年4月
包括連携協定による関西大学の利用	平成30年4月
Web サービス (学内者限定)	平成30年4月
市大蔵書検索 OPAC (オーパック)	平成30年4月
データベース (学内限定) ガイド	平成30年4月
電子リソース検索利用ガイド	平成30年4月
CiNii Articles(日本の論文を探す)	平成30年6月
新聞記事を調べる	平成30年4月
英語の本を読む	平成30年4月
(医学分館)	
医療従事者利用制度	平成29年4月
文献の探し方ガイド	平成29年4月
PubMed 簡単マニュアル	平成30年1月
CiNii Articles 利用ガイド	平成30年2月
データベースガイド (阿倍野)	平成30年3月
医中誌 Web 簡単マニュアル	平成30年3月
医学分館サービスガイド	平成30年3月
医学分館サービスガイド (卒業生・旧職員)	平成30年3月
医学分館フロア案内	平成30年3月



## 4. ガイダンス

### (1) ライブラリーガイダンス

新入生向け	学部学生	平成30年 4月	7回	1410名	
	大学院学生	平成30年 4月	4回	43名	
授業連携	商学部	平成30年 4月-5月	14回	458名	
	経済学部	平成30年 4月-6月	9回	170名	
	法学部	平成30年 4月-5月、10月	9回	397名	
	文学部	平成30年 4月-6月、10月-11月	12回	375名	
	理学部	平成30年 10月	1回	48名	
	工学部	平成30年 4月-5月、10月	7回	275名	
	生活科学部	平成30年 4月-5月、11月	5回	138名	
	都市経営(梅田サテライト)	平成30年 4月、6月-7月	3回	52名	
	全学共通	平成30年 5月-6月、10月-11月	15回	426名	
	情報検索講習会	CiNii Articles	平成30年 5月、10月-11月	14回	100名
		データベース講習会	SciFinder	平成30年 4月	2回
	EBSCO	平成30年 5月	2回	9名	
	Web of Science	平成30年 6月、11月	4回	59名	
	EndNote Basic	平成30年 6月	2回	27名	
	eol	平成30年 5月、10月	4回	14名	
	読売新聞	平成30年 4月、10月	4回	5名	
	朝日新聞	平成30年 4月、11月	4回	20名	
	日経新聞	平成30年 11月	2回	4名	
英語論文投稿講座		平成30年 12月	1回	27名	
学情クイズラリー(新入生向け・自由参加)		平成30年 4月	22日	61名	

**(2) 医学分館ライブラリーガイダンス**

新入者向け 教員（看護学研究科含む）			平成30年4月2日	1回	38名
医学科			4月2日	1回	95名
看護学科			4月2日	1回	56名
看護学研究科			4月2日	1回	13名
新任看護師			4月3日	1回	85名
医学研究科			4月6日	1回	9名

対象別	医学科	1回生	平成30年5月29日・6月12日	2回	95名
		2回生	平成30年4月9日	1回	104名
		3回生	平成30年9月3・5・13日	3回	91名
		4回生	平成31年1月25日	1回	97名
	看護学科	1回生	平成30年10月4日	1回	56名
		2回生	平成30年5月23日	1回	53名
		3回生	平成30年6月25日	1回	59名
	医学研究科	修士・博士	平成30年5月10日	2回	70名
			*医学分館主催のデータベース講習会を選択して受講		
	看護学研究科	修士・博士	平成30年4月27日	1回	12名
	研修医		平成31年3月23日	2回	64名

## データベース等講習会

EBM Reviews+Cocharane Library	平成30年5月10日	1回	10名 *
雑誌論文収集法	平成30年5月25・28・30日	5回	24名
Web of Science+JCR(秘書)	平成30年6月4日	1回	4名
Web of Science, JCR, EndNote basic	平成30年6月4日	1回	23名 *
CINAHL講習会	平成30年6月8日	1回	6名
UpToDate Anywhere	平成30年6月11日	1回	6名 *
医中誌Web	平成30年7月23～25日	3回	8名
PubMed(初級)	平成30年7月25～27日	3回	5名
EndNote basic入門	平成30年7月30～8月1日	3回	10名
PubMed(中級)+EndNote basic	平成30年8月7・8日	2回	23名 *
Web of Science	平成30年11月16日	1回	14名 *
EndNote(製品版)+質問会	平成31年2月14日	1回	6名 *

\*は、医学研究科「医学研究基本演習(医学分館担当)」に該当する講習会

## オーダーメイド講習会

医学研究科白斑治療共同研究部門	平成30年5月9日	1回	4名
-----------------	-----------	----	----

**(3) 情報処理システムガイダンス**

Mathematica講習会(演習形式:基礎)	平成30年6月5日	1回	8名
Mathematica講習会(講義形式:演習)	平成30年6月6日	1回	8名
SPSS講習会(データ入門編)	平成30年8月21日	1回	22名
SPSS講習会(データ加工編)	平成30年8月22日	1回	18名
SPSS講習会(基礎統計編)	平成30年8月23日	1回	18名 ※台風の影響で講習時間短縮

## 5. サービス対象者数

	教員	職員	大学院学生	学部学生 (1部)	準学内者	卒業生	登録市民	その他	合計
経営学研究科 ・商学部	31	-	45	952	-	-	-	-	1,028
経済学研究科 ・経済学部	28	-	49	946	-	-	-	-	1,023
法学研究科 ・法学部	34	-	58	710	-	-	-	-	802
文学研究科 ・文学部	64	-	136	727	-	-	-	-	927
理学研究科 ・理学部	106	-	243	703	-	-	-	-	1,052
工学研究科 ・工学部	106	-	465	1,234	-	-	-	-	1,805
医学研究科 ・医学部医学科	253	-	266	583	-	-	-	-	1,102
生活科学研究科 ・生活科学部	45	-	150	510	-	-	-	-	705
創造都市研究科	1	-	137	-	-	-	-	-	138
都市経営研究科	13	-	70	-	-	-	-	-	83
看護学研究科 ・医学部看護学科	21	-	33	230	-	-	-	-	284
都市健康・スポーツ 研究センター	6	-	-	-	-	-	-	-	6
大学教育研究 センター	4	-	-	-	-	-	-	-	4
都市研究プラザ	3	-	-	-	-	-	-	-	3
英語教育開発 センター	6	-	-	-	-	-	-	-	6
複合先端研究 機構	4	-	-	-	-	-	-	-	4
-	-	302	-	-	-	-	-	-	302
医学部付属病院 勤務医療職員	-	1,137	-	-	-	-	-	-	1,137
その他	-	-	-	-	2,154	1,218	1,917	162	5,451
合計	725	1,439	1,652	6,595	2,154	1,218	1,917	162	15,862

注1) 教員・職員・大学院学生・学部学生は平成30年5月1日現在の在籍人数

注2) 準学内者・その他(大学連携等)は平成30年4月1日～平成31年3月31日の間の有効登録者数  
登録市民・卒業生・その他(旧教職員)は平成31年3月31日現在の登録者数

注3) 学部学生(2部)の学生は0となったため、表から削除した。

注4) 利用者区分の「準学内者」は研修生・研究生・非常勤講師・各種研究員・臨床研修医・有期雇用職員等を指し、「その他」は旧教職員および大学連携による利用者を指す。「卒業生」には大学院修了生利用制度の登録者、「登録市民」に医療従事者利用制度、夢基金寄附者利用制度の登録者が含まれる。

## 6. 地域貢献

「市民に開かれた大学」「地域に貢献する大学」として、以下の二つの制度を実施している。

これは地域の方の生涯学習を積極的に支援するため、本学における教育・研究機能に支障をきたさない範囲で、本学が所蔵する学術資料を市民に提供するものである。

(1)「図書市民利用制度」(平成8年10月、センター開設より実施)

20歳以上(他大学学生及び大学受験生を除く)、大阪市内に在住または在勤する者。

(2)「医療従事者利用制度」(平成29年4月より実施)

大阪府内に、在任・在勤する医療関係資格(医師・看護師・医療技術職など)を持つ者で、医学分館のみの利用を認める。

利用制度	登録者数	入館者数	貸出冊数
図書市民利用制度	1,853(867)	34,128	8,123
医療従事者利用制度	30(17)	164	

注1) 登録者数の( )内の数字は、平成29年度の登録者数を内数で示す。

注2) 貸出冊数には、夢基金寄附者利用制度登録者による冊数も含む。

## 7. 決 算

## 平成30年度支出決算

(単位：千円)

目 的	事 項	決算額	備 考
学術情報総合センター 事業費	支援図書購入費	27,329	※西田文庫基金を含む
	教育図書購入費	30,906	
	研究図書購入費	31,197	
	研究雑誌費	176,729	
	雑誌製本費	2,940	
	古文書デジタル化経費	570	
	図書業務運営経費	67,072	
	図書業務（ILL、郵送）経費	3,082	
	トランザクション経費	36	
	入退館システム保守経費	10,109	
	図書関連機器借上げ経費	33,020	
	一般事務費	3,756	
	書架清掃	1,620	
	オープンアクセス参画	133	
	経済研究所文庫の書庫整備事業	1,616	
	電動集密書架整備事業	3,564	
学習環境整備事業	3,000		
AVホール改修事業	6,048		
	合 計	402,726	

(注) 上記の支出決算には、職員課人件費、光熱水費、警備・清掃経費、中央監視盤、維持改修経費等を含まない。(ただし、書架清掃にかかる物件費、特記した改修費は含んでいる)

圖 書 部 門

## 8. 図書部門

### (1) 資料受入状況

#### ①年間受入冊数

		和				洋				合計			
		購入	寄贈	小計	払出	購入	寄贈	小計	払出	購入	寄贈	小計	払出
本館	経営学研究科・商学部	209	58	267	108	53	52	105	27	262	110	372	135
	経済学研究科・経済学部	91	17	108	114	153	36	189	48	244	53	297	162
	法学研究科・法学部	695	301	996	82	609	255	864	19	1,304	556	1,860	101
	文学研究科・文学部	1,075	986	2,061	5	586	158	744	6	1,661	1,144	2,805	11
	理学研究科・理学部	40	61	101	166	234	138	372	1,800	274	199	473	1,966
	工学研究科・工学部	120	305	425	7	89	28	117	1	209	333	542	8
	生活科学研究科・生活科学部	264	148	412	422	137	20	157	43	401	168	569	465
	都市経営研究科	265	11	276	59	22	1	23	55	287	12	299	114
	教育推進本部	104	38	142	101	36	1	37	27	140	39	179	128
	研究推進本部	66	161	227	41	1	11	12	0	67	172	239	41
	旧経済研究所	-	-	-	3	-	-	-	1	-	-	-	4
	学術情報総合センター	7,517	1,379	8,896	183	517	80	597	4	8,034	1,459	9,493	187
	小計	10,446	3,465	13,911	1,291	2,437	780	3,217	2,031	12,883	4,245	17,128	3,322
	分館	医学研究科・医学部	305	57	362	866	26	12	38	12	331	69	400
看護学研究科		295	61	356	2,002	0	3	3	25	295	64	359	2,027
学術情報総合センター医学分館		539	198	737	28	8	101	109	0	547	299	846	28
小計		1,139	316	1,455	2,896	34	116	150	37	1,173	432	1,605	2,933
合計	11,585	3,781	15,366	4,187	2,471	896	3,367	2,068	14,056	4,677	18,733	6,255	

※都市経営研究科の中に創造都市研究科の受入冊数を含む。

※教育推進本部の中に大学教育研究センター、都市健康・スポーツ研究センター、英語教育開発センター、教育授業費の受入冊数を含む。

※研究推進本部の中に人権問題研究センター、複合先端研究機構、研究支援課の受入冊数を含む。

※医学研究科・医学部の中に附属病院の受入冊数を含む。

#### ②単行書受入冊数

		和				洋				合計			
		購入	寄贈	小計	払出	購入	寄贈	小計	払出	購入	寄贈	小計	払出
本館	経営学研究科・商学部	126	57	183	108	4	52	56	24	130	109	239	132
	経済学研究科・経済学部	57	17	74	107	35	16	51	46	92	33	125	153
	法学研究科・法学部	609	296	905	82	350	254	604	19	959	550	1,509	101
	文学研究科・文学部	897	875	1,772	4	340	155	495	3	1,237	1,030	2,267	7
	理学研究科・理学部	27	61	88	40	52	136	188	29	79	197	276	69
	工学研究科・工学部	117	89	206	5	19	19	38	1	136	108	244	6
	生活科学研究科・生活科学部	175	146	321	406	27	20	47	31	202	166	368	437
	都市経営研究科	264	11	275	56	4	1	5	52	268	12	280	108
	教育推進本部	84	38	122	100	35	1	36	27	119	39	158	127
	研究推進本部	58	160	218	24	1	11	12	0	59	171	230	24
	旧経済研究所	-	-	-	3	-	-	-	1	-	-	-	4
	学術情報総合センター	6,150	997	7,147	174	242	45	287	3	6,392	1,042	7,434	177
	小計	8,564	2,747	11,311	1,109	1,109	710	1,819	236	9,673	3,457	13,130	1,345
	分館	医学研究科・医学部	289	49	338	596	26	12	38	12	315	61	376
看護学研究科		246	60	306	1,960	0	3	3	25	246	63	309	1,985
学術情報総合センター医学分館		481	185	666	23	8	14	22	0	489	199	688	23
小計		1,016	294	1,310	2,579	34	29	63	37	1,050	323	1,373	2,616
合計	9,580	3,041	12,621	3,688	1,143	739	1,882	273	10,723	3,780	14,503	3,961	

※都市経営研究科の中に創造都市研究科の受入冊数を含む。

※教育推進本部の中に大学教育研究センター、都市健康・スポーツ研究センター、英語教育開発センター、教育授業費の受入冊数を含む。

※研究推進本部の中に人権問題研究センター、複合先端研究機構、研究支援課の受入冊数を含む。

※医学研究科・医学部の中に附属病院の受入冊数を含む。

③編入(製本)雑誌受入冊数

		和				洋				合計			
		購入	寄贈	小計	払出	購入	寄贈	小計	払出	購入	寄贈	小計	払出
本館	経営学研究科・商学部	71	0	71	0	49	0	49	0	120	0	120	0
	経済学研究科・経済学部	34	0	34	1	118	20	138	0	152	20	172	1
	法学研究科・法学部	86	5	91	0	259	1	260	0	345	6	351	0
	文学研究科・文学部	126	106	232	1	234	2	236	0	360	108	468	1
	理学研究科・理学部	13	0	13	126	182	2	184	1771	195	2	197	1897
	工学研究科・工学部	2	216	218	2	70	9	79	0	72	225	297	2
	生活科学研究科・生活科学部	88	2	90	15	110	0	110	12	198	2	200	27
	都市経営研究科	1	0	1	0	18	0	18	3	19	0	19	3
	教育推進本部	5	0	5	0	0	0	0	0	5	0	5	0
	研究推進本部	0	0	0	17	0	0	0	0	0	0	0	17
	旧経済研究所	-	-	-	0	-	-	-	0	-	-	-	0
	学術情報総合センター	1353	380	1733	0	274	35	309	0	1627	415	2042	0
	小計	1779	709	2488	162	1314	69	1383	1786	3093	778	3871	1948
分館	医学研究科・医学部	16	8	24	270	0	0	0	0	16	8	24	270
	看護学研究科	46	1	47	38	0	0	0	0	46	1	47	38
	学術情報総合センター 医学分館	56	13	69	5	0	87	87	0	56	100	156	5
	小計	118	22	140	313	0	87	87	0	118	109	227	313
合計		1897	731	2628	475	1314	156	1470	1786	3211	887	4098	2261

※都市経営研究科の中に創造都市研究科の受入冊数を含む。  
 ※教育推進本部の中に大学教育研究センター、都市健康・スポーツ研究センター、英語教育開発センター、教育授業費の受入冊数を含む。  
 ※研究推進本部の中に人権問題研究センター、複合先端研究機構、研究支援課の受入冊数を含む。  
 ※医学研究科・医学部の中に附属病院の受入冊数を含む。

④マルチメディア資料受入点数

		和				洋				合計			
		購入	寄贈	小計	払出	購入	寄贈	小計	払出	購入	寄贈	小計	払出
本館	経営学研究科・商学部	12	1	13	0	0	0	0	3	12	1	13	3
	経済学研究科・経済学部	0	0	0	6	0	0	0	2	0	0	0	8
	法学研究科・法学部	0	0	0	0	0	0	0	0	0	0	0	0
	文学研究科・文学部	52	5	57	0	12	1	13	3	64	6	70	3
	理学研究科・理学部	0	0	0	0	0	0	0	0	0	0	0	0
	工学研究科・工学部	1	0	1	0	0	0	0	0	1	0	1	0
	生活科学研究科・生活科学部	1	0	1	1	0	0	0	0	1	0	1	1
	都市経営研究科	0	0	0	3	0	0	0	0	0	0	0	3
	教育推進本部	15	0	15	1	1	0	1	0	16	0	16	1
	研究推進本部	8	1	9	0	0	0	0	0	8	1	9	0
	旧経済研究所	-	-	-	0	-	-	-	0	-	-	-	0
	学術情報総合センター	14	2	16	9	1	0	1	1	15	2	17	10
	小計	103	9	112	20	14	1	15	9	117	10	127	29
分館	医学研究科・医学部	0	0	0	0	0	0	0	0	0	0	0	0
	看護学研究科	3	0	3	4	0	0	0	0	3	0	3	4
	学術情報総合センター 医学分館	2	0	2	0	0	0	0	0	2	0	2	0
	小計	5	0	5	4	0	0	0	0	5	0	5	4
合計		108	9	117	24	14	1	15	9	122	10	132	33

※都市経営研究科の中に創造都市研究科の受入冊数を含む。  
 ※教育推進本部の中に大学教育研究センター、都市健康・スポーツ研究センター、英語教育開発センター、教育授業費の受入冊数を含む。  
 ※研究推進本部の中に人権問題研究センター、複合先端研究機構、研究支援課の受入冊数を含む。  
 ※医学研究科・医学部の中に附属病院の受入冊数を含む。

## ⑤雑誌受入タイトル数

	和			洋			合計			
	購入	寄贈	小計	購入	寄贈	小計	購入	寄贈	小計	
本館	経営学研究科 ・商学部	50		50	40		40	90	0	90
	経済学研究科 ・経済学部	41		41	26		26	67	0	67
	法学研究科 ・法学部	170		170	165		165	335	0	335
	文学研究科 ・文学部	112		112	110		110	222	0	222
	理学研究科 ・理学部	26		26	21		21	47	0	47
	工学研究科 ・工学部	29		29	20		20	49	0	49
	生活科学研究科 ・生活科学部	91		91	6		6	97	0	97
	創造都市研究科	7		7	7		7	14	0	14
	教育推進本部	18		18	2		2	20	0	20
	研究推進本部	19		19	2		2	21	0	21
	学術情報総合センター	588	3,130	3,718	42	224	266	630	3,354	3,984
小計	1,151	3,130	4,281	441	224	665	1,592	3,354	4,946	
分館	医学研究科 ・医学科	44	0	44	14	0	14	58	0	58
	看護学研究科	61	0	61	0	0	61	0	61	
	学術情報総合センター 医学分館	40	714	754	0	111	111	40	825	865
	小計	145	714	859	14	111	125	159	825	984
合計	1,296	3,844	5,140	455	335	790	1,751	4,179	5,930	

※寄贈については各学部等からの提供分を含めたタイトル数である。

※教育推進本部の中に大学教育研究センター、都市健康・スポーツ研究センター、英語教育開発センター、教育授業費の受入タイトル数を含む。

※研究推進本部の中に人権問題研究センター、複合先端研究機構、研究支援課の受入タイトル数を含む。

※医学研究科・医学科の中に附属病院の受入タイトル数を含む。

## ※【雑誌所蔵タイトル数】

31,980タイトル(和 19,314、洋 12,666)



## ⑥蔵書数

		単行書			雑誌			マルチメディア			合計		
		和	洋	小計	和	洋	小計	和	洋	小計	和	洋	小計
本館	経営学研究科 ・商学部	56,249	65,087	121,336	7,150	15,485	22,635	548	2,366	2,914	63,947	82,938	146,885
	経済学研究科 ・経済学部	78,728	63,413	142,141	11,876	17,008	28,884	173	933	1,106	90,777	81,354	172,131
	法学研究科 ・法学部	65,815	96,492	162,307	16,040	19,794	35,834	1,482	3,858	5,340	83,337	120,144	203,481
	文学研究科 ・文学部	185,210	158,133	343,343	24,266	27,886	52,152	2,596	1,048	3,644	212,072	187,067	399,139
	理学研究科 ・理学部	23,337	49,520	72,857	4,468	61,201	65,669	34	230	264	27,839	110,951	138,790
	工学研究科 ・工学部	37,759	22,678	60,437	10,447	29,907	40,354	37	2	39	48,243	52,587	100,830
	生活科学研究科 ・生活科学部	59,726	20,370	80,096	8,759	11,930	20,689	470	12	482	68,955	32,312	101,267
	都市経営研究科	10,974	1,887	12,861	208	408	616	51	4	55	11,233	2,299	13,532
	教育推進本部	44,344	4,751	49,095	235	73	308	535	100	635	45,114	4,924	50,038
	研究推進本部	4,439	736	5,175	571	23	594	61	1	62	5,071	760	5,831
	旧経済研究所	72,560	26,844	99,404	3,543	1,081	4,624	35	0	35	76,138	27,925	104,063
	学術情報総合センター	629,391	148,054	777,445	104,721	38,134	142,855	22,303	3,638	25,941	756,415	189,826	946,241
	小計	1,268,532	657,965	1,926,497	192,284	222,930	415,214	28,325	12,192	40,517	1,489,141	893,087	2,382,228
分館	医学研究科 ・医学部	30,371	12,100	42,471	27,446	60,474	87,920	2,559	830	3,389	60,376	73,404	133,780
	看護学研究科	25,393	4,506	29,899	4,115	370	4,485	1,435	63	1,498	30,943	4,939	35,882
	学術情報総合センター 医学分館	11,640	534	12,174	2,060	521	2,581	214	0	214	13,914	1,055	14,969
	小計	67,404	17,140	84,544	33,621	61,365	94,986	4,208	893	5,101	105,233	79,398	184,631
合計		1,335,936	675,105	2,011,041	225,905	284,295	510,200	32,533	13,085	45,618	1,594,374	972,485	2,566,859

※蔵書数にマルチメディア資料を含む。

※都市経営研究科の中に創造都市研究科の蔵書数を含む。

※教育推進本部の中に大学教育研究センター、都市健康・スポーツ研究センター、英語教育開発センター、教育授業費の蔵書数を含む。

※研究推進本部の中に人権問題研究センター、複合先端研究機構、研究支援課の蔵書数を含む。

※旧教養部(平成6年3月31日付で廃止)蔵書は、教育推進本部を含む。

※旧原子力基礎研究所(平成元年3月31日付で廃止)蔵書は、理学研究科・理学部を含む。

※学術情報総合センターの中に学術情報総合センター教員(現:創造都市研究科都市情報学専攻)を含む。

※医学研究科・医学部の中に、附属病院の蔵書数を含む。

※H26年度より蔵書数は図書館システムの数値とする。

※H28年度より本館の蔵書数に旧経済研究所を含む。

## ⑦部局別図書資料購入費(資料種類別)

(単位:円)

(1)資料受入状況	購入区分	決 算 額												合 計	前年度比較 増 減	
		図 書		雑 誌		マルチメディア		電子ブック		電子ジャーナル		データベース				
		和	洋	和	洋	和	洋	和	洋	和	洋	和	洋			
経営学研究科・商学部	研 究 用	395,887	31,838	1,005,703	2,408,779	68,400	0	0	0	0	4,613,270	0	660,960	9,184,837	989,875	
経済学研究科・経済学部	研 究 用	443,758	479,582	478,474	1,219,599	0	0	0	0	10,312,004	0	788,400	13,721,817	625,787		
法学研究科・法学部	研 究 用	3,804,517	5,228,767	2,005,829	7,981,670	0	0	0	0	214,090	720,000	756,000	20,710,873	△ 1,106,325		
文学研究科・文学部	研 究 用	5,229,885	3,044,380	887,665	5,238,597	320,949	32,237	0	0	328,187	3,056,105	0	90,881	18,228,886	1,256,940	
理学研究科・理学部	研 究 用	234,527	965,526	382,749	4,920,014	0	0	0	3,133,131	0	18,204,076	0	2,718,407	30,558,430	△ 4,080,719	
工学研究科・工学部	研 究 用	717,394	329,977	475,002	1,440,196	2,700	0	0	0	0	3,979,501	0	736,236	7,681,006	499,354	
生活科学研究科・生活科学部	研 究 用	673,175	279,754	981,664	351,675	81,000	0	0	0	0	50,000	0	56,634	2,473,902	△ 919,496	
都市経営研究科	研 究 用	738,815	49,394	105,572	236,788	0	0	0	0	0	714,566	675,000	0	2,520,135	△ 2,090,506	
教育推進本部	研 究 用	310,613	205,466	243,022	170,894	111,526	4,216	0	0	0	420,377	0	0	1,466,114	△ 96,093	
研究推進本部	研 究 用	506,437	36,977	176,670	133,434	92,544	0	0	0	0	0	0	2,000,000	2,946,062	△ 217,521	
都市研究プラザ	研 究 用	0	0	0	279,144	0	0	0	0	0	957,647	105,948	0	1,342,739	139,671	
SciFinder支援費(法人)	研 究 用	0	0	0	0	0	0	0	0	0	0	0	4,000,000	4,000,000	4,000,000	
	研 究 用 小 計	13,055,008	10,651,661	6,742,350	24,380,790	677,119	36,453	0	3,133,131	328,187	42,521,636	1,500,948	11,807,518	114,834,801	△ 999,033	
学術情報総合センター	セ ン タ ー 用	16,546,476	1,895,522	7,166,621	2,164,525	175,986	4,536	443,872	199,697	684,216	1,798,566	5,085,117	17,658,866	53,824,000	442,770	
	全学共通電子ジャーナル経費	0	0	0	0	0	0	0	0	0	52,967,207	0	0	52,967,207	4,845,348	
	補助金	0	0	0	0	0	0	0	0	0	0	0	0	0	0	
	使途特定寄付金(西田)	2,238,264	13,736	0	0	0	0	0	0	0	0	0	0	2,252,000	0	
	小 計	18,784,740	1,909,258	7,166,621	2,164,525	175,986	4,536	443,872	199,697	684,216	54,765,773	5,085,117	17,658,866	109,043,207	3,423,772	
本館 計		31,839,748	12,560,919	13,908,971	26,545,315	853,105	40,989	443,872	3,332,828	1,012,403	97,287,409	6,586,065	29,466,384	223,878,008	2,424,739	
医学研究科・医学部	研 究 用	1,521,502	338,677	1,142,342	1,091,473	0	0	456,192	0	0	53,241,118	0	586,440	58,377,744	3,932,390	
看護学研究科	研 究 用	599,263	0	957,689	0	75,296	0	99,792	0	0	872,324	29,160	538,380	3,171,904	△ 101,070	
	研 究 用 小 計	2,120,765	338,677	2,100,031	1,091,473	75,296	0	555,984	0	0	54,113,442	29,160	1,124,820	61,549,648	3,831,320	
学術情報総合センター 医学分館	セ ン タ ー 用	2,271,996	205,989	1,360,911	0	21,756	0	84,348	0	0	0	0	0	3,945,000	△ 51,389	
	使途特定寄付金(西田)	250,000	0	0	0	0	0	0	0	0	0	0	0	250,000	0	
	小 計	2,521,996	205,989	1,360,911	0	21,756	0	84,348	0	0	0	0	0	4,195,000	△ 51,389	
附 属 病 院		53,946	19,118	498,713	0	0	0	0	0	1,921,320	0	0	5,653,800	8,146,897	△ 54,749	
医学分館 計		4,696,707	563,784	3,959,655	1,091,473	97,052	0	640,332	0	1,921,320	54,113,442	29,160	6,778,620	73,891,545	3,725,182	
合 計	研 究 用	15,175,773	10,990,338	8,842,381	25,472,263	752,415	36,453	555,984	3,133,131	328,187	96,635,078	1,530,108	12,932,338	176,384,449	2,832,287	
	セ ン タ ー 用	18,818,472	2,101,511	8,527,532	2,164,525	197,742	4,536	528,220	199,697	684,216	1,798,566	5,085,117	17,658,866	57,769,000	391,381	
	全学共通電子ジャーナル経費	0	0	0	0	0	0	0	0	0	52,967,207	0	0	52,967,207	4,845,348	
	補助金	0	0	0	0	0	0	0	0	0	0	0	0	0	0	
	使途特定寄付金(西田)	2,488,264	13,736	0	0	0	0	0	0	0	0	0	0	2,502,000	0	
	附 属 病 院		53,946	19,118	498,713	0	0	0	0	0	1,921,320	0	0	5,653,800	8,146,897	△ 54,749
	総 計		36,536,455	13,124,703	17,868,626	27,636,788	950,157	40,989	1,084,204	3,332,828	2,933,723	151,400,851	6,615,225	36,245,004	297,769,553	8,014,267

※都市経営研究科の中に創造都市研究科の経費を含む。

※教育推進本部の中に大学教育研究センター、都市健康・スポーツ研究センター、英語教育開発センター、教育授業費の経費を含む。

※研究推進本部の中に人権問題研究センター、複合先端研究機構、研究支援課技術支援の経費を含む。

※都市研究プラザの雑誌費は前金払いのみ計上している。

※センター用は学術情報総合センター図書費と教育経費(教育図書)の合計である。

※基礎的設備資料は平成16年度から予算化された。

⑧部局別図書資料購入費(財源別)

(単位:円)

(1)資料収入状況	財源		大学運営経費(授業料)					大学運営経費(自己収入)					目的積立金			補助金			使途特定寄付金			受託研究			受託事業			共同研究		総合計			
	図・種別		図書		小計	雑誌		小計	計	図書		雑誌	計	図書		雑誌	計	図書		雑誌	計	図書		雑誌	計	図書		雑誌	計		図書	計	
	論定科目	図書	その他借料	消費品費	その他借料	小計	消費品費	その他借料	計	図書	消費品費	その他借料	計	図書	消費品費	その他借料	計	図書	消費品費	その他借料	計	図書	消費品費	その他借料	計	図書	消費品費	その他借料	計		図書	計	
本館	経営学研究科・医学部	研究用	427,725	660,960	1,088,685	3,482,882	4,613,270	8,096,152	9,184,837	0	0	0	0	0	0	0	0	0	0	0	0	0	0	0	0	0	0	0	0	0	0	9,184,837	
	経済学研究科・経済学部	研究用	923,340	0	923,340	1,698,073	11,100,494	12,798,477	13,721,817	0	0	0	0	0	0	0	0	0	0	0	0	0	0	0	0	0	0	0	0	0	0	13,721,817	
	法学研究科・法学部	研究用	7,401,631	1,476,000	8,877,631	9,987,499	214,090	10,201,589	19,079,220	0	0	0	0	0	0	0	0	0	1,631,653	0	0	0	1,631,653	0	0	0	0	0	0	0	0	0	20,710,873
	文学研究科・文学部	研究用	8,539,537	90,881	8,630,418	6,126,262	3,384,292	9,510,554	18,140,972	0	0	0	0	0	0	0	0	0	0	0	0	0	0	0	0	0	0	0	0	0	0	18,238,866	
	理学研究科・理学部	研究用	1,020,307	3,343,146	4,363,753	5,302,763	18,204,076	23,506,839	27,870,592	0	0	0	0	0	0	2,508,092	0	2,508,092	164,048	0	0	164,048	0	0	0	0	0	0	0	15,698	15,698	30,558,430	
	工学研究科・工学部	研究用	775,422	736,236	1,511,658	1,917,898	3,979,501	5,897,399	7,409,057	0	0	0	0	0	0	0	0	0	110,225	0	0	110,225	57,994	0	0	57,994	0	0	0	103,730	103,730	7,681,006	
	生体科学研究科・生活科学部	研究用	981,339	56,634	1,037,973	1,333,339	50,000	1,383,339	2,421,312	0	0	0	0	0	0	0	0	0	0	23,308	0	0	23,308	15,442	0	15,442	0	0	0	13,840	13,840	2,473,902	
	都市経営研究科	研究用	788,209	0	788,209	342,360	1,389,566	1,731,926	2,520,135	0	0	0	0	0	0	0	0	0	0	0	0	0	0	0	0	0	0	0	0	0	0	2,520,135	
	教育推進本部	研究用	586,043	0	586,043	413,916	420,377	834,293	1,420,336	0	0	0	0	0	0	0	0	0	0	21,257	0	0	21,257	0	0	0	0	0	0	21,521	24,521	1,466,114	
	研究推進本部	研究用	322,658	2,000,000	2,322,658	310,104	0	310,104	2,632,762	0	0	0	0	0	0	0	0	0	236,577	0	0	236,577	33,912	0	0	33,912	0	0	0	42,811	42,811	2,946,062	
	都市研究プラザ	研究用	0	0	0	279,144	957,647	1,236,791	1,236,791	0	0	0	0	0	0	0	0	0	0	105,948	0	0	105,948	0	0	0	0	0	0	0	0	1,342,739	
	SciFinder支援費(法人)	研究用	0	4,000,000	4,000,000	0	0	0	4,000,000	0	0	0	0	0	0	0	0	0	0	0	0	0	0	0	0	0	0	0	0	0	0	4,000,000	
		研究用	21,766,211	12,364,157	34,130,368	31,194,240	44,313,223	75,507,463	109,637,831	0	0	0	0	236,577	2,508,092	0	2,744,669	2,037,681	105,948	0	0	2,143,629	108,072	0	108,072	0	0	0	200,600	200,600	114,834,801		
	学術情報総合センター	センター用	18,622,520	20,489,480	39,112,000	9,331,146	5,380,854	14,712,000	53,824,000	0	0	0	0	0	0	0	0	0	0	0	0	0	0	0	0	0	0	0	0	0	0	53,824,000	
		全学共通電子ジャーナル経費	0	0	0	0	0	0	0	0	0	0	0	52,967,207	52,967,207	0	0	0	0	0	0	0	0	0	0	0	0	0	0	0	0	52,967,207	
		補助金	0	0	0	0	0	0	0	0	0	0	0	0	0	0	0	0	0	0	0	0	0	0	0	0	0	0	0	0	0	0	
		使途特定寄付金(西田)	0	0	0	0	0	0	0	0	0	0	0	0	0	0	0	0	0	2,252,000	0	0	2,252,000	0	0	0	0	0	0	0	0	2,252,000	
		小計	18,622,520	20,489,480	39,112,000	9,331,146	5,380,854	14,712,000	53,824,000	0	0	0	0	0	52,967,207	52,967,207	0	0	0	0	0	0	2,252,000	0	0	0	0	0	0	0	0	109,043,207	
	本館 計	40,388,731	32,853,637	73,242,368	40,525,386	49,694,077	90,219,463	163,461,831	0	0	0	0	236,577	2,508,092	0	2,744,669	4,289,681	105,948	0	0	4,395,629	108,072	0	108,072	0	0	0	0	200,600	200,600	223,878,008		
	分館	医学研究科・医学部	研究用	1,298,352	1,042,632	2,340,984	920,414	48,582,082	49,503,396	51,844,380	0	0	0	0	51,840	0	0	51,840	322,647	0	1,313,401	4,658,136	6,294,184	185,007	0	185,007	2,333	0	2,333	0	0	58,377,744	
看護学研究科		研究用	674,559	667,332	1,341,891	957,689	872,324	1,830,013	3,171,904	0	0	0	0	0	0	0	0	0	0	0	0	0	0	0	0	0	0	0	0	0	3,171,904		
		研究用	1,972,911	1,709,964	3,682,875	1,878,103	49,455,306	51,333,409	55,016,284	0	0	0	0	51,840	0	0	51,840	322,647	0	1,313,401	4,658,136	6,294,184	185,007	0	185,007	2,333	0	2,333	0	0	61,549,648		
		センター用	2,499,741	84,348	2,584,089	1,360,911	0	1,360,911	3,945,000	0	0	0	0	0	0	0	0	0	0	0	0	0	0	0	0	0	0	0	0	0	3,945,000		
		使途特定寄付金(西田)	0	0	0	0	0	0	0	0	0	0	0	0	0	0	0	0	0	250,000	0	0	250,000	0	0	0	0	0	0	0	250,000		
		小計	2,499,741	84,348	2,584,089	1,360,911	0	1,360,911	3,945,000	0	0	0	0	0	0	0	0	0	0	250,000	0	0	250,000	0	0	0	0	0	0	0	4,195,000		
附 属 病 院	0	5,653,800	5,653,800	450,063	1,921,320	2,371,383	8,025,183	0	0	0	0	0	0	0	0	0	0	0	0	0	0	0	0	0	0	0	0	73,064	48,650	0	121,714	8,146,897	
医学分館 計	4,472,652	7,448,112	11,920,764	3,689,077	51,376,626	55,065,703	66,986,467	0	0	0	0	51,840	0	0	51,840	572,647	0	1,313,401	4,658,136	6,544,184	185,007	0	185,007	75,397	48,650	0	124,047	0	0	73,891,545			
総合計	44,861,383	40,301,749	85,163,132	44,214,463	101,070,703	145,285,166	230,448,298	0	0	0	52,967,207	52,967,207	0	288,417	2,508,092	0	2,796,509	4,862,328	105,948	1,313,401	4,658,136	10,939,813	293,079	0	293,079	75,397	48,650	0	124,047	200,600	200,600	297,769,553	

※都市経営研究科の中に創造都市研究科の経費を含む。

※教育推進本部の中に大学教育研究センター、都市健康・スポーツ研究センター、英語教育開発センター、教育授業費の経費を含む。

※研究推進本部の中に人間問題研究センター、複合先端研究機構、研究支援課技術支援の経費を含む。

※都市研究プラザの雑誌費は前金払いのみ計上している。

※センター用は学術情報総合センター図書費と教育経費(教育図書)の合計である。

※基礎的設備資料は平成16年度から予算化された。

## ⑨ 資料配架状況

## (a) 本館

配架場所		図書	雑誌	マルチメディア資料	計	割合
8階	特殊資料ゾーン	159,194	29,693		188,887	8.8%
7階	研究・閲覧ゾーン	291,406	5,209		296,615	13.8%
5階	マルチメディアゾーン	2,359		36,683	39,042	1.8%
4階	開架閲覧ゾーン	104,130			104,130	4.9%
3階	開架閲覧ゾーン	134,824			134,824	6.3%
2階	レファレンスゾーン	21,043	1,907		22,950	1.1%
B 1階	雑誌センターゾーン		91,653		91,653	4.3%
B 2階	デポジットゾーン	306,473	247,330		553,803	25.8%
B 3階	デポジットゾーン	616,932			616,932	28.8%
その他		301	619		920	0.0%
経研		90,494	4,496		94,990	4.4%
計		1,727,156	380,907	36,683	2,144,746	100.0%

## (b) 分館

配架場所		図書	雑誌	マルチメディア資料	計	割合
あべのメディックス 9F		33,363	9,370	0	42,733	23.9%
あべのメディックス 8F		53	38,586	3,566	42,205	23.6%
医学分館棟 2～4F		45,617	46,921	1,448	93,986	52.5%
計		79,033	94,877	5,014	178,924	100.0%

## (2) 利用状況

## ① 開館日数

	本館	分館
月～金曜日	223	235
土曜日	46	46
日曜日	40	
合計	309	281

臨時で終日休館した日は日数から除外

2018年6月18日 大阪北部地震のため(本館・分館とも)

2018年7月6日 西日本豪雨のため(本館のみ)

2018年9月4日 台風21号のため(本館・分館とも)

2018年9月30日 台風24号のため(本館のみ)

## ② 入館者数

【お断り】2019年10月に、入館者計数システムの不具合により、入館者データの一部が記録されて

## (a) 本館

いないことが確認された。そのため入館者数は年間を通して実数より少なく計上されている。

利用者区分 学部区分	教員	職員	大学院 学生	学部学生	準学内者	卒業生	登録市民	その他	合計
経営学研究科 ・商学部	245	-	1,599	41,153	-	-	-	-	42,997
経済学研究科 ・経済学部	431	-	1,028	36,906	-	-	-	-	38,365
法学研究科 ・法学部	566	-	1,812	35,383	-	-	-	-	37,761
文学研究科 ・文学部	1,390	-	3,681	35,885	-	-	-	-	40,956
理学研究科 ・理学部	1,200	-	3,330	34,796	-	-	-	-	39,326
工学研究科 ・工学部	979	-	4,966	55,298	-	-	-	-	61,243
医学研究科 ・医学部医学科	98	-	113	4,417	-	-	-	-	4,628
生活科学研究科 ・生活科学部	525	-	1,920	14,675	-	-	-	-	17,120
都市経営研究科 ・創造都市研究科	162	-	2,838	-	-	-	-	-	3,000
看護学研究科 ・医学部看護学科		-	66	1,682	-	-	-	-	1,748
その他	282	1,734	-	-	10,941	7,905	18,267	4,294	43,423
合計	5,878	1,734	21,353	260,195	10,941	7,905	18,267	4,294	330,567

注1) 利用者区分の「準学内者」は、研修生・研究生・非常勤講師・各種研究員・臨床研修医等を指す。「卒業生」には大学院修士課程生利用制度登録者、「登録市民」には夢基金寄附者利用制度登録者が含まれる。(以下の項目も同様)

注2) 学部区分の「その他」の教員の欄は、看護学研究科、大学教育研究センター、都市健康・スポーツ研究センター、都市研究プラザが含まれる。

注3) 学術情報総合センター職員(準職員・派遣職員・委託職員含む)は除く

## (b) 分館

利用者区分 学部区分	教員	職員	大学院 学生	学部学生	準学内者	卒業生	登録市民	その他	合計
医学研究科 ・医学部医学科	1,361	-	1,690	37,645	-	-	-	-	40,696
看護学研究科 ・医学部看護学科	231	-	1,258	19,149	-	-	-	-	20,638
その他	92	5,863	288	1,154	8,906	5,787	16,395	13,437	51,922
合計	1,684	5,863	3,236	57,948	8,906	5,787	16,395	13,437	113,256

注1) 利用者区分の「準学内者」は、研修生・研究生・非常勤講師・各種研究員・臨床研修医等を指す。「卒業生」には大学院修士課程生利用制度登録者、「登録市民」には夢基金寄附者利用制度登録者、医療従事者利用制度登録者が含まれる。(以下の項目も同様)

注2) 学部区分の「その他」の教員の欄は、大学教育研究センター、健康都市・スポーツ研究センター、都市プラザが含まれる。

## ③ 施設利用状況

## (a) 本館

## ア) 申込制施設

階	施設名	種別	定員	利用回数	備考
10階	大会議室	有料	276	175	
	会議室 A	有料	12	46	
	会議室 B	有料	16	55	
	会議室 C	有料	10	47	
	特別会議室 1	有料	12	89	
	特別会議室 2	有料	6	69	
	研究者交流室	有料	72	102	
6階	セミナールーム	有料	40	2	土日祝・学生の長期休暇時のみ貸出
5階	AV資料視聴ブース等	無料	19	531	
	A V ホール	無料	54	309	
	グループ視聴室 1～2	無料	12	3	2室
	グループ学習室 5A～5D	無料	36	928	4室
4階	グループ学習室 4A	無料	16	258	
3階	グループ学習室 3A～3B	無料	16	1,205	2室
2階	ミニ学習室 2A～2B	無料	6	858	2室
1階	文化交流室	有料	84	147	
B2階	閲覧個室	無料	7	529	7室
B3階	閲覧個室	無料	7	310	7室

## イ) その他

階	施設名	種別	定員	利用人数	備考
5階	ラーニング・commons	無料	102	60,032	

## (b) 分館

階	施設名	種別	定員	利用回数	備考
9階	閲覧個室	無料	10	1,375	10室
	研究個室	無料	3	1,541	3室
	PCブース	無料	2	60	2ブース
8階	AVブース	無料	4	32	2ブース
	PCブース	無料	2	159	2ブース
	グループ学習室	無料	16	410	2室
	ミニグループ学習室	無料	4	638	1室
	グループ視聴室	無料	16	193	1室

④ 特別貸出・貸出状況

(a) 本館

(単位:冊)

利用者区分 学部区分	特別貸出	貸 出									合 計
		教員	職員	大学院 学生	学部学生	準学内者	卒業生	登録市民	その他	小計	
経営学研究科 ・商学	215	204	-	1,341	5,294	-	-	-	-	6,839	7,054
経済学研究科 ・経済学	125	309	-	450	4,404	-	-	-	-	5,163	5,288
法学研究科 ・法学	3,514	483	-	730	5,462	-	-	-	-	6,675	10,189
文学研究科 ・文学	2,028	1,213	-	2,988	11,254	-	-	-	-	15,455	17,483
理学研究科 ・理学	178	415	-	1,887	5,685	-	-	-	-	7,987	8,165
工学研究科 ・工学	275	544	-	2,932	5,846	-	-	-	-	9,322	9,597
医学研究科 ・医学部医学科		24	-	18	277	-	-	-	-	319	319
生活科学研究科 ・生活科学部	404	345	-	1,489	3,567	-	-	-	-	5,401	5,805
都市経営研究科 ・創造都市研究科	139	147	-	670	-	-	-	-	-	817	956
看護学研究科 ・医学部看護学科		9	-	34	167	-	-	-	-	210	210
その他	389	653	1,840	0	0	6,620	2,900	8,123	695	20,831	21,220
合 計	7,267	4,346	1,840	12,539	41,956	6,620	2,900	8,123	695	79,019	86,286

注) 学部区分の「その他」の教員の欄は、大学教育研究センター、都市健康・スポーツ研究センター、都市研究プラザが含まれる。

(b) 分館

利用者区分 学部区分	特別貸出	貸 出								合 計
		教員	職員	大学院 学生	学部学生	準学内者	卒業生	その他	小計	
医学研究科 ・医学部医学科	270	438	-	368	2,159	-	-	-	2,965	3,235
看護学研究科 ・医学部看護学科	72	206	-	804	3,194	-	-	-	4,204	4,276
その他	0	4	2,431	84	75	2,286	722	176	5,778	5,778
合 計	342	648	2,431	1,256	5,428	2,286	722	176	12,947	13,289

⑤ マルチメディア資料利用状況 (閲覧のみ)

(a) 本館

利用者区分 学部区分	教員	職員	大学院 学生	学部学生	準学内者	卒業生	登録市民	その他	合 計
経営学研究科 ・商学	0	-	0	6	-	-	-	-	6
経済学研究科 ・経済学	0	-	0	6	-	-	-	-	6
法学研究科 ・法学	0	-	0	11	-	-	-	-	11
文学研究科 ・文学	8	-	10	64	-	-	-	-	82
理学研究科 ・理学	3	-	3	10	-	-	-	-	16
工学研究科 ・工学	0	-	18	23	-	-	-	-	41
医学研究科 ・医学部医学科	0	-	0	2	-	-	-	-	2
生活科学研究科 ・生活科学部	0	-	0	9	-	-	-	-	9
都市経営研究科 ・創造都市研究科	0	-	0	-	-	-	-	-	0
看護学研究科 ・医学部看護学科	0	-	0	0	-	-	-	-	0
その他	0	44	0	0	49	4	199	27	323
合 計	11	44	31	131	49	4	199	27	496

注) 卒業生はマイクロ資料のみ利用可能。

(b) 分館

利用者区分 学部区分	教員	職員	大学院 学生	学部学生	準学内者	卒業生	登録市民	その他	合 計
医学研究科 ・医学部医学科	9	-	8	19	-	-	-	-	36
看護学研究科 ・医学部看護学科	45	-	15	28	-	-	-	-	88
その他	0	10	0	1	197	6	10	0	224
合 計	54	10	23	48	197	6	10	0	348

## (3) レファレンスサービス利用状況

## ① 参考調査件数

	所蔵調査	事項調査	利用指導等	その他	合計
本館	1,245	183	284	33	1,745
分館	814	19	785	685	2,303
合計	2,059	202	1,069	718	4,048

## ② 図書館間相互利用件数 \*学内キャンパス間は配送予約で図書現物の取寄せを実施

## (a) 依頼

		文献複写	現物貸借	訪問利用	参考調査	合計
本館	学外	1,376	443	96	6	1,921
	学内他キャンパス	71				71
分館	学外	1,275	17	0	0	1,292
	学内他キャンパス	95		-	-	95
合計		2,817	460	96	6	3,379

## (b) 受付

		文献複写	現物貸借	訪問利用	参考調査	合計
本館	学外	1,742	1,108	99	53	3,002
	学内他キャンパス	128				128
分館	学外	1,967	57	86	16	2,126
	学内他キャンパス	67		-	-	67
合計		3,904	1,165	185	69	5,323

## ③ 文献複写利用状況 (単位:枚)

	電子式複写	マイクロ複写	合計
本館	204,568	610	205,178
分館	90,519	0	90,519
合計	295,087	610	295,697



## (4) 相互連携

大阪府立大学学術情報センターとは平成19年10月、また関西大学図書館とは平成21年9月より包括協定を結び、相互協力事業を行っている。

これにより本学の学生、教職員は学生証・職員証を提示することで、協定館の利用者カードの交付・貸出サービス等を受けることができる。また大阪府立大学・関西大学の構成員もセンターの利用が可能となっている。

一方、大阪市立図書館とも平成20年4月より相互協力事業を開始し、市立図書館の搬送車による図書相互貸借・文献複写などを行うことにより、市民サービスの一環を担うと共に、本学構成員の多様な資料へのアクセスについて利便性を図っている。

### (1) 三大学連携

大阪府立大学および関西大学の学生・教職員のセンター利用

	登録者数	入館者数(非登録)	貸出冊数
大阪府立大学	80	134(25)	255
関西大学	25	29(4)	82

※入館者数(非登録)は、利用者カードによらず身分証提示により入館した利用者数

※( )内は医学分館の内数

### (2) 大阪市立図書館との相互協力

	図書貸借	文献複写
市立図書館から受付	78(25)	10(3)
市立図書館へ依頼	72(3)	0(0)

※( )内は医学分館の内数

## (5) 公開データベース利用状況

### ① 概要

	収録数	アクセス数
(a) 機関リポジトリ	17,847	272,646
(b) 古文書データベース	10,927	4,678
(c) 文庫データベース	4,743	2,006

平成29年度の新システムより、Google, Yahoo などクローラとみられるアクセス数は除外。

### ② データベース内容

#### (a) 機関リポジトリ

大阪市立大学発の知的生産物(紀要論文、学術雑誌論文、博士学位論文等)を収集、蓄積し、インターネット公開する電子アーカイブシステム

紀要論文と博士学位論文については、国際IDであるDOI(Digital Object Identifier)も登録し、公開

1996年以降刊行の紀要論文、2013年度以降に修了の博士学位論文本文または要約を公開

資料種別	収録数
紀要論文	12,239
学位論文	826
学位論文要旨・審査結果	3,314
学術雑誌論文	478
一般雑誌記事	329
教材	336
図書・図書の章	53
テクニカルレポート	51
研究報告書	41
その他	180
合計	17,847

#### (b) 古文書データベース

近世大坂三郷及び近郊の古文書、日本経済史資料などの近世資料を、画像でデジタル化したもの。収録数は10,927件。

情報検索の国際通信規約”Z39.50”に準拠した情報検索システムで横断検索が行える。

#### (c) 文庫データベース

##### ア) 森文庫 和古書データベース

近畿関係の宗教、歴史、思想史関係の75冊を全文カラー画像化したものと、近世の図書約2,260冊を、マイクロフィルムからグレースケールでデジタル化したもの

##### イ) ゾンバルト文庫 画像データベース

ゾンバルト文庫の中から代表的な約550冊を画像化したもの

##### ウ) 福田文庫 貴重書画像データベース

福田文庫の中から、1899年以前の貴重書(洋書)約450冊をグレースケール画像でデジタル化したもの

##### エ) ローゼンバルク文庫 画像データベース

ローゼンバルク文庫の中から代表的な約1400冊を画像化したもの

### ③ オンライン出版サポートサービス

機関リポジトリのインターネット配信・公開機能を活用し、学内部局が発行する学術雑誌(紀要雑誌等)を主な対象に、部局によりオンライン出版実現のサポートを2018年10月開始

経済学雑誌	2018年12月出版
大阪市立大学看護学雑誌	2019年2月出版
大阪市立大学 健康・スポーツ科学	2019年3月出版

## (6) 電子リソース利用状況

平成30年度事業年報

### ① データベース利用状況

データベース名	提供対象	ログイン数
CINAHL	全学	607
Econlit	全学	940
EBM Reviews	阿倍野	1,204
MEDLINE	阿倍野	2,841
SciFinder(Academic)	全学	12,272
UpToDate Anywhere	阿倍野	13,940
Web of Science	全学	21,602
D-1 Law	全学	2,416
eol	全学	2,018
Japan Knowledge	全学	3,938
Lex/DB	全学	2,512
医中誌Web	全学	33,498
最新看護索引WEB	阿倍野	1,266
新聞DB(朝日・日経・毎日・読売)	全学	9,430
合計		108,484

※UpToDate Anywhereの数値はトピック閲覧件数

EBM Reviews、MEDLINEの数値は検索数

### ② 電子ジャーナル利用状況

パッケージ等	提供対象	タイトル数	利用件数
ACS	全学	11	57,852
APS	全学	11	8,492
EBSCOhost (BusinessSourceComplete + EconLit)	全学	4,500	3,043
LWW	全学	66	10,252
Nature	全学	16	43,605
New England Journal of Medicine	阿倍野	1	7,251
Oxford Univ Press	阿倍野	159	6,988
Sage	全学	23	2,391
Science	全学	1	6,009
Proceedings of the National Academy of Sciences of the United States of America	全学	1	6,747
ScienceDirect	全学	103	89,717
SpringerLink	全学	1,600	38,775
Taylor & Francis	全学	37	3,198
Wiley-Blackwell	全学	1,399	61,740
CiNii	全学	-	9,657
J-STAGE	全学	-	13,429
日経BP	全学	58	11,379
メディカル・オンライン	阿倍野	1,334	38,217
上記以外の出版社・パッケージ・プラットフォーム	全学	1,304	54,119
合計		10,624	472,861

※利用件数はフルテキストのダウンロード数

※EBSCOhostはJUSTICE調査に合わせ電子ジャーナル以外のレポート類を除外したためタイトル数大幅減

## ③ 電子ブック利用状況

出版社・パッケージ名	提供対象	タイトル数	利用件数	
主な電子ブック	Cambridge Univ. Press	全学	298	1,215
	EBSCO ebook collection(Net Library)	全学	450	54
	LWW	全学	334	29
	Springer Link	全学	10,329	14,885
その他	全学	2,672	1,959	
合計		14,083	18,142	

※利用件数はフルテキストのダウンロード数

## ④ 電子ジャーナル・データベース導入の歴史

西暦	元号	事項
2000	平成12	EBSCO Business Source Premier (-2013)
2002	平成14	Elsevier Science Direct Freedom Collection (-2003)
2003	平成15	Springer Link (-2004) Web of Knowledge
2004	平成16	Elsevier Science Direct 購読誌契約に切り替える EconLit with Full Text PsycINFO (-2014) SciFinder
2005	平成17	Nature Package (本誌 + Life Science誌)(-2013)
2010	平成22	ProQuest Central (-2012) Springer Link (再契約) Wiley Online Library Full Collection
2014	平成26	EBSCO Business Source Complete Nature Package (本誌 + Life Science誌 + Physical Science誌)
2016	平成28	Elsevier Science Direct にプリペイド方式トランザクションを導入

- ・全学で使用する電子ジャーナルパッケージ、データベースを抽出
- ・有料契約時、WEBによる全学利用が可能になった時期を記している  
(固定端末の利用時は除く)

情 報 処 理 部 門

## 9. 情報処理部門

### 教育研究用情報処理システム

#### ① 経緯

学術情報総合センター（以下、「当センター」という。）は、平成 8 年の開設当時から、研究者の研究を支援するシステム（以下、「研究支援システム」という。）と、学生の情報教育を支援するシステム（以下、「情報教育支援システム」という。）を提供しており、それらを統括的に研究教育用情報処理システムとして整備してきた。

研究教育用情報処理システムは、平成 14 年度に旧システムより更新し、さらに平成 19 年度に研究支援システムおよび情報教育支援システムの自学自習環境にあたる部分のみ機器更新を行った。

また、平成 20 年 10 月、平成 19 年度にシステム更新が見送られた情報教育支援システムは、全学共通教育棟で行われている一般情報処理教育と専門情報処理教育を含めた形で、システム更新を行った。

以上の経緯から、研究教育用情報処理システム導入当初は 1 本のシステムとして稼動していたものが、2 度の機器更新を経て、業者や導入時期が別々の 2 本のシステムに分かれたため、機器保守や運用面で不都合が存在することとなった。

平成 26 年 10 月、機器の老朽化と運用上の不都合を改善するため、研究教育用情報処理システムは、「教育研究用情報処理システム」と名称を新たにし整備に至った。現在稼動している教育研究用情報処理システムは、過去の経緯から別々に運用されていた研究支援システムと、情報教育支援システムを 1 本化したシステムである。

なお、平成 26 年 10 月に導入した現在の教育研究用情報処理システムは、令和元年 9 月末をもって借入期間が終了する。そのため、次期教育研究用情報処理システムについては、令和元年 10 月からの本格運用を目標とし、現行システムの各種課題を解決した上で、一般情報処理教育と専門情報処理教育における種々の要請に対応することとなった。

#### ② 概要

教育研究用情報処理システム（以下、「情報処理システム」という。）は、先導的な研究の遂行や高度な専門性を有する人材の育成支援を図るために学術情報総合センター内に関連システムが設置されている。情報処理システムの目的は以下の通りである。

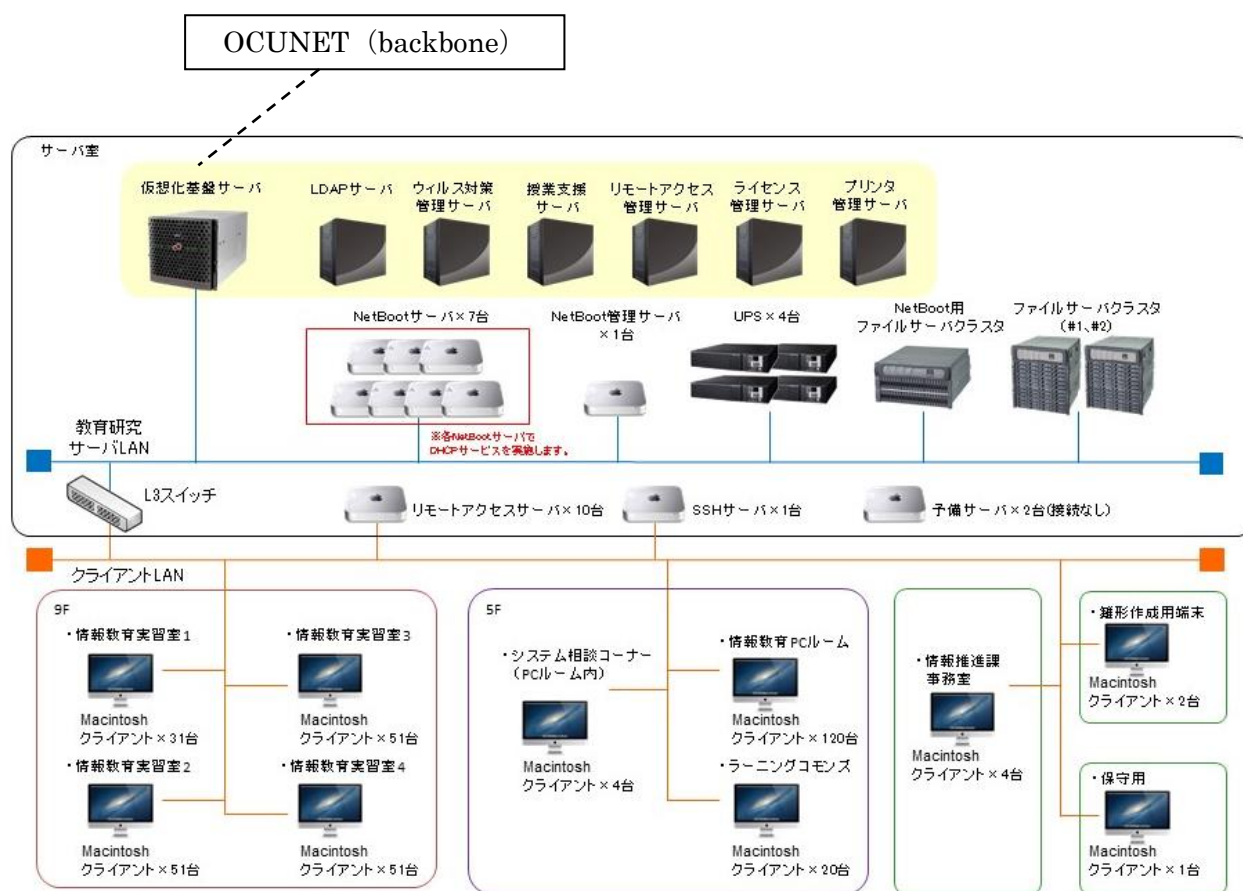
- (1) 計算資源やネットワークサービスを研究者に提供することで、研究の支援となるシステムであること
- (2) 一般情報教育を支援するシステムであること
- (3) 各研究科独自の専門情報教育を支援するシステムであること
- (4) 各研究科をまたがる専門情報教育を支援するシステムであること
- (5) 学部学生等に対して、自学自習環境を提供するシステムであること

③ システムの特徴

情報処理システムのハードウェアは iMac (Inter Core i5)、メモリ容量を 8GB とし、搭載 OS は MacOSX 10.13 (High Sierra) である。また、Parallels Desktop for Mac を導入し、Mac 上で Windows8.1 を実行している。複数の OS 環境を提供することで、学生の学習意欲を高めることを目的としている。

研究支援システムとしては、アプリケーション貸出サービス、学術認証フェデレーション連携サービスの提供などを展開する。


④ システム構成図



⑤ 提供サービス一覧

分類	システム名
情報教育支援システム	授業支援システム「Moodle」 教材提示システム 出席管理システム
研究支援システム	アプリケーション貸出サービス 学術認証フェデレーション連携サービス

## ⑥ ハードウェア概要

機 種	 iMac 21.5-inch, Late 2013 (335 台)
設 置 場 所	学術情報総合センター (杉本キャンパス) 情報教育実習室 1、2、3、4 情報処理教育 PC ルーム、ラーニングcommons 等
C P U 物 理 メ モ リ ハ ード デ ィ ス ク 容 量	Intel Core™ i5 プロセッサ (2.7GHz クアッドコア) 8GB (4GB x 2) 1,600MHz DDR3 メモリ 1TB (5,400rpm) ハードドライブ
周 辺 機 器	レーザー式 USB マウス (MA-LS23W) Apple Keyboard テンキー付き JIS (MB110J/B) USB3.0 延長ケーブル (USB3-EX10WH) 光学ドライブ (教師卓 4 式、ラーニングcommons 20 式)
0 S	MacOSX 10.13 (High Sierra) / Windows8.1 (Parallels Desktop、仮想 OS として動作)
起 動 方 式	ネットブート方式

## ⑦ 研究システム利用登録者数

	経営学研究科	経済学研究科	法学研究科	文学研究科	理学研究科	工学研究科	医学研究科	生活科学研究科	都市経営研究科	看護学研究科	その他	合 計	平成 29 年度合計 (参考)
教 員	2	5	0	1	37	25	7	6	1	4	3	91	64
職 員	0	0	0	0	0	0	0	0	0	0	2	2	2
大学院生	0	0	0	0	18	20	3	4	2	2	0	49	35
その他	0	0	0	0	4	0	1	0	0	0	0	5	3
合 計	2	5	0	1	59	45	11	10	3	6	5	147	104

注)その他:学術情報総合センター、都市健康・スポーツ研究センター、複合先端研究機構



⑧ 学術認証フェデレーション連携サービス利用状者数

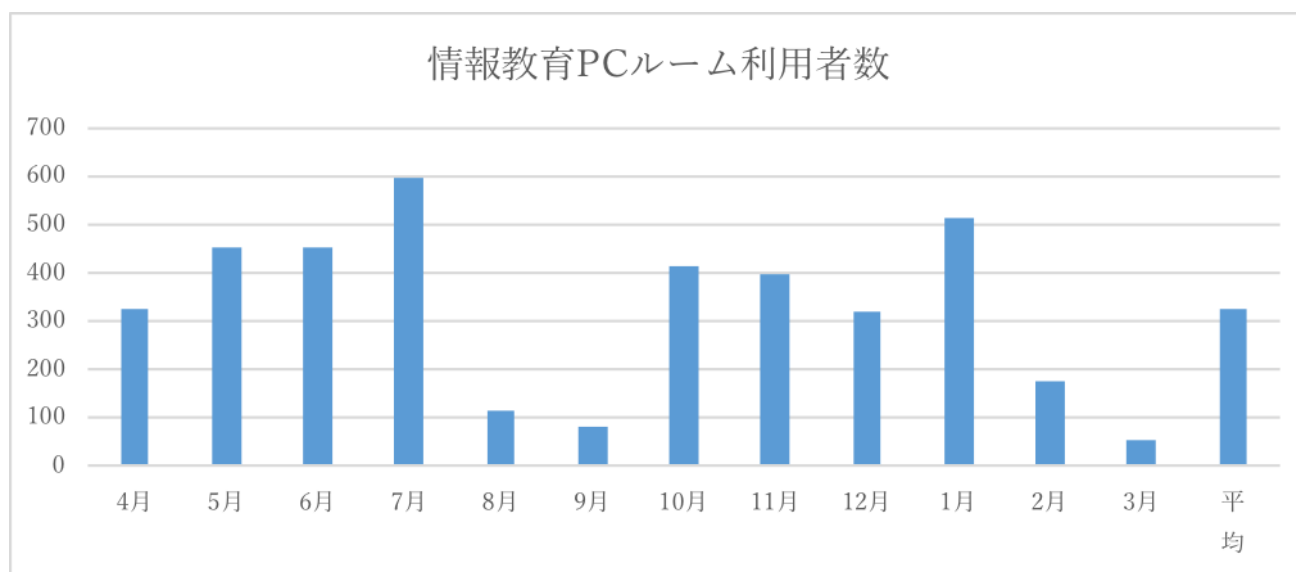
※6月は、13日まで、12月は、30,31日のみ取得

7月～11月については、利用者数を取得することができませんでした。

	4月	5月	6月	7月	8月	9月	10月	11月	12月	1月	2月	3月	合計
利用者数(合計)	658	933	355	—	—	—	—	—	13	594	334	234	3,121

⑨ 情報教育PCルーム利用者数

	4月	5月	6月	7月	8月	9月	10月	11月	12月	1月	2月	3月	平均	平成29年度平均 (参考)
開室日数(日)	26	28	30	30	21	24	30	27	25	24	25	23	26	26
1日平均利用者数	323	451	454	597	111	82	416	399	318	512	174	55	324	413



⑩ 第2PCルーム利用者数

	4月	5月	6月	7月	8月	9月	10月	11月	12月	1月	2月	3月	平均	平成29年度平均 (参考)
開室日数(日)	26	28	30	29	21	22	30	26	25	24	25	23	26	26
1日平均利用者数	11	20	21	44	18	11	25	26	27	30	15	8	21	21

教育 · 研究 部門

## 10. 教育研究部門

### (1) 教員組織

専任教員は平成30年4月に大学院工学研究科に配置換えとなったが、兼務として学術情報総合センター教員会議にも所属しており、全学共通教育科目の情報基礎等の講義を担当し、学情情報総合センターでの業務を行っている。平成26年10月に情報基盤センターが設置されたことに伴い、関係する教員は情報基盤センターについても兼務することとなり、全学ネットワーク等に関する業務は情報基盤センターにおいて行っている。

平成30年10月1日

部門等の区分	教授	准教授	講師	助教	計
図書館情報学	1	1	0	0	2
ネットワーク	0	2	0	0	2
コンピューティングシステム	2	0	0	0	2
データベースを含むメディアシステム	1	1	0	0	2
計	4	4	0	0	8

### (2) 教育

#### 2-① 教員の授業担当時間数

区分 \ 職名	教授	准教授	講師	助教
最高	10	14	0	0
最低	7	9	0	0
平均	8	8	0	0

## 2-② 他大学等への出講数

数 \ 職名	教授 准教授
人員(延数)	0
コマ(延数)	0

## 2-③ 情報処理教育

平成8年10月の当センター開設時から平成14年度末まで、センター9階に設置された情報処理演習室等において一般情報処理教育の授業を行ってきたが、平成15年度から平成20年9月までは、新しく設置された全学共通教育棟の情報処理教室において授業を開講していた。平成20年10月より、システムの更新に伴って、再びセンター9階に設置された情報処理演習室等(平成28年4月より情報教育実習室)において全学共通教育科目の授業を開講している。また、平成26年10月より教育・研究用システムのOSを、これまで利用していたWindows XPからMac OS Xに更新した。授業は引き続き学術情報総合センターの教員が中心となって担当している。

センター5階に設置されたPCルーム(旧情報処理教育実習室)は、本来の実験室的な機能に加えて、自主的な学習・研究の場として、学生に開放している。

## (3) 研究

### 3-① 著書・論文・学会発表等の冊数、点数、件数

区分 \ 年度	著書	論文	学会発表	論文翻訳	科研費	その他の外部資金	その他	公務の応職・兼職
平成30年度	2	11	44	0	10	4	6	19

- 注) 1 著書の項は、共著、編纂、監修等を含む冊数  
 2 論文の項は、学術論文(原則としてフルペーパーで審査付きのもの)の公表数  
 3 学会発表の項は、国際会議及び国内学会での論文発表及び口頭発表の件数  
 4 科研費の項は、当該年度で受けた科研費(分担研究も含む)による研究の件数  
 5 その他の外部資金の項は、当該年度で受けた外部資金による研究(科研費を除く)  
 6 その他の項は、教科書、注釈、研究ノート、書評、学界展望、研究案内、研究資料紹介、マスコミ寄稿、(活字として公表された)講習会、研究会、座談会等の参加件数を含む。  
 7 公務の応職・兼職の項は、公的な各種委員会等への参加の件数

### 3-② 在外研究・国内研究の状況

名称等 年度	在 外 研 究 員						その他 海外出張 海外渡航	国内研究
	本 学				文部科学省			
	A	B	C	D	長期	短期		
平成30年度	0	0	0	0	0	0	15	1

### 3-③ その他

空間情報に関連する、以下のとおりの国際活動を行った。

平成30年11月22日から11月20日まで、カントー大学(ベトナム)にてGeoInformatics for Spatial-Infrastructure Development in Earth & Allied Sciences: GIS-IDEAS 2018 国際会議(参加者約105名)を開催した。

また、平成30年12月2日から5日まで、モラトゥワ大学(スリランカ)にてFOSS4G-Asia 2018 国際会議を開催した。国内外から多くの研究者が参加し(参加者約125名)、空間情報に関連する研究発表をおこなった。

## (4) センター業務

- (1) 学術情報基盤整備に関する企画立案及び実施
- (2) 教育研究用情報システムの設計・構築と運用管理
- (3) 教育研究に資するデータベースの設計・構築と運用管理

# センターの組織

## 11. センターの組織

### (1) 管理機構図

(審議機関)

学術情報総合センター運営委員会

- ・ 運営上の重要事項を審議

- ・ 構成 (17名)

- センター所長
- センター副所長
- 医学分館長
- 各研究科教授会等から選出された委員

※医学分館に、分館の重要事項を審議するため医学分館運営委員会を設置

— 教育研究用情報システム実務者会議

- ・ 教育研究用情報処理システムの運用管理を審議

- ・ 構成 (全体会15名 常任会11名)

- センター所長
- センター副所長
- 学術情報総合センター教員会議の教員
- 情報推進課・学術情報課の職員
- (全体会のみ) 文系・理系選出教員4名

(執行機関)

所長 — 副所長  
— 医学分館長

※学術情報総合センター運営課の事務組織は (3) 事務組織の項に記載している。

(教員組織)

センターには、兼任の教員組織が置かれ、教授会に相当する学術情報総合センター教員会議を設置し、教員組織に関わる重要事項の審議を行っている。

## (2) 運営委員会委員

所 長	山崎 孝史
副 所 長	村上 晴美
医学分館長	中島 裕司

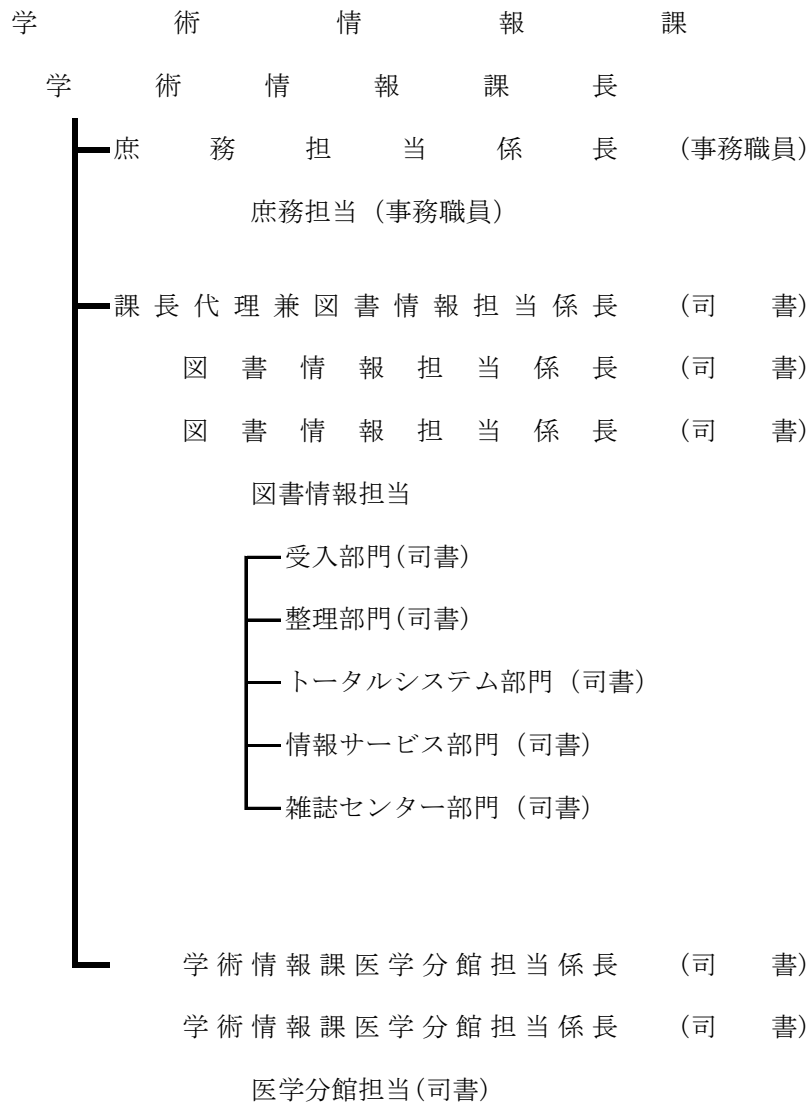
所 属	氏 名
経営学研究科	浅野 信博
経済学研究科	若森 みどり
法学研究科	国友 明彦
文学研究科	奥野 久美子
理学研究科	古澤 昌秋
工学研究科	寺井 章
医学研究科	新谷 歩
看護学研究科	玉上 麻美
生活科学研究科	中井 孝章
都市経営研究科	吉田 隆之
都市健康・スポーツ 研究センター	荻田 亮
学術情報総合センター	永田 好克
大学史資料室	安竹 貴彦
大学教育研究センター	飯吉 弘子

平成 30 年度は、運営委員会規程第 2 条第 6 項により、大学教育研究センターからの委員選出があった。



(3)事務組織

(平成31年4月1日現在)



(注1) 上記職員の外、公立大学法人大阪市立大学が雇用する特定有期雇用職員及び短時間勤務職員が業務執行にあっている。

## 1 2. 施設概要

## (a)本館

## ・建築概要

構造	鉄構造・鉄骨鉄筋コンクリート・ 鉄筋コンクリート造
建築規模	地下4階・地上10階(一部11階)・ 塔屋2階
面積	建築面積: 2,864.97㎡ 延床面積: 37,434.00㎡

## ・施設概要

階数	施設名	面積(㎡)	席数	収容可能冊数(万冊)	階数	施設名	面積(㎡)	席数	収容可能冊数(万冊)
10階	フロア面積/席数/冊数	2,509	406		3階	フロア面積/席数/冊数	2,666	398	12
	研究室	344				閲覧室	1,952	382	12
	会議室(3室)	548	276		グループ学習室	41	16		
	研究者交流室	256	72		2階	フロア面積/席数/冊数	2,422	140	5.1
特別会議室等(5室)	233	58		参考図書コーナー		528	85	2.5	
9階	フロア面積/席数/冊数	2,648	228			閲覧席	139	12	2
	グループ研究室(2室)	86	24			点字図書室	69	8	0.6
	情報教育実習室(4室)	678	180			ブラウジングコーナー	186	17	
	会議室	116	24			ミニ学習室	20	8	
8階	事務室等	483			訪問者閲覧席		10		
	フロア面積/席数/冊数	2,689		27	事務室等	189			
	貴重書庫	185		2	1階	フロア面積/席数/冊数	2,758	144	
書庫(新聞保管庫等)	955		25	自由学習コーナー		171	60		
計算機室	503			談話ビジュアルコーナー		171			
7階	フロア面積/席数/冊数	2,719	101	29		展示コーナー	92		
	利用書庫	1,339	50	19		文化交流室	195	84	
	文庫書庫	512	8	10	カフェテリア	267			
	研究者閲覧室	199	31		B1階	フロア面積/席数/冊数	2,913	145	7
サイレントエリア	40	12		雑誌閲覧室		566	83		
6階	フロア面積	2,719	139			雑誌利用書庫	899	15	7
	アカデミックcommons	387	139			ロビー		34	
5階	事務室等	1,093				サイレントエリア	36	9	
	フロア面積/席数/冊数	2,719	475	0.1		コピー室	38	4	
	ラーニングcommons	553	195		事務室等	289			
	グループ学習室(4室)	92	32		B2階	フロア面積/席数/冊数	2,885	49	57
	グループ視聴室(2室)	34	8			書庫	1,902	28	57
	AV資料視聴ルーム	30	6			研究者閲覧室	42	14	
	語学学習ルーム	40	8		閲覧個室(7室)	72	7		
	AVホール	146	54		B3階	フロア面積	2,858	50	87
	資料展示/英語学習コーナー		12	0.1		書庫	1,919	29	87
	保管庫	152				研究者閲覧室	42	14	
	情報教育PCルーム	240	120		閲覧個室(7室)	72	7		
	第2PCルーム	159	40		B4階	フロア面積	2,315	—	—
	制作・機材室	76				機械室・電気室		—	—
事務室等	156			P1・2階	フロア面積	376	—	—	
4階	フロア面積/席数/冊数	2,238	214		10				
	閲覧室	1,522	198	10					
	グループ学習室	43	16						
合 計							37,434	2,489	234.2

※平成28年4月に経済研究所文庫が移管されたため、経済研究所棟書庫(地上3階、面積515㎡、収容可能冊数11万冊)も管理している。

## (b)分館

## ・施設概要

階数	施設名	面積(m <sup>2</sup> )	席数	収容可能冊数(万冊)
<b>あべのメディックス9階</b>		<b>1,560</b>	<b>188</b>	<b>5</b>
	南閲覧コーナー(単行書)	397	50	
	北閲覧コーナー(単行書・雑誌)	730	82	
	インターネット・情報検索コーナー	175	41	
	複写コーナー	22		
	閲覧・研究個室(13室)	54	13	
	PCブース	18	2	
	事務室等	164		
<b>あべのメディックス8階</b>		<b>1,043</b>	<b>155</b>	<b>6</b>
	i-コモ(ラーニング・commons)	308	84	
	リラックスコーナー	23	12	
	AVブース	13	4	
	グループ視聴室(自由閲覧室)	47	16	
	グループ学習室(3室)	80	20	
	利用書庫(PCブース含む)	514	19	
	事務室等	59		
<b>あべのメディックス7階</b>		<b>46</b>		
	分館長室	46		
<b>あべのメディックス 合計</b>		<b>2,649</b>	<b>343</b>	<b>11</b>
<b>医学分館棟2階</b>		<b>138</b>	<b>0</b>	
	事務室等	79		
<b>医学分館棟3階</b>		<b>588</b>	<b>0</b>	
	1層:書庫(洋雑誌)	272		
	2層:書庫(和雑誌・図書)	272		
<b>医学分館棟4階</b>		<b>316</b>	<b>32</b>	
	閲覧室	203	32	
	書庫	52		
<b>医学分館棟 合計</b>		<b>1,042</b>	<b>32</b>	<b>10</b>
<b>合 計</b>		<b>3,691</b>	<b>375</b>	<b>21</b>

平成 30 年度

大阪市立大学学術情報総合センター事業年報

大阪市立大学学術情報総合センター

〒558-8585 大阪市住吉区杉本 3-3-138

☎ (06) 6605-3211

発行 令和元年 10 月