

平成 2 9 年 度

大阪市立大学

学術情報総合センター

事業年報

平成 30 年 10 月

ご あ い さ つ

大阪市立大学学術情報総合センターは大学図書館機能と情報処理・ネットワーク機能を一体的に統合した組織として平成8年10月に開設されました。

開設後22年の間に、情報通信技術のめざましい発展に伴い、教育・研究活動に不可欠な学術情報を取り巻く環境は大きく変化しました。

近年、我が国においては、学術情報のオープンアクセス、オープンデータの取組みに関して研究成果の利活用を促進する観点から、論文のオープンアクセスが推進されています。その一連の取組みとしてオープンアクセス（情報公開）については、JPCOAR（オープンアクセスリポジトリ推進協会）が発足し、平成29年4月より本格的に活動を開始しております。さらに国内外での電子書籍の急速な普及は、利便性や価格面の観点から個人向けのみならず大学図書館をも視野に入れ発展しております。

そこで、本学におきましても、オープンアクセス方針を策定し、本学において生産された研究成果を広く学内外に公開することで、学術研究のさらなる発展に寄与するとともに機関リポジトリOCURAの利用促進を図ってまいりました。

また、大学教育においても反転授業やアクティブラーニングといった新たな授業スタイルが導入されつつあり、情報通信技術（ICT）の提供や活用が必要不可欠なものとなっております。

平成29年度は、本館6階に学生のみならず研究者を含めた知的交流スペースであるアカデミックコモンズを開設し、本学の学修相談所であるOCUラーニングセンターの出張所を設置しました。また、1階の談話・ビジュアルコーナーをよりオープンな研究スペースである「ツクルマ」に改修することで、“学術・文化交流の拠点”としての当センターの役割を強化し、新たな学習スタイルに適応しております。

最後になりましたが、今後は公立大学法人大阪府立大学との統合という大きな事業が控えております。関係各位におかれましては、今後とも当センターの運営にご理解、ご支援を賜りますようお願い申し上げます。

平成30年 10月

大阪市立大学学術情報総合センター
所長 山崎 孝史

目 次

1. 平成29年度の主な動き	1
2. 日誌	
(1)行事	3
(2)各種会議	3
(3)主な訪問者	4
3. 主な刊行物	6
4. ガイダンス	
(1)ライブラリーガイダンス	7
(2)医学分館ライブラリーガイダンス	8
(3)情報処理システムガイダンス	8
5. サービス対象者数	9
6. 地域貢献	9
7. 決算	10
8. 図書部門	
(1)資料受入状況	11
(2)利用状況	20
(3)レファレンスサービス利用状況	23
(4)相互連携	24
(5)公開データベース利用状況	25
(6)電子リソース利用状況	26
9. 情報処理部門	
教育研究用情報処理システム	28
10. 教育・研究部門	
(1)教員組織	32
(2)教育	32
(3)研究	33
(4)基盤支援	34
11. センターの組織	
(1)管理機構図	35
(2)運営委員会委員	36
(3)事務組織	37
12. 施設概要	38

1. 平成29年度の主な動き

【運営委員会】

平成29年度は、学術情報総合センター運営委員会を3回開催し、下記案件等の運営にかかる重要事項の審議を行った。

- ・学術情報総合センター運営委員会の再編について
- ・学術情報総合センター利用禁止規定の適用について
- ・学術情報総合センターにおける防犯カメラ設置および運用要綱の制定について
- ・大阪市立大学オープンアクセス方針について

【センター教員組織】

平成29年度からセンター教員の主な業務貢献先として、学術情報総合センター（4名）と情報基盤センター（4名）にわかれ、それぞれの基盤支援に従事することになった。学術情報総合センターの業務では、主に教育研究システムの運営に関することを、情報基盤センターの業務では、主にOCUNET3の運営に関する支援業務を担当している。

【図書部門】

（本館）

本館では、教職員・学生の垣根を越えた学術交流のための共有空間として4月にアカデミックコモンズ（6階）を開設し、そのうちセミナールームはアクティブ・ラーニング型授業の場としても提供を開始した。また3月には教員による学習支援を行っているOCUラーニングセンターの出先である「MA-NAVI場」がクリエイティブコモンズ内に設置された。

本学の研究成果の発信機能についても強化を図った。本学教員による海外学術雑誌論文のリポジトリへの登録の促進に努めるとともに、11月にはリポジトリへ登録を行っている本学紀要の論文について、DOI（デジタルオブジェクト識別子）の付与を開始した。また3月には大阪市立大学オープンアクセス方針を策定し、更なる情報発信を推し進めるための基礎を固めた。

大阪府立大学・関西大学の三大学におけるILL連携の強化として、三大学間での料金設定による文献複写取り寄せサービスを開始するほか、経済研究所文庫のうち利用が多い社史コレクションを学情センター内へ移動し利便性の向上を図るとともに、東洋棉花株式会社関連資料である笹倉資料も資料保存の観点から、経済研究所書庫よりセンター内に移した。

(医学分館)

4月より新たな利用者登録制度として、医療従事者利用制度を開始している。大阪府下に在住、あるいは在勤する医療資格保持者に対して、有料（2年間で2,000円）で医学分館のみ利用できる制度で、これにより市民登録制度では利用できなかった医療関係者への利用拡大を図った。

医学分館では、資料の満配架状態の解消と利便性の向上を図るため、重複資料廃棄（約3,800冊）とあべのメディックス8・9階の資料配置変更を行った。9階洋雑誌を8階へ移動することで8階洋雑誌と一本化し、反対に8階配架の図書すべてを9階へ移動し、全分野の図書を同一フロアで利用できるようにした。

【情報処理部門】

情報処理教育システムを安定的に運用し、円滑な授業運営に資するため、計画的なメンテナンスやソフトウェアのアップデート、また随時不具合発生時の対応を行った。

さらに、現行システムが平成31年9月をもって借入期間が終了するため、本学の情報教育にふさわしい次期システムについて検討を進めるべく、平成30年度から、「システム更新に係わる情報教育のあり方検討会議」、および仕様策定を担う「教育研究用情報処理システム実務者会議」を立ち上げるための準備を行った。

【恒藤記念室】

平成22年度に、大学史資料室を中心として立ち上げられた学内研究「大阪市立大学と恒藤恭一 都市が大学をもつ理由の歴史的研究」を契機とし、以降、シンポジウムの開催及び恒藤記念室叢書発行を継続して行ってきた。今年度は大学史資料室・恒藤記念室の移転が業務のメインとなったため、シンポジウム開催、叢書発行の実施はなかった。

移転にともない、学術情報総合センター6階に新たな展示室を設置した。来年度の叢書発行に向け、恒藤恭一の1946年、1947年の学長時代の日記と、同年の講演レジュメの翻刻作業を進めた。

また、1階の展示コーナーでの博物館実習生による展示「初代学長 恒藤恭一」の開催に協力した。

2. 日 誌

(1) 行 事

平成 29 年 4 月 29 日	市大授業 (学情見学)
平成 29 年 8 月 3～4 日	大阪市立大学オープンキャンパス (阿倍野) 医学分館見学
平成 29 年 8 月 5～6 日	大阪市立大学オープンキャンパス (学情見学)
平成 29 年 11 月 3 日	大阪市立大学ホームカミングデー (キャンパスツアー)
平成 29 年 11 月 16 日～17 日	大阪市立咲くやこの花中学校職業体験

(2) 各種会議

学術情報総合センター運営委員会開催日

第 1 回	平成 29 年 4 月 19 日
第 2 回	平成 29 年 7 月 26 日
第 3 回	平成 29 年 9 月 27 日
第 4 回	平成 30 年 1 月 17 日
第 5 回	平成 30 年 3 月 14 日

医学分館運営委員会開催日

第 1 回	平成 29 年 5 月 31 日
第 2 回	平成 29 年 8 月 22 日
第 3 回	平成 29 年 12 月 5 日
第 4 回	平成 30 年 3 月 20 日

図書部会開催日

第 1 回	平成 29 年 4 月 19 日
第 2 回	平成 29 年 5 月 24 日
第 3 回	平成 29 年 7 月 26 日
第 4 回	平成 29 年 9 月 27 日
第 5 回	平成 29 年 10 月 25 日
第 6 回	平成 29 年 12 月 20 日
第 7 回	平成 30 年 1 月 31 日
第 8 回	平成 30 年 3 月 14 日

教育研究用情報システム部会開催日

第 1 回	平成 29 年 4 月 19 日
第 2 回	平成 29 年 7 月 26 日
第 3 回	平成 29 年 9 月 27 日
第 4 回	平成 30 年 1 月 17 日
第 5 回	平成 30 年 3 月 14 日

電子ジャーナル等検討委員会開催日

第 1 回	平成 29 年 6 月 5 日
-------	-----------------

(3) 主な訪問者

- 29. 4.11 S41年商学部卒業生
- 4.24 橿原学院高等学校
- 4.29 市大授業
- 5.10 大阪夕陽丘学園高等学校
- 5.16 S32年法学部卒業生
- 5.19 S35年経済学部卒業生
- 5.24 和歌山県立橋本高等学校
- 5.25 S52年理学部卒業生
- 5.26 初芝立命館高等学校
- 6.2 兵庫県立有馬高等学校
- 6.3 大阪市立大学応援団同窓会
- 6.6 大阪薫英女学院高等学校
- 6.15 上宮高等学校
- 6.16 大阪府立花園高等学校
- 6.23 高大連携商業高校生徒
- 6.27 大阪府立箕面高等学校
- 7.3 興國高等学校
- 7.5 京都府立西城陽高等学校
- 7.5 大阪府立牧野高等学校
- 7.7 大阪府立泉北高等学校
- 7.7 兵庫県立西宮今津高等学校
- 7.7 大阪市立東高等学校
- 7.9 大阪文学振興会 関西文学散歩
- 7.10 兵庫県立西宮高等学校
- 7.10 徳島県立富岡西高等学校
- 7.11 金光八尾高等学校
- 7.12 兵庫県立鳴尾高等学校
- 7.12 兵庫県立宝塚西高等学校
- 7.12 大阪市立扇町総合高等学校
- 7.13 賢明学院高等学校
- 7.18 大阪電気通信大学高等学校
- 7.19 帝塚山学院泉ヶ丘高等学校
- 7.20 樟蔭高等学校
- 7.29 高校生化学セミナー受講生
- 7.25 兵庫県立東灘高等学校
- 8.18 Nakhon Phanom University, Thailand
- 9.8 国立米子工業高等専門学校
- 9.29 西宮市立西宮東高等学校

- 10.12 大阪府立今宮高等学校
- 11.3 ホームカミングデー参加者
- 11.9 大阪教育大学附属高等学校平野校舎
- 11.10 和歌山信愛高等学校
- 11.11 S47年商学部卒業生
- 11.15 開智高等学校
- 11.24 大阪市立高等学校
- 12.13 大阪府立河南高等学校
- 12.14 報徳学園高等学校
- 12.18 兵庫県立鳴尾高等学校
- 30. 2.5 北京交通大学

計 49件 1,349名

3. 主な刊行物

センターで英語学習	平成 30 年 3 月
ライブラリーサービスガイド利用案内-学生編-	平成 30 年 3 月
ライブラリーサービスガイド利用案内-大学院学生編-	平成 30 年 3 月
ライブラリーサービスガイド利用案内-教員・非常勤講師編-	平成 30 年 3 月
ライブラリーサービスガイド利用案内-職員・キャリアスタッフ編-	平成 30 年 3 月
ライブラリーサービスガイド利用案内-登録市民・卒業生編-	平成 30 年 3 月
フロアガイド	平成 30 年 3 月
雑誌センターゾーンを利用する	平成 30 年 3 月
マルチメディアゾーンを利用する	平成 30 年 3 月
資料の配置場所・利用方法	平成 30 年 3 月
学習・勉強スペースを活用する	平成 30 年 3 月
PC・インターネットを利用する	平成 30 年 3 月
相互利用サービス①文献複写	平成 30 年 3 月
相互利用サービス②図書借用	平成 30 年 3 月
相互利用サービス③訪問利用	平成 30 年 3 月
Web サービス (学内者限定)	平成 30 年 3 月
市大蔵書検索 OPAC (オーパック)	平成 30 年 3 月
所蔵資料の複写について	平成 30 年 3 月
購入希望図書制度	平成 30 年 3 月
データベース (学内限定) ガイド	平成 30 年 3 月
電子リソース検索利用ガイド	平成 30 年 3 月
新聞記事を調べる	平成 30 年 3 月
ライブラリーサービスガイド利用案内-学生編- (英語版)	平成 30 年 3 月

(医学分館)

医療従事者利用制度	平成 29 年 4 月
文献の探し方ガイド	平成 29 年 4 月
PubMed 簡単マニュアル	平成 30 年 1 月
CiNii Articles 利用ガイド	平成 30 年 2 月
データベースガイド (阿倍野)	平成 30 年 3 月
医中誌 Web 簡単マニュアル	平成 30 年 3 月
医学分館サービスガイド	平成 30 年 3 月
医学分館サービスガイド (卒業生・旧職員)	平成 30 年 3 月
医学分館フロア案内	平成 30 年 3 月

4. ガイダンス

(1) ライブラリーガイダンス

新入生向け	学部学生		平成29年 4月	7回	1401名	
	大学院学生		4月	4回	32名	
授業連携	商学部	1回生	平成29年 4月-6月	10回	208名	
	経済学部	1回生	平成29年 4月-6月	12回	201名	
		学部生	平成29年 5月、7月	2回	16名	
	法学部	1回生	平成29年 4月-5月	8回	331名	
		3・4回生	10月	1回	11名	
	文学部	学部生・院生	平成29年 4月-5月、10月	5回	76名	
	理学部	3回生	平成29年 10月	1回	43名	
	工学部	1回生	平成29年 4月-5月、10月	6回	187名	
		学部生・院生	平成29年 5月	1回	35名	
	生活科学部	1回生	平成29年 4月、10月	2回	81名	
		学部生	平成29年 10月	1回	8名	
		全学共通	平成29年 4月-6月、10月-11月	15回	592名	
	情報検索講習会	CiNii Articles		平成29年 6月、11月-12月	9回	66名
		創造都市(梅田サテライト)		平成29年 6月	2回	36名
	データベース講習会	LEX/DB		平成29年 5月	2回	17名
SciFinder			平成29年 4月	2回	27名	
EBSCO			平成29年 6月	2回	22名	
EBSCO (梅田サテライト)			平成29年 10月	1回	16名	
Web of Science			平成29年 6月	2回	34名	
EndNote Basic			平成29年 6月	2回	21名	
eol			平成29年 6月、11月	4回	59名	
eol(梅田サテライト)			平成29年 11月	2回	43名	
英語論文投稿講座		エルゼビア		平成29年 5月	1回	31名
	クラリベートアナリティクス		平成30年 2月	1回	87名	
学情クイズラリー(新入生向け・自由参加)		平成29年 4月	19日	55名		

(2) 医学分館ライブラリーガイダンス

新入者向け 教員 (看護学研究科含む)			平成29年 4月3日	1回	38名
	医学科		4月3日	1回	95名
	看護学科		4月3日	1回	55名
	看護学研究科		4月3日	1回	7名
	新任看護師		4月4日	1回	77名
対象別	医学科	2回生	平成29年 4月18日	1回	96名
		3回生	平成30年 1月9・10・11日	3回	92名
		4回生	平成30年 1月26日	1回	88名
	看護学科	2回生	平成29年 4月17日	1回	45名
		3回生	平成30年 2月14日	1回	40名
	医学研究科	修士	平成29年 5月9日	1回	16名
		博士	平成29年 5月10日	1回	42名
	看護学研究科	修士・博士	平成29年 4月11日	1回	5名
	研修医		平成30年 3月29日	1回	45名
データベース等講習会					
	英語論文投稿講座 Elsevier編		平成29年 5月17日	1回	60名
	CINAHL講習会		平成29年 6月14日	1回	8名
	雑誌論文収集法		平成29年 6月19・22・23日	3回	6名
	医中誌Web		平成29年 6月26～27日	2回	14名
	PubMed		平成29年 6月28～30日	3回	11名
	EndNote basic入門		平成29年 7月4～6日	4回	14名
	EBM Reviews+Cocharane Library		平成29年 6月28日	1回	10名
	EndNote(製品版) + 質問会		平成30年 2月22日	1回	9名
	UpToDate Anywhere		平成30年 3月6日	1回	3名
オーダーメイド講習会	薬剤部		平成29年 6月20日	1回	20名
			平成29年 8月15日	1回	17名

(3) 情報処理システムガイダンス

SPSS講習会 (データ入門編)			平成29年 9月20日	1回	16名
SPSS講習会 (データ加工編)			平成29年 9月21日	1回	17名
SPSS講習会 (基礎統計編)			平成29年 9月22日	1回	18名
Mathematica講習会			平成29年 9月12日	1回	16名

5. サービス対象者数

	教員	職員	大学院 学生	学部学生 (1部)	準学内者	卒業生	登録市民	その他	合計
経営学研究科 ・商学部	25	-	55	961	-	-	-	-	1,041
経済学研究科 ・経済学部	27	-	47	944	-	-	-	-	1,018
法学研究科 ・法学部	33	-	67	707	-	-	-	-	807
文学研究科 ・文学部	67	-	137	715	-	-	-	-	919
理学研究科 ・理学部	105	-	238	714	-	-	-	-	1,057
工学研究科 ・工学部	99	-	437	1,227	-	-	-	-	1,763
医学研究科 ・医学部医学科	250	-	251	584	-	-	-	-	1,085
生活科学研究科 ・生活科学部	44	-	131	508	-	-	-	-	683
創造都市研究科	31	-	228	-	-	-	-	-	259
看護学研究科 ・医学部看護学科	19	-	30	230	-	-	-	-	279
都市健康・スポーツ 研究センター	6	-	-	-	-	-	-	-	6
大学教育研究 センター	4	-	-	-	-	-	-	-	4
都市研究プラザ	3	-	-	-	-	-	-	-	3
英語教育開発 センター	2	-	-	-	-	-	-	-	2
複合先端研究 機構	4	-	-	-	-	-	-	-	4
-	-	297	-	-	-	-	-	-	297
医学部附属病院 勤務医療職員	-	1,177	-	-	-	-	-	-	1,177
その他	-	-	-	-	2,230	1,290	2,086	161	5,767
合計	719	1,474	1,621	6,590	2,230	1,290	2,086	161	16,171

注1) 教員・職員・大学院学生・学部学生は平成29年5月1日現在の在籍人数

注2) 準学内者・その他(大学連携等)は平成29年4月1日～平成30年3月31日の間の登録者数
登録市民・卒業生・その他(旧教職員)は平成30年3月31日現在の登録者数

注3) 学部学生(2部)の学生は0となったため、表から削除した。

注4) 利用者区分の「準学内者」は研修生・研究生・非常勤講師・各種研究員・臨床研修医・有期雇用職員等を指し、「その他」は旧教職員および大学連携による利用者を指す。「卒業生」には大学院修了生利用制度の登録者、「登録市民」に医療従事者利用制度、夢基金寄附者利用制度の登録者が含まれる。

6. 地域貢献

「市民に開かれた大学」「地域に貢献する大学」として、以下の二つの制度を実施している。
これは地域の方の生涯学習を積極的に支援するため、本学における教育・研究機能に支障をきたさない範囲で、本学が所蔵する学術資料を市民に提供するものである。

(1)「図書市民利用制度」(平成8年10月、センター開設より実施)

20歳以上(他大学学生及び大学受験生を除く)、大阪市内に在住または在勤する者。

(2)「医療従事者利用制度」(平成29年4月より実施)

大阪府内に、在住・在勤する医療関係資格(医師・看護師・医療技術職など)を持つ者で、医学分館のみの利用を認める。

利用制度	登録者数	入館者数	貸出冊数
図書市民利用制度	2,036(985)	35,644	8,555
医療従事者利用制度	13(13)	132	

注1) 登録者数の()内の数字は、平成29年度の登録者数を内数で示す。

注2) 貸出冊数には、夢基金寄附者利用制度登録者による冊数も含む。

7. 決 算

平成29年度支出決算

(単位：千円)

目 的	事 項	決算額	備 考
学術情報総合センター 事業費	支援図書購入費	28,932	※西田文庫基金を含む
	教育図書購入費	31,866	
	研究図書購入費	37,586	
	研究雑誌費	166,246	
	雑誌製本費	3,432	
	古文書データベース経費	576	
	図書業務運営経費	65,232	
	図書業務（ILL、郵送）経費	3,752	
	トランザクション経費	42	
	入退館システム保守経費	10,109	
	図書関連機器借上げ経費	33,030	
	一般事務費	3,201	
	書架清掃	1,681	
	オープンアクセス参画	133	
	経済研究所文庫の書庫整備事業	1,606	
閲覧室防犯カメラ設置	2,425		
	合 計	389,848	

(注) 上記の支出決算には、職員課人件費、光熱水費、警備・清掃経費、中央監視盤、維持改修経費等を含まない。(ただし、書架清掃にかかる物件費、特記した改修費は含んでいる)

圖 書 部 門

8. 図書部門

(1) 資料受入状況

①年間受入冊数

	和				洋				合計				
	購入	寄贈	小計	払出	購入	寄贈	小計	払出	購入	寄贈	小計	払出	
本館	経営学研究科・商学部	203	10	213	771	179	0	179	360	382	10	392	1,131
	経済学研究科・経済学部	139	38	177	1,899	191	38	229	476	330	76	406	2,375
	法学研究科・法学部	863	284	1,147	461	714	269	983	170	1,577	553	2,130	631
	文学研究科・文学部	1,046	913	1,959	1,931	521	53	574	1,731	1,567	966	2,533	3,662
	理学研究科・理学部	50	113	163	712	89	188	277	227	139	301	440	939
	工学研究科・工学部	95	85	180	1,005	27	70	97	72	122	155	277	1,077
	生活科学研究科・生活科学部	287	362	649	1,393	85	5	90	76	372	367	739	1,469
	創造都市研究科	283	206	489	21	8	8	16	2	291	214	505	23
	教育推進本部	112	7	119	1,073	45	3	48	52	157	10	167	1,125
	研究推進本部	30	224	254	9	0	2	2	35	30	226	256	44
	旧経済研究所	-	-	-	4	-	-	-	0	-	-	-	4
	学術情報総合センター	6,800	2,159	8,959	5,117	372	477	849	387	7,172	2,636	9,808	5,504
	小計	9,908	4,401	14,309	14,396	2,231	1,113	3,344	3,588	12,139	5,514	17,653	17,984
	分館	医学研究科・医学部	349	28	377	965	56	0	56	2,761	405	28	433
看護学研究科		314	92	406	83	0	13	13	0	314	105	419	83
学術情報総合センター医学分館		574	266	840	24	3	59	62	2	577	325	902	26
小計		1,237	386	1,623	1,072	59	72	131	2,763	1,296	458	1,754	3,835
合計	11,145	4,787	15,932	15,468	2,290	1,185	3,475	6,351	13,435	5,972	19,407	21,819	

※教育推進本部の中に大学教育研究センター、都市健康・スポーツ研究センター、英語教育開発センター、学生支援課の受入冊数を含む。

※研究推進本部の中に人権問題研究センター、複合先端研究機構、研究支援課の受入冊数を含む。

※医学研究科・医学部の中に附属病院の受入冊数を含む。

②単行書受入冊数

	和				洋				合計				
	購入	寄贈	小計	払出	購入	寄贈	小計	払出	購入	寄贈	小計	払出	
本館	経営学研究科・商学部	105	10	115	770	1	0	1	359	106	10	116	1,129
	経済学研究科・経済学部	97	38	135	1,895	42	38	80	474	139	76	215	2,369
	法学研究科・法学部	770	277	1,047	461	506	256	762	170	1,276	533	1,809	631
	文学研究科・文学部	934	756	1,690	1,851	296	47	343	1,679	1,230	803	2,033	3,530
	理学研究科・理学部	38	113	151	710	43	185	228	223	81	298	379	933
	工学研究科・工学部	92	85	177	990	10	17	27	71	102	102	204	1,061
	生活科学研究科・生活科学部	271	275	546	1,383	36	2	38	67	307	277	584	1,450
	創造都市研究科	279	206	485	21	6	8	14	2	285	214	499	23
	教育推進本部	95	7	102	1,073	38	3	41	52	133	10	143	1,125
	研究推進本部	30	224	254	9	0	2	2	35	30	226	256	44
	旧経済研究所	-	-	-	4	-	-	-	0	-	-	-	4
	学術情報総合センター	5,957	1,956	7,913	5,098	235	334	569	387	6,192	2,290	8,482	5,485
	小計	8,668	3,947	12,615	14,265	1,213	892	2,105	3,519	9,881	4,839	14,720	17,784
	分館	医学研究科・医学部	326	21	347	832	55	0	55	73	381	21	402
看護学研究科		267	89	356	26	0	13	13	0	267	102	369	26
学術情報総合センター医学分館		512	243	755	1	3	25	28	0	515	268	783	1
小計		1,105	353	1,458	859	58	38	96	73	1,163	391	1,554	932
合計	9,773	4,300	14,073	15,124	1,271	930	2,201	3,592	11,044	5,230	16,274	18,716	

※教育推進本部の中に大学教育研究センター、都市健康・スポーツ研究センター、英語教育開発センター、学生支援課の受入冊数を含む。

※研究推進本部の中に人権問題研究センター、複合先端研究機構、研究支援課の受入冊数を含む。

※医学研究科・医学部の中に附属病院の受入冊数を含む。

③編入(製本)雑誌受入冊数

		和				洋				合計			
		購入	寄贈	小計	払出	購入	寄贈	小計	払出	購入	寄贈	小計	払出
本館	経営学研究科・商学部	86	0	86	0	178	0	178	0	264	0	264	0
	経済学研究科・経済学部	42	0	42	3	148	0	148	0	190	0	190	3
	法学研究科・法学部	93	7	100	0	208	13	221	0	301	20	321	0
	文学研究科・文学部	105	151	256	60	222	1	223	9	327	152	479	69
	理学研究科・理学部	11	0	11	2	46	3	49	4	57	3	60	6
	工学研究科・工学部	2	0	2	15	17	53	70	1	19	53	72	16
	生活科学研究科・生活科学部	14	81	95	6	49	3	52	9	63	84	147	15
	創造都市研究科	3	0	3	0	2	0	2	0	5	0	5	0
	教育推進本部	0	0	0	0	0	0	0	0	0	0	0	0
	研究推進本部	0	0	0	0	0	0	0	0	0	0	0	0
	旧経済研究所	-	-	-	0	-	-	-	0	-	-	-	0
	学術情報総合センター	817	197	1014	2	137	143	280	0	954	340	1294	2
	小計	1173	436	1609	88	1007	216	1223	23	2180	652	2832	111
分館	医学研究科・医学部	22	7	29	126	1	0	1	2688	23	7	30	2814
	看護学研究科	44	3	47	57	0	0	0	0	44	3	47	57
	学術情報総合センター医学分館	54	21	75	23	0	34	34	2	54	55	109	25
	小計	120	31	151	206	1	34	35	2690	121	65	186	2896
合計		1293	467	1760	294	1008	250	1258	2713	2301	717	3018	3007

※教育推進本部の中に大学教育研究センター、都市健康・スポーツ研究センター、英語教育開発センター、学生支援課の受入冊数を含む。
 ※研究推進本部の中に人権問題研究センター、複合先端研究機構、研究支援課の受入冊数を含む。
 ※医学研究科・医学部の中に附属病院の受入冊数を含む。

④マルチメディア資料受入点数

		和				洋				合計			
		購入	寄贈	小計	払出	購入	寄贈	小計	払出	購入	寄贈	小計	払出
本館	経営学研究科・商学部	12	0	12	1	0	0	0	1	12	0	12	2
	経済学研究科・経済学部	0	0	0	1	1	0	1	2	1	0	1	3
	法学研究科・法学部	0	0	0	0	0	0	0	0	0	0	0	0
	文学研究科・文学部	7	6	13	20	3	5	8	43	10	11	21	63
	理学研究科・理学部	1	0	1	0	0	0	0	0	1	0	1	0
	工学研究科・工学部	1	0	1	0	0	0	0	0	1	0	1	0
	生活科学研究科・生活科学部	2	6	8	4	0	0	0	0	2	6	8	4
	創造都市研究科	1	0	1	0	0	0	0	0	1	0	1	0
	教育推進本部	17	0	17	0	7	0	7	0	24	0	24	0
	研究推進本部	0	0	0	0	0	0	0	0	0	0	0	0
	旧経済研究所	-	-	-	0	-	-	-	0	-	-	-	0
	学術情報総合センター	26	6	32	17	0	0	0	0	26	6	32	17
	小計	67	18	85	43	11	5	16	46	78	23	101	89
分館	医学研究科・医学部	1	0	1	7	0	0	0	0	1	0	1	7
	看護学研究科	3	0	3	0	0	0	0	3	0	3	0	
	学術情報総合センター医学分館	8	2	10	0	0	0	0	8	2	10	0	
	小計	12	2	14	7	0	0	0	0	12	2	14	7
合計		79	20	99	50	11	5	16	46	90	25	115	96

※教育推進本部の中に大学教育研究センター、都市健康・スポーツ研究センター、英語教育開発センター、学生支援課の受入冊数を含む。
 ※研究推進本部の中に人権問題研究センター、複合先端研究機構、研究支援課の受入冊数を含む。
 ※医学研究科・医学部の中に附属病院の受入冊数を含む。

⑤雑誌受入タイトル数

	和			洋			合 計			
	購入	寄贈	小計	購入	寄贈	小計	購入	寄贈	小計	
本 館	経営学研究科 ・商学部	61	0	61	39	0	39	100	0	100
	経済学研究科 ・経済学部	40	0	40	23	0	23	63	0	63
	法学研究科 ・法学部	172	0	172	166	0	166	338	0	338
	文学研究科 ・文学部	113	0	113	112	0	112	225	0	225
	理学研究科 ・理学部	28	0	28	22	0	22	50	0	50
	工学研究科 ・工学部	31	0	31	20	0	20	51	0	51
	生活科学研究科 ・生活科学部	104	0	104	11	0	11	115	0	115
	創造都市研究科	16	0	16	27	0	27	43	0	43
	教育推進本部	23	0	23	4	0	4	27	0	27
	研究推進本部	17	0	17	2	0	2	19	0	19
	学術情報総合センター	626	3,262	3,888	43	243	286	669	3,505	4,174
	小 計	1,231	3,262	4,493	469	243	712	1,700	3,505	5,205
分 館	医学研究科 ・医学部	44	0	44	16	0	16	60	0	60
	看護学研究科	66	0	66	0	0	0	66	0	66
	学術情報総合センター 医学分館	42	858	900	0	107	107	42	965	1,007
	小 計	152	858	1,010	16	107	123	168	965	1,133
合 計	1,383	4,120	5,503	485	350	835	1,868	4,470	6,338	

※寄贈については各学部等からの提供分を含めたタイトル数である。

※教育推進本部の中に大学教育研究センター、都市健康・スポーツ研究センター、英語教育開発センター、学生支援課の受入タイトル数を含む。

※研究推進本部の中に人権問題研究センター、複合先端研究機構、研究支援課の受入タイトル数を含む。

※医学研究科・医学部の中に附属病院の受入タイトル数を含む。

※【雑誌所蔵タイトル数】

31,875タイトル(和 19,213、洋 12,662)

⑥蔵書数

		単行書			雑誌			マルチメディア			合計		
		和	洋	小計	和	洋	小計	和	洋	小計	和	洋	小計
本	経営学研究科 ・商学部	56,174	65,055	121,229	7,079	15,436	22,515	535	2,369	2,904	63,788	82,860	146,648
	経済学研究科 ・経済学部	78,761	63,408	142,169	11,843	16,870	28,713	179	935	1,114	90,783	81,213	171,996
	法学研究科 ・法学部	64,992	95,908	160,900	15,949	19,533	35,482	1,482	3,858	5,340	82,423	119,299	201,722
	文学研究科 ・文学部	183,452	157,641	341,093	24,025	27,650	51,675	2,539	1,038	3,577	210,016	186,329	396,345
	理学研究科 ・理学部	23,289	49,361	72,650	4,581	62,788	67,369	34	230	264	27,904	112,379	140,283
	工学研究科 ・工学部	37,558	22,641	60,199	10,231	29,828	40,059	36	2	38	47,825	52,471	100,296
	生活科学研究科 ・生活科学部	59,812	20,354	80,166	8,683	11,832	20,515	470	12	482	68,965	32,198	101,163
	創造都市研究科	10,755	1,934	12,689	207	393	600	54	4	58	11,016	2,331	13,347
	教育推進本部	44,322	4,746	49,068	230	73	303	521	95	616	45,073	4,914	49,987
	研究推進本部	4,245	724	4,969	588	23	611	52	1	53	4,885	748	5,633
	旧経済研究所	73,732	25,677	99,409	3,543	1,081	4,624	34	0	34	77,309	26,758	104,067
	学術情報総合センター	622,420	147,770	770,190	102,986	37,825	140,811	22,296	3,638	25,934	747,702	189,233	936,935
	小計	1,259,512	655,219	1,914,731	189,945	223,332	413,277	28,232	12,182	40,414	1,477,689	890,733	2,368,422
分館	医学研究科 ・医学部	30,859	12,074	42,933	27,464	60,472	87,936	2,559	830	3,389	60,882	73,376	134,258
	看護学研究科	27,077	4,529	31,606	4,076	369	4,445	1,436	63	1,499	32,589	4,961	37,550
	学術情報総合センター 医学分館	10,997	512	11,509	1,996	434	2,430	212	0	212	13,205	946	14,151
	小計	68,933	17,115	86,048	33,536	61,275	94,811	4,207	893	5,100	106,676	79,283	185,959
合計		1,328,445	672,334	2,000,779	223,481	284,607	508,088	32,439	13,075	45,514	1,584,365	970,016	2,554,381

※蔵書数にマルチメディア資料を含む。

※教育推進本部の中に大学教育研究センター、都市健康・スポーツ研究センター、英語教育開発センター、学生支援課の蔵書数を含む。

※研究推進本部の中に人権問題研究センター、複合先端研究機構、研究支援課の蔵書数を含む。

※旧教養部(平成6年3月31日付で廃止)蔵書は、教育推進本部を含む。

※旧原子力基礎研究所(平成元年3月31日付で廃止)蔵書は、理学研究科・理学部を含む

※学術情報総合センターの中に学術情報総合センター教員(現:創造都市研究科都市情報学専攻)を含む。

※医学研究科・医学部の中に、附属病院の蔵書数を含む。

※H26年度より蔵書数は図書館システムの数値とする。

※H28年度より本館の蔵書数に旧経済研究所を含む。

⑦部局別図書資料購入費(資料種類別)

(単位:円)

(1)資料受入状況	購入区分	決 算 額												合 計	前年度比較 増 減		
		図 書		雑 誌		マルチメディア		電子ブック		電子ジャーナル		データベース					
		和	洋	和	洋	和	洋	和	洋	和	洋	和	洋				
本館	経営学研究科・商学部	研 究 用	288,404	13,737	1,035,013	2,242,580	68,400	0	0	0	0	3,905,308	0	641,520	8,194,962	△ 4,130,111	
	経済学研究科・経済学部	研 究 用	335,380	586,406	435,616	1,375,471	0	3,110	0	0	0	9,579,099	0	780,948	13,096,030	△ 54,475	
	法学研究科・法学部	研 究 用	4,107,052	7,347,156	2,019,092	6,781,238	0	0	0	0	0	119,060	720,000	723,600	21,817,198	△ 1,955,027	
	文学研究科・文学部	研 究 用	5,319,557	2,600,839	1,017,405	4,782,414	42,392	39,917	0	0	0	344,595	2,732,139	0	92,688	16,971,946	△ 2,405,651
	理学研究科・理学部	研 究 用	312,786	678,588	391,231	5,756,806	5,832	0	0	4,064,647	0	17,201,163	0	6,228,096	34,639,149	△ 2,226,585	
	工学研究科・工学部	研 究 用	767,256	263,853	499,802	3,362,510	2,700	0	0	0	0	1,687,749	0	597,782	7,181,652	△ 1,784,730	
	生活科学研究科・生活科学部	研 究 用	1,355,197	279,081	1,039,531	461,653	10,011	0	0	0	0	193,581	0	54,344	3,393,398	△ 1,048,878	
	創造都市研究科	研 究 用	929,087	48,687	247,449	1,453,912	6,089	0	0	0	0	1,250,417	675,000	0	4,610,641	△ 532,187	
	教育推進本部	研 究 用	327,679	158,832	268,683	215,792	143,089	37,512	0	0	0	410,620	0	0	1,562,207	△ 643,457	
	研究推進本部	研 究 用	731,038	38,627	133,319	260,599	0	0	0	0	0	0	0	2,000,000	3,163,583	84,343	
	都市研究プラザ	研 究 用	0	0	0	220,722	0	0	0	0	0	872,456	109,890	0	1,203,068	△ 183,073	
		研 究 用 小 計	14,473,436	12,015,806	7,087,141	26,913,697	278,513	80,539	0	4,064,647	344,595	37,951,592	1,504,890	11,118,978	115,833,834	△ 14,879,831	
	学術情報総合センター	セ ン タ ー 用	16,462,163	1,993,573	7,535,714	2,217,184	359,871	0	0	81,949	738,216	1,615,600	5,109,993	17,266,967	53,381,230	△ 1,244,681	
		基礎的設備資料	0	0	0	0	187,293	0	858,600	818,453	0	0	0	0	1,864,346	△ 893,267	
全学共通電子ジャーナル経費		0	0	0	0	0	0	0	0	0	48,121,859	0	0	48,121,859	△ 5,948,820		
補助金		0	0	0	0	0	0	0	0	0	0	0	0	0	0		
使途特定寄付金(西田)		2,252,000	0	0	0	0	0	0	0	0	0	0	0	2,252,000	0		
小 計		18,714,163	1,993,573	7,535,714	2,217,184	547,164	0	858,600	900,402	738,216	49,737,459	5,109,993	17,266,967	105,619,435	△ 8,086,768		
本館 計		33,187,599	14,009,379	14,622,855	29,130,881	825,677	80,539	858,600	4,965,049	1,082,811	87,689,051	6,614,883	28,385,945	221,453,269	△ 22,966,599		
分館	医学研究科・医学部	研 究 用	1,826,640	717,996	1,177,397	1,076,297	9,526	0	0	0	0	49,034,450	0	603,048	54,445,354	452,061	
	看護学研究科	研 究 用	707,941	0	1,033,055	0	54,874	0	79,056	0	0	842,820	29,160	526,068	3,272,974	△ 149,233	
		研 究 用 小 計	2,534,581	717,996	2,210,452	1,076,297	64,400	0	79,056	0	0	49,877,270	29,160	1,129,116	57,718,328	302,828	
	学術情報総合センター 医学分館	セ ン タ ー 用	2,403,239	53,688	1,351,025	0	147,505	0	34,452	0	6,480	0	0	0	3,996,389	△ 66,611	
		使途特定寄付金(西田)	250,000	0	0	0	0	0	0	0	0	0	0	0	250,000	0	
		小 計	2,653,239	53,688	1,351,025	0	147,505	0	34,452	0	6,480	0	0	0	4,246,389	△ 66,611	
	附 属 病 院		33,341	99,072	503,833	0	0	0	0	0	1,911,600	0	0	5,653,800	8,201,646	238,735	
医学分館 計		5,221,161	870,756	4,065,310	1,076,297	211,905	0	113,508	0	1,918,080	49,877,270	29,160	6,782,916	70,166,363	474,952		
合 計	研 究 用	17,008,017	12,733,802	9,297,593	27,989,994	342,913	80,539	79,056	4,064,647	344,595	87,828,862	1,534,050	12,248,094	173,552,162	△ 14,577,003		
	セ ン タ ー 用	18,865,402	2,047,261	8,886,739	2,217,184	507,376	0	34,452	81,949	744,696	1,615,600	5,109,993	17,266,967	57,377,619	△ 1,311,292		
	基礎的設備資料	0	0	0	0	187,293	0	858,600	818,453	0	0	0	0	1,864,346	△ 893,267		
	全学共通電子ジャーナル経費	0	0	0	0	0	0	0	0	0	48,121,859	0	0	48,121,859	△ 5,948,820		
	補助金	0	0	0	0	0	0	0	0	0	0	0	0	0	0		
	使途特定寄付金(西田)	2,502,000	0	0	0	0	0	0	0	0	0	0	0	2,502,000	0		
	附 属 病 院		33,341	99,072	503,833	0	0	0	0	0	1,911,600	0	0	5,653,800	8,201,646	238,735	
	總 計		38,408,760	14,880,135	18,688,165	30,207,178	1,037,582	80,539	972,108	4,965,049	3,000,891	137,566,321	6,644,043	35,168,861	291,619,632	△ 22,491,647	

※教育推進本部の中に大学教育研究センター、都市健康・スポーツ研究センター、英語教育開発センター、学生支援課の経費を含む。

※研究推進本部の中に人権問題研究センター、複合先端研究機構、研究支援課技術支援の経費を含む。

※都市研究プラザの雑誌費は前金払いのみ計上している。

※センター用は学術情報総合センター図書費と教育経費(教育図書)の合計である。

※基礎的設備資料は平成16年度から予算化された。

⑨ 資料配架状況

(a) 本館

配架場所	図書	雑誌	マルチメディア資料	計	割合
8階 特殊資料ゾーン	158,039	29,317		187,356	8.8%
7階 研究・閲覧ゾーン	289,399	5,208		294,607	13.9%
5階 マルチメディアゾーン	2,273		36,683	38,956	1.8%
4階 開架閲覧ゾーン	101,258			101,258	4.8%
3階 開架閲覧ゾーン	131,574			131,574	6.2%
2階 レファレンスゾーン	17,726	1,894		19,620	0.9%
B1階 雑誌センターゾーン		88,780		88,780	4.2%
B2階 デポジットゾーン	306,911	246,732		553,643	26.1%
B3階 デポジットゾーン	610,839			610,839	28.7%
その他	317	135		452	0.0%
経研	93,695	4,496		98,191	4.6%
計	1,712,031	376,562	36,683	2,125,276	100.0%

(b) 分館

配架場所	図書	雑誌	マルチメディア資料	計	割合
あべのメディックス 9F	32,547	9,232	0	41,779	23.2%
あべのメディックス 8F	53	38,475	3,552	42,080	23.3%
医学分館棟 2～4F	48,011	46,998	1,446	96,455	53.5%
計	80,611	94,705	4,998	180,314	100.0%

(2) 利用状況

① 開館日数

	本館	分館
月～金曜日	227	237
土曜日	46	46
日曜日	41	
合計	314	283

② 入館者数

(a) 本館

利用者区分 学部区分	教員	職員	大学院 学生	学部学生	準学内者	卒業生	登録市民	その他	合計
経営学研究科 ・商学	369	-	1,161	50,609	-	-	-	-	52,139
経済学研究科 ・経済学部	590	-	1,266	43,623	-	-	-	-	45,479
法学研究科 ・法学部	570	-	3,181	40,526	-	-	-	-	44,277
文学研究科 ・文学部	1,527	-	4,000	40,657	-	-	-	-	46,184
理学研究科 ・理学部	1,170	-	4,887	37,093	-	-	-	-	43,150
工学研究科 ・工学部	1,126	-	5,123	63,407	-	-	-	-	69,656
医学研究科 ・医学部医学科	120	-	38	5,122	-	-	-	-	5,280
生活科学研究科 ・生活科学部	687	-	1,872	18,062	-	-	-	-	20,621
創造都市研究科	124	-	5,563	-	-	-	-	-	5,687
看護学研究科 ・医学部看護学科	0	-	77	2,391	-	-	-	-	2,468
その他	321	1,768	-	-	12,677	8,693	20,870	7,615	51,944
合計	6,604	1,768	27,168	301,490	12,677	8,693	20,870	7,615	386,885

注1) 利用者区分の「準学内者」は、研修生・研究生・非常勤講師・各種研究員・臨床研修医等を指す。「卒業生」には大学院修了生利用制度登録者、「登録市民」には夢基金寄附者利用制度登録者が含まれる。(以下の項目も同様)

注2) 学部区分の「その他」の教員の欄は、看護学研究科、大学教育研究センター、都市健康・スポーツ研究センター、都市研究プラザが含まれる。

(b) 分館

利用者区分 学部区分	教員	職員	大学院 学生	学部学生	準学内者	卒業生	登録市民	その他	合計
医学研究科 ・医学部医学科	1,420	-	2,620	41,287	-	-	-	-	45,327
看護学研究科 ・医学部看護学科	253	-	1,177	25,525	-	-	-	-	26,955
その他	87	6,891	396	1,940	8,058	7,119	15,171	13,174	52,836
合計	1,760	6,891	4,193	68,752	8,058	7,119	15,171	13,174	125,118

注1) 利用者区分の「準学内者」は、研修生・研究生・非常勤講師・各種研究員・臨床研修医等を指す。「卒業生」には大学院修了生利用制度登録者、「登録市民」には夢基金寄附者利用制度登録者、医療従事者利用制度登録者が含まれる。(以下の項目も同様)

注2) 学部区分の「その他」の教員の欄は、大学教育研究センター、健康都市・スポーツ研究センター、都市プラザが含まれる。

③ 施設利用状況

(a) 本館

ア) 申込制施設

階	施設名	種別	定員	利用回数	備考
10階	会議室 L	有料	150	147	
	会議室 S A	有料	63	144	
	会議室 S B	有料	63	146	
	会議室 A	有料	12	35	
	会議室 B	有料	16	55	
	会議室 C	有料	10	55	
	特別会議室 1	有料	12	63	
	特別会議室 2	有料	6	27	
	研究者交流室	有料	72	100	
5階	AV資料視聴ブース	無料	17	768	
	AVホール	無料	54	399	
	グループ視聴室1～2	無料	12	16	2室
	グループ学習室5A～5D	無料	36	937	4室
4階	グループ学習室4A	無料	16	310	
3階	グループ学習室3A～3B	無料	16	1,037	2室
2階	ミニ学習室2A～2B	無料	6	760	2室
1階	文化交流室	有料	84	219	
B2階	閲覧個室	無料	7	379	7室
B3階	閲覧個室	無料	7	106	7室

イ) その他

階	施設名	種別	定員	利用人数	備考
5階	ラーニング・commons	無料	102	69,610	

(b) 分館

階	施設名	種別	定員	利用回数	備考
9階	閲覧個室	無料	10	1,412	10室
	研究個室	無料	3	1,221	3室
	PCブース	無料	2	194	2ブース
8階	AVブース	無料	4	105	2ブース
	PCブース	無料	2	339	2ブース
	グループ学習室	無料	16	626	2室
	ミニグループ学習室	無料	4	786	1室
	グループ視聴室	無料	16	342	1室

④ 特別貸出・貸出状況

(a) 本館

(単位:冊)

利用者区分 学部区分	特別貸出	貸 出									合 計
		教員	職員	大学院 学生	学部学生	準学内者	卒業生	登録市民	その他	小計	
経営学研究科 ・商学	130	225	-	1,515	6,482	-	-	-	-	8,222	8,352
経済学研究科 ・経済学	269	419	-	461	4,670	-	-	-	-	5,550	5,819
法学研究科 ・法学	4,407	532	-	919	5,504	-	-	-	-	6,955	11,362
文学研究科 ・文学	2,164	1,240	-	3,786	11,119	-	-	-	-	16,145	18,309
理学研究科 ・理学	254	457	-	2,075	6,091	-	-	-	-	8,623	8,877
工学研究科 ・工学	233	541	-	2,725	6,944	-	-	-	-	10,210	10,443
医学研究科 ・医学部医学科	-	14	-	5	290	-	-	-	-	309	309
生活科学研究科 ・生活科学部	680	452	-	1,501	3,306	-	-	-	-	5,259	5,939
創造都市研究科	576	179	-	647	-	-	-	-	-	826	1,402
看護学研究科 ・医学部看護学科	-	3	-	32	236	-	-	-	-	271	271
その他	379	599	1,987	0	0	6,459	3,195	8,555	804	21,599	21,978
合 計	9,092	4,661	1,987	13,666	44,642	6,459	3,195	8,555	804	83,969	93,061

注) 学部区分の「その他」の教員の欄は、大学教育研究センター、都市健康・スポーツ研究センター、都市研究プラザが含まれる。

(b) 分館

利用者区分 学部区分	特別貸出	貸 出								合 計
		教員	職員	大学院 学生	学部学生	準学内者	卒業生	その他	小計	
医学研究科 ・医学部医学科	222	553	-	390	2,660	-	-	-	3,603	3,825
看護学研究科 ・医学部看護学科	139	255	-	810	3,020	-	-	-	4,085	4,224
その他	0	1	2,289	132	75	2,222	1,052	192	5,963	5,963
合 計	361	809	2,289	1,332	5,755	2,222	1,052	192	13,651	14,012

⑤ マルチメディア資料利用状況 (閲覧のみ)

(a) 本館

利用者区分 学部区分	教員	職員	大学院 学生	学部学生	準学内者	卒業生	登録市民	その他	合 計
経営学研究科 ・商学	0	-	0	38	-	-	-	-	38
経済学研究科 ・経済学	0	-	4	5	-	-	-	-	9
法学研究科 ・法学	0	-	5	25	-	-	-	-	30
文学研究科 ・文学	0	-	9	61	-	-	-	-	70
理学研究科 ・理学	0	-	32	1	-	-	-	-	33
工学研究科 ・工学	0	-	4	32	-	-	-	-	36
医学研究科 ・医学部医学科	0	-	0	0	-	-	-	-	0
生活科学研究科 ・生活科学部	3	-	1	15	-	-	-	-	19
創造都市研究科	0	-	0	-	-	-	-	-	0
看護学研究科 ・医学部看護学科	0	-	0	5	-	-	-	-	5
その他	0	15	0	0	73	10	237	18	353
合 計	3	15	55	182	73	10	237	18	593

注) 卒業生はマイクロ資料のみ利用可能。

(b) 分館

利用者区分 学部区分	教員	職員	大学院 学生	学部学生	準学内者	卒業生	登録市民	その他	合 計
医学研究科 ・医学部医学科	5	-	0	26	-	-	-	-	31
看護学研究科 ・医学部看護学科	58	-	5	64	-	-	-	-	127
その他	0	11	0	0	149	84	98	0	342
合 計	63	11	5	90	149	84	98	0	500

(3) レファレンスサービス利用状況

① 参考調査件数

	所蔵調査	事項調査	利用指導等	その他	合計
本館	1,204	222	399	29	1,854
分館	933	74	997	647	2,651
合計	2,137	296	1,396	676	4,505

② 図書館間相互利用件数

(a) 依頼

		文献複写	現物貸借	訪問利用	参考調査	合計
本館	学外	1,748	502	62	5	2,317
	学内他キャンパス	120				120
分館	学外	1,120	15	0		1,135
	学内他キャンパス	96		-	-	96
合計		3,084	517	62	5	3,668

*学内他キャンパスとの現物貸借は、配送予約に変更

(b) 受付

		文献複写	現物貸借	訪問利用	参考調査	合計
本館	学外	1,949	1,181	106	34	3,270
	学内他キャンパス	214				214
分館	学外	2,409	77	94	10	2,590
	学内他キャンパス	120		-	-	120
合計		4,692	1,258	200	44	6,194

*学内他キャンパスとの現物貸借は、配送予約に変更

③ 文献複写利用状況

(単位:枚)

	電子式複写	マイクロ複写	合計
本館	242,127	283	242,410
分館	110,506	0	110,506
合計	352,633	283	352,916

(4) 相互連携

大阪府立大学学術情報センターとは平成19年10月、また関西大学図書館とは平成21年9月より包括協定を結び、相互協力事業を行っている。

これにより本学の学生、教職員は学生証・職員証を提示することで、協定館の利用者カードの交付・貸出サービス等を受けることができる。また大阪府立大学・関西大学の構成員もセンターの利用が可能となっている。

一方、大阪市立図書館とも平成20年4月より相互協力事業を開始し、市立図書館の搬送車による図書の相互貸借・文献複写などを行うことにより、市民サービスの一環を担うと共に、本学構成員の多様な資料へのアクセスについて利便性を図っている。

(1) 三大学連携

大阪府立大学および関西大学の学生・教職員のセンター利用

	登録者数	入館者数(非登録)	貸出冊数
大阪府立大学	62	107(21)	152
関西大学	28	42(1)	94

※入館者数(非登録)は、利用者カードによらず身分証提示による入館した利用者数

※()内は医学分館の内数

(2) 大阪市立図書館との相互協力

	図書貸借	文献複写
市立図書館から受付	124(43)	8(3)
市立図書館へ依頼	74(3)	0

※()内は医学分館の内数

(5) 公開データベース利用状況

① 概要

	収録数	アクセス数
(a) 機関リポジトリ	16,675	181,551
(b) 古文書データベース	10,927	2,275
(c) 文庫データベース	4,743	1,586

平成29年度の新システムより、Google, Yahoo などのクローラとみられるアクセス数は除外。

② データベース内容

(a) 機関リポジトリ

大阪市立大学発の知的生産物(紀要論文、学術雑誌論文、博士学位論文等)を収集、蓄積し、インターネット公開する電子アーカイブシステム

紀要論文と博士学位論文については、国際IDであるDOI(Digital Object Identifier)も登録し、公開

1996年以降刊行の紀要論文、2013年度以降に修了の博士学位論文本文または要約を公開

資料種別	収録数
紀要論文	11,830
学位論文	779
学位論文要旨	3,217
学術雑誌論文	122
一般雑誌記事	224
教材	336
研究報告書	34
テクニカルレポート	44
その他	89
合計	16,675

(b) 古文書データベース

近世大坂三郷及び近郊の古文書、日本経済史資料などの近世資料を、画像でデジタル化したもの。収録数は10,927件。

情報検索の国際通信規約”Z39.50”に準拠した情報検索システムで横断検索が行える。

(c) 文庫データベース

ア) 森文庫 和古書データベース

近畿関係の宗教、歴史、思想史関係の75冊を全文カラー画像化したものと、近世の図書約2,260冊を、マイクロフィルムからグレースケールでデジタル化したもの

イ) ゾンバルト文庫 画像データベース

ゾンバルト文庫の中から代表的な約550冊を画像化したもの

ウ) 福田文庫 貴重書画像データベース

福田文庫の中から、1899年以前の貴重書(洋書)約450冊をグレースケール画像でデジタル化したもの

エ) ローゼンベルク文庫 画像データベース

ローゼンベルク文庫の中から代表的な約1400冊を画像化したもの

(6) 電子リソース利用状況

平成29年度事業年報

① データベース利用状況

データベース名	提供対象	ログイン数
CINAHL	全学	424
Econlit	全学	903
EBM Reviews	阿倍野	1,178
MEDLINE	阿倍野	2,867
SciFinder(Academic)	全学	12,827
UpToDate Anywhere	阿倍野	11,834
Web of Knowledge	全学	20,683
D-1 Law	全学	2,331
eol	全学	1,637
Japan Knowledge	全学	3,705
Lex/DB	全学	2,581
医中誌Web	全学	33,937
最新看護索引WEB	阿倍野	1,088
新聞DB(朝日・日経・毎日・読売)	全学	8,767
合計		104,762

※UpToDate Anywhereの数値はトピック閲覧件数

EBM Reviews、MEDLINEの数値は検索数

② 電子ジャーナル利用状況

パッケージ等	提供対象	タイトル数	利用件数
ACS	全学	48	57,106
APS	全学	10	8,705
EBSCOhost (BusinessSourceComplete + EconLit)	全学	4,500	3,261
LWW	全学	66	9,297
Nature	全学	16	33,070
New England Journal of Medicine	阿倍野	1	7,222
Oxford Univ Press	阿倍野	159	10,491
Sage	全学	21	2,147
Science	全学	1	5,241
Proceedings of the National Academy of Sciences of the United States of America	全学	1	5,016
ScienceDirect	全学	104	76,683
SpringerLink	全学	1,600	37,463
Taylor & Francis	全学	40	2,586
Wiley-Blackwell	全学	1,403	66,268
CiNii	全学	-	19,531
J-STAGE	全学	-	11,590
日経BP	全学	58	12,910
メディカル・オンライン	阿倍野	1,252	36,845
上記以外の出版社・パッケージ・プラットフォーム	全学	360	68,373
合計		9,640	473,805

※利用件数はフルテキストのダウンロード数

※EBSCOhostはJUSTICE調査に合わせ電子ジャーナル以外のレポート類を除外したためタイトル数大幅減

③ 電子ブック利用状況

出版社・パッケージ名		提供対象	タイトル数	利用件数
主な電子ブック	Cambridge Univ. Press	全学	298	506
	EBSCO ebook collection(Net Library)	全学	450	190
	LWW	全学	334	48
	Springer Link	全学	152	8,462
その他		全学	12,157	884
合計			13,391	10,090

※利用件数はフルテキストのダウンロード数

④ 電子ジャーナル・データベース導入の歴史

西暦	元号	事項
2000	平成12	EBSCO Business Source Premier (-2013)
2002	平成14	Elsevier Science Direct Freedom Collection (-2003)
2003	平成15	Springer Link (-2004) Web of Knowledge
2004	平成16	Elsevier Science Direct 購読誌契約に切り替える EconLit with Full Text PsycINFO (-2014) SciFinder
2005	平成17	Nature Package (本誌 + Life Science誌)(-2013)
2010	平成22	ProQuest Central (-2012) Springer Link (再契約) Wiley Online Library Full Collection
2014	平成26	EBSCO Business Source Complete Nature Package (本誌 + Life Science誌 + Physical Science誌)
2016	平成28	Elsevier Science Direct にプリペイド方式トランザクションを導入

- ・全学で使用する電子ジャーナルパッケージ、データベースを抽出
- ・有料契約時、WEBによる全学利用が可能になった時期を記している
(固定端末の利用時は除く)

情 報 処 理 部 門

9. 情報処理部門

教育研究用情報処理システム

① 経緯

学術情報総合センター（以下、「当センター」という。）は、平成8年の開設当時から、研究者の研究を支援するシステム（以下、「研究支援システム」という。）と、学生の情報教育を支援するシステム（以下、「情報教育支援システム」という。）を提供しており、それらを統括的に研究教育用情報処理システムとして整備してきた。

研究教育用情報処理システムは、平成14年度に旧システムより更新し、さらに平成19年度に研究支援システムおよび情報教育支援システムの自学自習環境にあたる部分のみ機器更新を行った。

また、平成20年10月、平成19年度にシステム更新が見送られた情報教育支援システムは、全学共通教育棟で行われている一般情報処理教育と専門情報処理教育を含めた形で、システム更新を行った。

以上の経緯から、研究教育用情報処理システム導入当初は1本のシステムとして稼動していたものが、2度の機器更新を経て、業者や導入時期が別々の2本のシステムに分かれたため、機器保守や運用面で不都合が存在することとなった。

平成26年10月、機器の老朽化と運用上の不都合を改善するため、研究教育用情報処理システムは、「教育研究用情報処理システム」と名称を新たにし整備に至った。現在稼動している教育研究用情報処理システムは、過去の経緯から別々に運用されていた研究支援システムと、情報教育支援システムを1本化したシステムである。

② 概要

教育研究用情報処理システム（以下、「情報処理システム」という。）は、先導的な研究の遂行や高度な専門性を有する人材の育成支援を図るために学術情報総合センター内に関連システムが設置されている。情報処理システムの目的は以下の通りである。

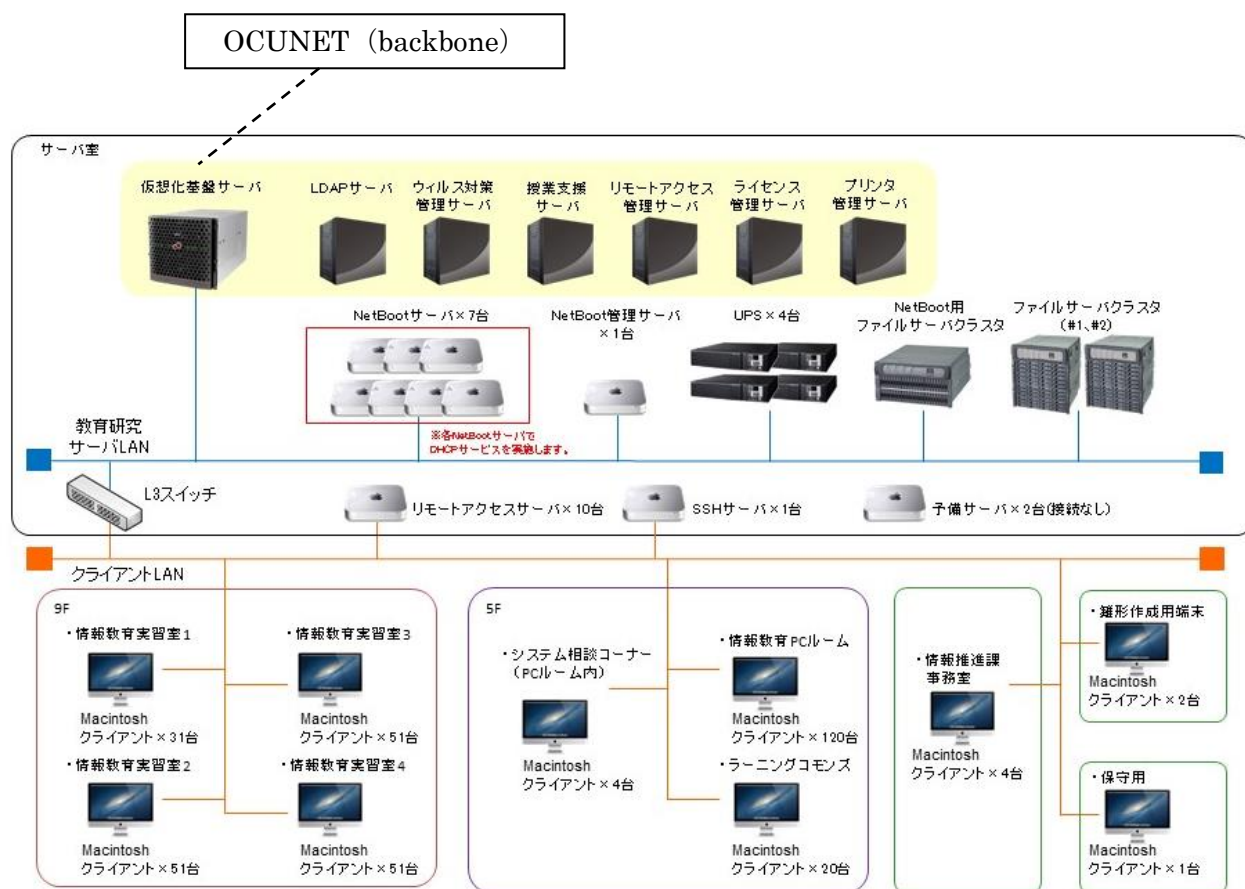
- (1) 計算資源やネットワークサービスを研究者に提供することで、研究の支援となるシステムであること
- (2) 一般情報教育を支援するシステムであること
- (3) 各研究科独自の専門情報教育を支援するシステムであること
- (4) 各研究科をまたがる専門情報教育を支援するシステムであること
- (5) 学部学生等に対して、自学自習環境を提供するシステムであること

③ システムの特徴

情報処理システムのハードウェアは iMac (Inter Core i5)、メモリ容量を 8GB とし、搭載 OS は MacOSX 10.11 (El Capitan) である。また、Parallels Desktop for Mac を導入し、Mac 上で Windows8.1 を実行している。複数の OS 環境を提供することで、学生の学習意欲を高めることを目的としている。

研究支援システムとしては、アプリケーション貸出サービス、学術認証フェデレーション連携サービスの提供などを展開する。なお、国際無線ローミング基盤「eduroam」は、平成 28 年度に情報基盤センターへ移管された。

④ システム構成図



⑤ 提供サービス一覧

分類	システム名
情報教育支援システム	授業支援システム「Moodle」 教材提示システム 出席管理システム
研究支援システム	アプリケーション貸出サービス 学術認証フェデレーション連携サービス 国際無線ローミング基盤「eduroam」の提供

⑥ ハードウェア概要

機 種	 <p>iMac 21.5-inch, Late 2013 (335 台)</p>
設 置 場 所	<p>学術情報総合センター (杉本キャンパス) 情報教育実習室 1、2、3、4 情報処理教育 PC ルーム、ラーニングcommons 等</p>
C P U 物 理 メ モ リ ハードディスク容量	<p>Intel Core™ i5 プロセッサ (2.7GHz クアッドコア) 8GB (4GB x 2) 1,600MHz DDR3 メモリ 1TB (5,400rpm) ハードドライブ</p>
周 辺 機 器	<p>レーザー式 USB マウス (MA-LS23W) Apple Keyboard テンキー付き JIS (MB110J/B) USB3.0 延長ケーブル (USB3-EX10WH) 光学ドライブ (教師卓 4 式、ラーニングcommons 20 式)</p>
0 S	<p>MacOSX 10.11 (El Capitan) / Windows8.1 (Parallels Desktop、仮想 OS として動作)</p>
起 動 方 式	<p>ネットブート方式</p>

⑦ 研究システム利用登録者数

	経営学研究科	経済学研究科	法学研究科	文学研究科	理学研究科	工学研究科	医学研究科	生活科学研究科	創造都市研究科	看護学研究科	その他	合 計	平成 28 年度合計 (参考)
教 員	0	1	0	1	28	20	2	6	1	3	2	64	77
職 員	0	0	0	0	0	0	0	0	0	0	2	2	1
大学院生	0	0	0	0	15	15	1	0	0	4	0	35	41
その他	0	0	0	0	2	0	0	1	0	0	0	3	2
合 計	0	1	0	1	45	35	3	7	1	7	4	104	121

注)その他:学術情報総合センター、都市健康・スポーツ研究センター、複合先端研究機構

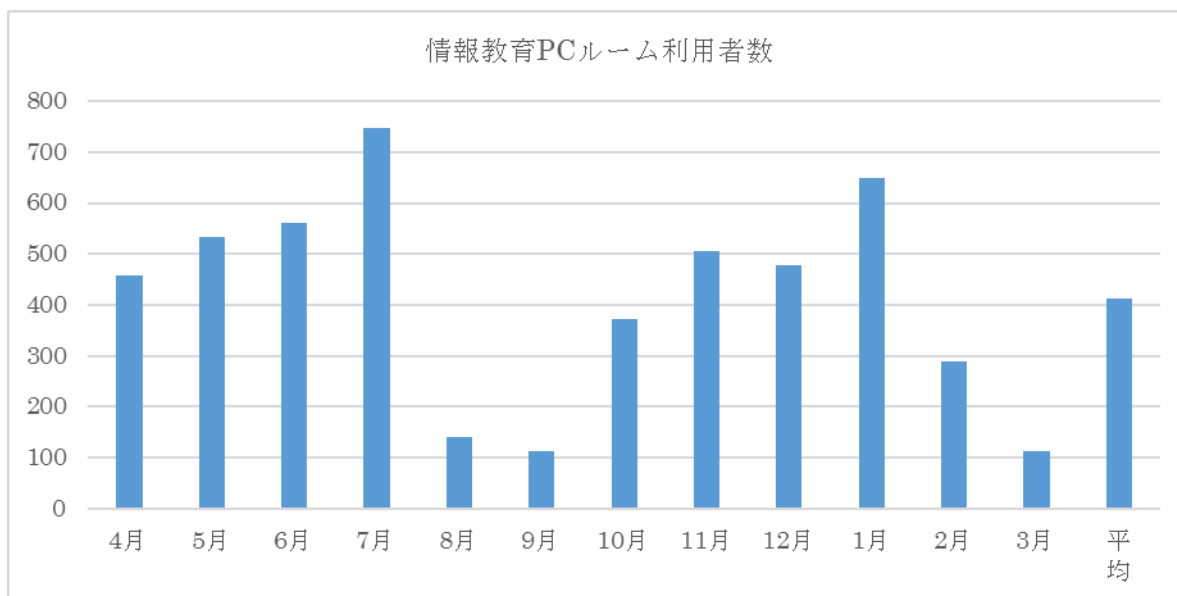
⑧ 学術認証フェデレーション連携サービス利用状者数

※7月～12月については、利用者数を取得することができませんでした。

	4月	5月	6月	7月	8月	9月	10月	11月	12月	1月	2月	3月	合計
利用者数(合計)	487	592	424	—	—	—	—	—	—	2,792	1,533	246	6,074

⑨ 情報教育PCルーム利用者数

	4月	5月	6月	7月	8月	9月	10月	11月	12月	1月	2月	3月	平均	平成28年度平均 (参考)
開室日数(日)	25	28	30	30	22	24	30	27	25	24	24	25	26	27
1日平均利用者数	457	533	560	747	141	112	372	505	477	648	290	113	413	476



⑩ 第2PCルーム利用者数

	4月	5月	6月	7月	8月	9月	10月	11月	12月	1月	2月	3月	平均	平成28年度平均 (参考)
開室日数(日)	25	28	30	30	22	24	30	27	25	24	24	25	26	27
1日平均利用者数	17	17	23	36	10	3	17	21	26	38	30	11	21	21

教育 · 研究 部門

10. 教育研究部門

(1) 教員組織

教育研究の拠点を大学院創造都市研究科都市情報学専攻に移したが、兼務として学術情報総合センター教員会議にも属しており、全学共通教育科目の情報基礎等の講義を担当し、学情情報総合センターでの活動の後方支援を行っている。平成26年10月に情報基盤センターが設置されたことに伴い、関係する教員は情報基盤センターについても兼務することとなり、全学ネットワーク等に関する基盤支援は情報基盤センターにおいて行っている。

平成29年10月1日

部門等の区分	教授	准教授	講師	助教	計
図書館情報学	1	1	0	0	2
ネットワーク	0	2	0	0	2
コンピューティングシステム	3	0	0	0	3
データベースを含むメディアシステム	1	1	0	0	2
計	5	4	0	0	9

(2) 教育

2-① 教員の授業担当時間数

区分 \ 職名	教授	准教授	講師	助教
最高	10.0	9.3	0	0
最低	7.1	6.9	0	0
平均	8.2	8.0	0	0

2-② 他大学等への出講数

数 \ 職名	教授 准教授
人員 (延数)	2
コマ (延数)	3

2-③ 情報処理教育

平成8年10月の当センター開設時から平成14年度末まで、センター9階に設置された情報処理演習室等において一般情報処理教育の授業を行ってきたが、平成15年度から平成20年9月までは、新しく設置された全学共通教育棟の情報処理教室において授業を開講していた。平成20年10月より、システムの更新に伴って、再びセンター9階に設置された情報処理演習室等(平成28年4月より情報教育実習室)において全学共通教育科目の授業を開講している。また、平成26年10月より教育・研究用システムのOSを、これまで利用していたWindows XPからMac OS Xに更新した。授業は引き続き学術情報総合センターの教員が中心となって担当している。

センター5階に設置されたPCルーム(旧情報処理教育実験室)は、本来の実験室的な機能に加えて、自主的な学習・研究の場として、学生に開放している。

(3) 研究

3-① 著書・論文・学会発表等の冊数、点数、件数

区分 \ 年度	著書	論文	学会発表	論文翻訳	科研費	その他の外部資金	その他	公務の応職・兼職
平成29年度	2	11	44	0	10	4	6	19

- 注) 1 著書の項は、共著、編纂、監修等を含む冊数
 2 論文の項は、学術論文(原則としてフルペーパーで審査付きのもの)の公表数
 3 学会発表の項は、国際会議及び国内学会での論文発表及び口頭発表の件数
 4 科研費の項は、当該年度で受けた科研費(分担研究も含む)による研究の件数
 5 その他の外部資金の項は、当該年度で受けた外部資金による研究(科研費を除く)
 6 その他の項は、教科書、注釈、研究ノート、書評、学界展望、研究案内、研究資料紹介、マスコミ寄稿、(活字として公表された)講習会、研究会、座談会等の参加件数を含む。
 7 公務の応職・兼職の項は、公的な各種委員会等への参加の件数

3-② 在外研究・国内研究の状況

名称等 年度	在 外 研 究 員						その他 海外出張 海外渡航	国内研究
	本 学				文部科学省			
	A	B	C	D	長期	短期		
平成29年度	0	0	0	0	0	0	15	1

(4) 基盤支援

(図書関係)

- 電子図書館システムの構築支援
- OPAC システムの支援
- 全文検索システムの支援

(情報処理関係)

- 教育研究システムの運用支援

(データベース関係)

- 大阪市立大学独自のデータベースの構築支援
- 古文献データベースの構築支援
- 地理情報システム開発・運用実験
- 「地理情報とデータベース」研究会開催

(マルチメディア関係)

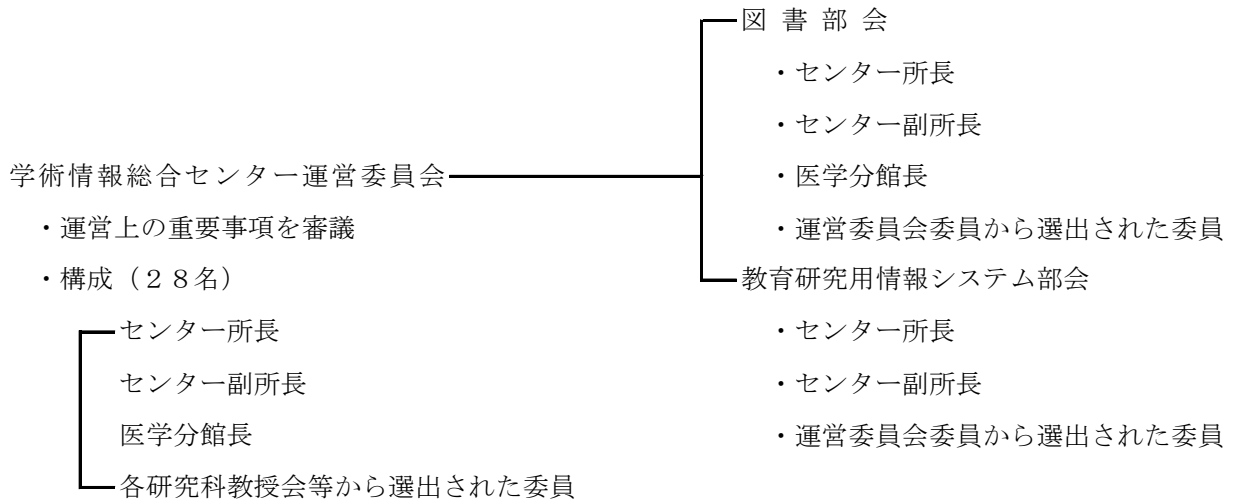
- 制作・機材室運用の支援
- 動画配信システム運用実験

センターの組織

11. センターの組織

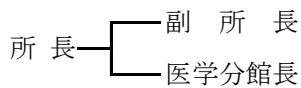
(1) 管理機構図

(審議機関)



※ 医学分館に、分館の重要事項を審議するため医学分館運営委員会を設置

(執行機関)



※学術情報総合センター運営課の事務組織は(3)事務組織の項に記載している。

(教員組織)

センターには、兼任の教員組織が置かれ、教授会に相当する学術情報総合センター教員会議を設置し、教員組織に関わる重要事項の審議を行っている。

(2) 運営委員会委員

所 長	山崎 孝史
副 所 長	村上 晴美
医学分館長	中島 裕司

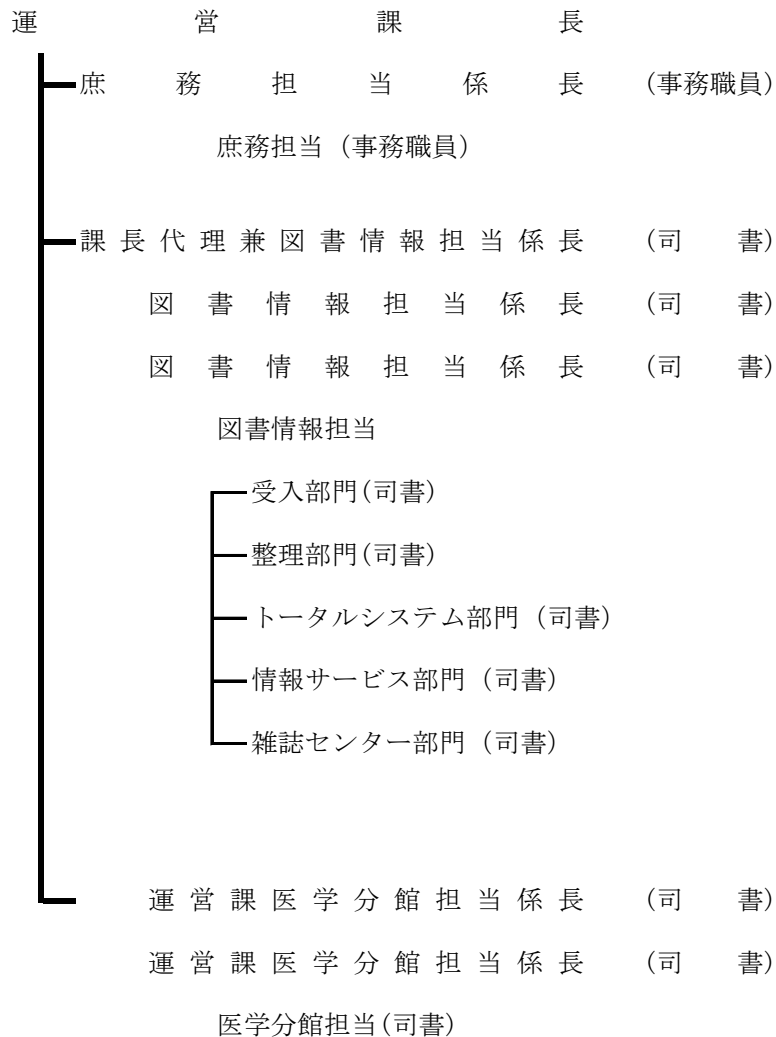
	図書部会	教育研究用情報システム部会
経営学研究科	浅野 信博	高田 輝子
経済学研究科	杉田 菜穂	中島 義裕
法学研究科	阿部 和文	国友 明彦
文学研究科	大岩元 幸次	奥野 久美子
理学研究科	古澤 昌秋	山口 理
工学研究科	貫上 佳則	川合 忠雄
医学研究科	三浦 克之	朴 勤植
看護学研究科	金谷 志子	玉上 麻美
生活科学研究科	中井 孝章	古澤 直人
創造都市研究科	立見 淳哉	永田 好克
都市健康・スポーツ 研究センター	鈴木 雄太	渡辺 一志
学術情報総合センター	大西 克実	石橋 勇人
大学史資料室	安竹 貴彦	

※大学史資料室は部会に属さない。

(3) 事務組織

(平成30年4月1日現在)

学術情報総合センター運営課



(注1) 上記職員の他、公立大学法人大阪市立大学が雇用する特定有期雇用職員及び短時間勤務職員が業務執行にあっている。

1 2. 施設概要

(a)本館

・建築概要

構造	鉄構造・鉄骨鉄筋コンクリート・ 鉄筋コンクリート造
建築規模	地下4階・地上10階(一部11階)・ 塔屋2階
面積	建築面積: 2,864.97㎡ 延床面積: 37,434.00㎡

・施設概要

階数	施設名	面積(㎡)	席数	収容可能冊数(万冊)	階数	施設名	面積(㎡)	席数	収容可能冊数(万冊)
10階	フロア面積/席数/冊数	2,509	406		3階	フロア面積/席数/冊数	2,666	376	12
	研究室	344				閲覧室	1,952	360	12
	会議室(3室)	548	276		グループ学習室	41	16		
	研究者交流室	256	72		2階	フロア面積/席数/冊数	2,422	157	5.1
特別会議室等(5室)	233	58		参考図書コーナー		528	85	2.5	
9階	フロア面積/席数/冊数	2,648	228			サイレントエリア	139	12	2
	グループ研究室(2室)	86	24			点字図書室	69	8	0.6
	情報教育実習室(4室)	678	180			ブラウジングコーナー	186	38	
	会議室	116	24			ミニ学習室	20	6	
8階	事務室等	483			訪問者閲覧席		8		
	フロア面積/席数/冊数	2,689		27	事務室等	189			
	貴重書庫	185		2	1階	フロア面積/席数/冊数	2,758	142	
書庫(新聞保管庫等)	955		25	自由学習コーナー		171	58		
計算機室	503			談話ビジュアルコーナー		171			
7階	フロア面積/席数/冊数	2,719	97	29		展示コーナー	92		
	利用書庫	1,339	46	19		文化交流室	195	84	
	文庫書庫	512	8	10	カフェテリア	267			
	研究者閲覧室	199	31		B1階	フロア面積/席数/冊数	2,913	125	7
サイレントエリア	40	12		雑誌閲覧室		566	77		
6階	フロア面積	2,719	100			雑誌利用書庫	899	23	7
	アカデミックcommons	329	100			ロビー		16	
5階	事務室等	1,093				サイレントエリア	36	9	
	フロア面積/席数/冊数	2,719	452	0.1	コピー室	38			
	ラーニングcommons	415	184		事務室等	289			
	グループ学習室(4室)	92	32		B2階	フロア面積/席数/冊数	2,885	52	57
	グループ視聴室(2室)	34	8			書庫	1,902	31	57
	AV資料視聴ルーム	30	6			研究者閲覧室	42	14	
	語学学習ルーム	40	8		閲覧個室(7室)	72	7		
	AVホール	146	54		B3階	フロア面積	2,858	45	87
	資料展示/英語学習コーナー		4	0.1		書庫	1,919	24	87
	保管庫	152				研究者閲覧室	42	14	
	情報教育PCルーム	240	120		閲覧個室(7室)	72	7		
	第2PCルーム	159	36		B4階	フロア面積	2,315	—	—
	制作・機材室	76				機械室・電気室		—	—
事務室等	156			P1・2階	フロア面積/席数/冊数	376	—	—	
4階	フロア面積/席数/冊数	2,238	184		10				
	閲覧室	1,522	168		10				
	グループ学習室	43	16						
合 計							37,434	2,364	234.2

※平成28年4月に経済研究所文庫が移管されたため、経済研究所棟書庫(地上3階、面積515㎡、収容可能冊数11万冊)も管理している。

(b)分館

・施設概要

階数	施設名	面積(m ²)	席数	収容可能 冊数(万冊)
あべのメディックス9階		1,560	188	5
	南閲覧コーナー(単行書)	397	50	
	北閲覧コーナー(単行書・雑誌)	730	82	
	インターネット・情報検索コーナー	175	41	
	複写コーナー	22		
	閲覧・研究個室(13室)	54	13	
	PCブース	18	2	
	事務室等	164		
あべのメディックス8階		1,043	155	6
	i-コモ(ラーニング・commons)	308	84	
	リラックスコーナー	23	12	
	AVブース	13	4	
	グループ視聴室(自由閲覧室)	47	16	
	グループ学習室(3室)	80	20	
	利用書庫(PCブース含む)	514	19	
	事務室等	59		
あべのメディックス7階		46		
	分館長室	46		
あべのメディックス 合計		2,649	343	11
医学分館棟2階		138	0	
	事務室等	79		
医学分館棟3階		588	0	
	書庫(洋雑誌)	272		
	書庫(和雑誌)	272		
医学分館棟4階		316	32	
	閲覧室	203	32	
	グループ学習室	52		
医学分館棟 合計		1,042	32	10
合 計		3,691	375	22