

平成 23 年度

大阪市立大学

学術情報総合センター

事業年報

平成 24 年 10 月

ご あ い さ つ

学術情報総合センターは、大学図書館機能と情報処理・ネットワーク機能を一体的に統合した組織として、平成8年10月に開設されました。

開設後15年を経過した今、開設当時と比べて著しく情報化が進展し、教育研究活動に不可欠な学術情報を取り巻く環境も大きく変化しました。

図書館の領域では、従来の冊子体に加え、電子ジャーナルや機関リポジトリなどの電子媒体で情報を得る場となった他に、ディスカッションを中心とするラーニングコモンズなど学生の主体的な学習を提供する場としての機能が加わりました。

情報処理・ネットワークの領域では、データの大容量化・トラフィック量の増大が進行し、スマートフォン、タブレット端末やクラウドコンピューティングの普及など急激な変化の波が来ています。

当センターにおきましては、このような環境の変化や利用者のニーズを踏まえ、学術情報機能の拡充、教育研究施設としての利便性向上を目指すとともに、平成24年6月より大学としてICT化推進のための規程が整備され、その下にCIOやCISOが整備される中、情報を管理・運用する担当部門として、セキュリティの高い情報通信基盤の整備・運用など、更なる機能強化や利用者へのサービス向上に努めてまいりたいと考えています。

本事業年報は、平成23年度の運営状況を取りまとめたものですが、関係各位におかれましては、今後とも、当センターの運営につきまして、格段のご指導、ご支援を賜りますようお願い申し上げます。

平成24年10月

大阪市立大学学術情報総合センター
所長 橋本 秀樹

目 次

1. 平成23年度の主な動き	1
2. 目 誌	
(1)行 事	3
(2)各種会議	3
(3)主な訪問者	4
3. 主な刊行物等	5
4. ガイダンス	
(1)ライブラリーガイダンス	6
(2)医学分館ガイダンス	7
(3)情報処理システムガイダンス	7
5. サービス対象者数	8
6. 図書市民利用制度	8
7. 決算	9
8. 図書部門	
(1)資料受入状況	10
(2)利用状況	19
(3)レファレンスサービス利用状況	22
(4)相互連携	23
(5)公開データベース利用状況	24
(6)電子リソース利用状況	25
9. 情報処理部門	
(1)研究用システム	27
(2)教育用システム	30
(3)大阪市立大学情報ネットワークシステム	32
(4)教務事務システム	34
(5)全学認証システム及びポータルシステム	35
10. 教育・研究部門	
(1)教員組織	37
(2)教 育	37
(3)研 究	38
(4)基盤支援	39
11. センターの組織	
(1)管理機構図	40
(2)運営委員会委員	41
(3)事務組織	42
12. 施設概要	43

1. 平成23年度の主な動き

【運営委員会】

平成23年度は、学術情報総合センター運営委員会を5回開催し、予算編成に向けた重点要望のほか、下記案件等の運営にかかる重要事項の審議を行った。

- ・平成23年度計画の進捗状況及び平成24年度計画の策定について
- ・利用者アンケートに基づいた、24年度からの新しいサービスについて
- ・大阪市立大学ICT化基本構想について

【センター教員組織】

外国人研究者の招聘ならびに関連研究会に関して、以下のとおり多くの活動を行った。

海外からの研究者としては、平成23年10月28日から11月18日にMassimiliano Cannata氏（SUPSI；スイス）を招聘し、同氏による講演「Sensor Observation Service using GPS」を開催、ならびに共同研究に関する多くの議論が行われた。

また、平成23年11月7日から14日にFrans Thamara氏（メルビン財団；インドネシア）、Maning Sambale氏（フィリピンESSC；フィリピン）を招聘し、平成23年11月11日-12日にATC大阪で行われたFOSS4G 2011 Osaka（関西オープンソース2010同時開催）で、オープンソース地理空間技術の国際動向に関する多くの議論および基調講演を行った。平成23年11月9日には大阪市立大学梅田サテライトにおいて関連ワークショップを開催した。

また、平成24年1月16日から23日にXianfeng Song氏（中国科学院研究生院・中国オープン地理空間情報シナリオ責任者：中国）ならびにXiaoping RUI氏（中国科学院研究生院：中国）を招聘し、平成23年1月19日にはFOSS4G研究会を大阪市立大学梅田サテライトにおいておこない、「Soil Depth Mapping with Remote Sensing, GIS and Fuzzy Logics」（Song氏）、「A DEM Generation Algorithm from Contour Lines Considering Geomorphic Features」（RUI氏）の講演をおこなった。

【図書部門】

学生との協働事業として、平成23年11月30日にジュンク堂書店大阪本店において、大学院学生7名、学部学生2名の計9名で学生選書ツアーを実施し、参加者による学生選書購入決定会議を経て、227冊の図書を選定した。学生選書図書は、学生が作成した展示用POPとともに新着図書展示コーナーに配架した結果、試験期間にも関わらず3週間で165冊の貸出があり、好評であった。以降、3階の開架閲覧室の一角に学生選書コーナーに配架し、利用に供している。

施設整備事業としては、国の「住民に光りをそそぐ交付金」を獲得し、知の地域づくりのため、資料購入と卒業生著作コーナーの設置を行った。特に本学卒業生で芥川賞作家の故開高健の著作を集めた開高健コーナーを特別に設け、大学院生や学生に対しては、開高健の作品を知ってもらうため書評コンクール（6名の入賞）の実施、在学生、卒業生、市民に対しては平成23年10月31日～11月12日まで卒業生著作コーナー開設記念「先輩 開高健 展」を開催した。

そのほか、平成23年4月にはサイレントエリア（4箇所）の設置およびコイン式コピー機1台の導入、10

月からは順次インターネット接続可能エリアの拡大を行い利便性の向上を図った。

また、平成 24 年 4 月にオープンする新しい学習スペース「ラーニングコモンズ」の設置のため、5F メディア室の施設改修や家具の設置も行った。

研修事業としては、国立情報学研究所との共同開催の目録システム地域講習会を 8 月 17 日から 19 日までの 3 日間開催した。近畿地区の国公立大学や短期大学及び公共図書館からの受講生 24 名の参加があり、本年度は、雑誌目録についての研修を行った。

【情報処理部門】

第二期中期計画の実施に先立ち、学内 ICT 化に向けた基本構想の検討を行い、「大阪市立大学 ICT 化基本構想」を策定した。その基本構想を実現するための推進体制についても検討を行い、本学における情報関係の責任者として、CIO（情報統括管理責任者）及びCISO（情報セキュリティ統括責任者）の設置を決定し、平成 24 年度に ICT 化推進体制の整備を行うこととなった。

また、文部科学省の平成 21 年度補正予算の研究拠点形成費等補助金（教育研究高度化のため支援体制整備事業）を利用して導入した「全学認証システム及び全学ポータルシステム」について、関係各課と調整を行い、利用拡大を図った。

【医学分館】

4 月より、利用者の要望が高かったコイン式コピー機 1 台を設置し、開館時間変更日の貸出や開館時間中のブックポストへの返却を可能にすることで利便性の向上を図った。

7 月には、学生の利用が集中する図書を館内閲覧用として一冊別置き、いつでも利用できるようにした Student Shelf を設けた。

所蔵資料を活用してもらうために、新着図書展示以外に「災害と医療・看護」を始めとした企画展示を積極的に行った。また、昨年度に引き続き学生選書を実施し、学生図書委員と分館長との懇談会も実施した。

学部学生及び大学院学生に対しては、授業時間内に学年別・段階別の利用指導を行った。医学分館主催の講習会は、昨年度少人数での講習が好評だったので、医中誌 Web・PubMed・EndNote Web について入門編の講習を少人数で数回ずつ行った。また、看護学研究科院生の要望に応じオーダーメイド講習会を開催した。

【恒藤記念室】

平成 22 年度より、大学史資料室を中心とした都市問題研究「大阪市立大学と恒藤恭一都市が大学をもつ理由の歴史的研究」に参加し、平成 23 年 12 月にシンポジウム「近代日本の都市と大学一創設期大阪市立大学と恒藤恭一」を開催するとともに、平成 24 年 3 月に『恒藤記念室叢書 2 恒藤恭一滝川事件関係資料 神戸時代の井川（恒藤）恭一』を発行した。

2. 日 誌

(1) 行 事

平成23年8月1日～13日	学術情報総合センター所蔵資料特別展示『挿絵の楽しい古典文学』
平成23年8月8日～9日	大阪市立大学オープンキャンパス（大学説明会）
平成23年10月31日～11月12日	大阪市立大学卒業生著作コーナー開設記念『先輩 開高健展』
平成23年11月3日	大阪市立大学ホームカミングデー 学術情報総合センター15周年記念講演会 『学術情報総合センターの歩みと情報社会』 『大阪市立大学昭和初期学舎群 —モダニズムの学舎と建築家 伊藤正文』
平成23年11月4日～11月5日	学術情報総合センター創設15周年記念「秋の映画上映会」

(2) 各種会議

学術情報総合センター運営委員会開催日

第1回	平成23年4月20日
第2回	平成23年6月29日
第3回	平成23年10月19日
第4回	平成24年1月18日
第5回	平成24年3月21日

医学分館運営委員会開催日

第1回	平成23年6月1日
第2回	平成23年6月28日
第3回	平成23年7月26日
第4回	平成24年1月26日
第5回	平成24年3月16日

図書部会開催日

第1回	平成23年4月20日
第2回	平成23年5月25日
第3回	平成23年7月27日
第4回	平成23年10月26日
第5回	平成23年12月21日
第6回	平成24年3月14日

情報処理・ネットワーク部会開催日

第1回	平成23年4月20日
第2回	平成23年5月25日
第3回	平成23年9月21日
第4回	平成23年10月19日
第5回	平成24年1月18日
第6回	平成24年3月21日

(3) 主な訪問者

23. 4. 1 経済学部昭和35年卒業生同窓会 珊瑚会
4. 29 市大授業参加者
6. 16 大阪府立夕陽丘高校
6. 16 高大連携の商業高校生徒
6. 29 下関市公立大学評価委員会
7. 5 徳島県立富岡東高校
7. 7 大阪市立東高校
7. 8 大阪信愛女学院高校
7. 11 光泉高校
7. 12 奈良市立一条高校
7. 13 四条畷学園高校
7. 15 大阪府立八尾高校
7. 19 大阪府立泉北高校
7. 20 大阪市立高津中学校
7. 21 大阪府立市岡高校
7. 21 司書教諭受講生
7. 22 大阪府立堺東高校
8. 1 兵庫県立北摂三田高校
8. 19 目録講習会受講生
8. 22 兵庫県立御影高校
8. 26 智辯学園高校
8. 29 富山県立新湊高校
8. 31 大阪市立高校
9. 6 大阪芸術大学図書館
9. 15 岩手県立大学図書館職員
9. 21 タイ王国大使館学生部・公使参事官
10. 6 大阪府立今宮高校
10. 7 大阪府立住吉高校
10. 19 滋賀県立甲西高校
10. 20 開明高校
10. 21 大阪府立寝屋川高校
10. 26 大阪府立春日丘高校
11. 11 和歌山信愛女子短期大学附属高校
12. 9 大阪府立大手前高校
12. 16 浙江省「大学国際交流日本施設団」
12. 19 韓国・忠南国立大学
24. 1. 23 愛知県立大学図書館職員
2. 14 機関リポジトリ ワークショップ参加者
2. 21 公立大学協会 図書館協議会近畿地区協議会
3. 15 山口県立大学図書館
3. 26 大阪教育大学附属平野中学校 図書委員会

計 41 件 1,442 名

3. 主な刊行物等

大阪市立大学学術情報総合センター事業年報	平成 23 年 10 月
ライブラリーサービスガイド利用案内－学生編－	平成 24 年 3 月
ライブラリーサービスガイド利用案内－大学院学生編－	平成 24 年 3 月
フロアガイド	平成 24 年 3 月
雑誌センターゾーンを利用する	平成 24 年 3 月
マルチメディアゾーンを利用する	平成 24 年 3 月
資料の配置場所・利用方法	平成 24 年 3 月
学習・勉強スペースを活用する	平成 24 年 3 月
インターネットを利用する	平成 24 年 3 月
相互利用サービス①文献複写	平成 24 年 3 月
相互利用サービス②図書借用	平成 24 年 3 月
Web サービス (学内者限定)	平成 24 年 3 月
市大蔵書検索 OPAC (オーパック)	平成 24 年 3 月
所蔵資料の複写について	平成 24 年 3 月
購入希望図書制度	平成 24 年 3 月
データベース (学内限定) ガイド	平成 24 年 3 月
電子ジャーナルリスト利用ガイド	平成 24 年 3 月
新聞を調べよう	平成 24 年 3 月
CiNii Articles 日本の論文をさがす	平成 23 年 10 月
CiNii Books 大学図書館の本をさがす	平成 23 年 12 月
Webcat Plus	平成 24 年 3 月
包括連携協定による大阪府立大学の利用	平成 24 年 3 月
包括連携協定による関西大学の利用	平成 24 年 3 月
OPAC で図書を探してみよう (動画)	平成 23 年 6 月
OPAC で雑誌を探してみよう (動画)	平成 23 年 6 月
本が見つからない! そんな時には…… (動画)	平成 23 年 6 月
こんなことができる! Web サービス限定 (動画)	平成 23 年 6 月
(医学分館)	
大阪市立大学学術情報総合センター医学分館サービスガイド	平成 24 年 3 月
市大蔵書検索 OPAC (オーパック)	平成 24 年 1 月
Web サービス (阿倍野)	平成 23 年 4 月
PubMed 簡単マニュアル	平成 24 年 1 月
EndNoteWeb 簡単ガイド	平成 23 年 11 月
医中誌 Web 簡単マニュアル	平成 23 年 5 月
UpToDate 簡単マニュアル	平成 24 年 2 月
CINAHL 簡単マニュアル	平成 23 年 4 月
EBMR 簡単マニュアル	平成 23 年 5 月
文献の探し方ガイド	平成 23 年 4 月
CiNii Articles 利用ガイド	平成 23 年 12 月
電子ブックを使う	平成 24 年 3 月

4. ガイダンス

(1) ライブラリーガイダンス

新入生向け	学部学生	平成23年4月6日	7回	1386名
	大学院学生	4月6日	2回	85名
	大学院学生 梅田サテライト	4月2日	1回	102名
対象別	商学部	1回生	平成23年4月21・25・26日 5月2・6・10・12・17・24日	10回 219名
	経済学部	1回生	平成23年4月8・14・20・21・22日 4月26・27日 5月11日・6月16日	10回 214名
	法学部	1回生	平成23年4月19・26日	4回 343名
		3・4回生	10月12日	1回 6名
	文学部	1・3回生	平成23年5月10日	1回 51名
		2回生	10月18日	1回 11名
		2・3回生	12月16日	1回 10名
	理学部	3回生	平成23年10月18日	3回 45名
	工学部	1回生	平成23年4月19日・21日 5月25日・6月2日 10月7日	4回 203名 1回 18名
	生活科学部	1回生	平成23年4月13日	1回 34名
		3回生	6月16日	1回 37名
	創造都市		平成23年9月10日	1回 32名
	全学共通		平成23年4月18・25・26日 5月2日 6月1・10・17・23・24日 11月2・9・16日	15回 496名
情報検索講習会			平成23年6月7・8・9日	3回 69名
			8月2日	1回 19名
			10月19・20・25・26日 11月8・9・10・11・16・17日	10回 66名
データベース講習会	ABELL		平成23年10月28日	2回 21名
	PsycINFO		平成23年11月16日	1回 3名
	Web of Science		平成23年11月22日	1回 17名
	EndNote Web		平成23年11月22日	1回 22名
	SciFinder (Beginner)		平成23年12月6日	1回 7名
	SciFinder (Advanced)		平成23年12月6日	1回 12名
学情センター探索ラリー(新入生向け・自由参加)		平成23年4月6～27日	19日	207名

(2) 医学分館ガイダンス

新入者向け	教員(看護学研究科含む)		平成23年4月1日	1回	35名	
	看護師		平成23年4月4日	1回	80名	
	医学科		平成23年4月6日	1回	90名	
	看護学科(編入2・3回生含む)		平成23年4月6日	1回	67名	
	看護学研究科		平成23年4月6日	1回	11名	
対象別	医学科	2回生	平成23年6月24日	1回	90名	
		3回生	平成24年1月10・13日	2回	80名	
		4回生	平成24年2月21日	1回	90名	
	看護学科	2回生(編入生含む)	平成23年4月26日	1回	21名	
		3回生(編入生含む)	平成23年4月7日, 12月21日	2回	75名	
		4回生	平成23年4月11日	1回	65名	
	医学研究科	修士	平成23年5月12日	1回	9名	
		博士	平成23年5月17・18日	2回	44名	
	看護学研究科	修士・博士		平成23年4月21・28日	2回	14名
		研修医		平成23年3月22・28日	2回	53名
データベース講習会	医中誌 Web	UpToDate	平成23年6月13～17日	3回	5名	
		CINAHL	平成23年6月30日	1回	5名	
		医中誌 Web(入門)	平成23年7月14日	1回	13名	
		PubMed(入門)	平成23年10月17～21日	5回	29名	
		EndNote Web(入門)	平成23年10月24～28日	4回	8名	
		EndNote Web	平成23年11月7～11日	5回	20名	
		Web of Science + JCR	平成23年11月15日	1回	10名	
		UpToDate	平成23年11月15日	1回	3名	
		EBMR + MEDLINE	平成23年11月25日	1回	20名	
		EndNote (製品版)	平成23年12月8日	1回	6名	
雑誌論文探し方講座		平成24年2月9日	1回	23名		
オーダーメイド講習会		平成23年6月6～10日	2回	2名		
		平成24年3月22日	1回	2名		

(3) 情報処理システムガイダンス

大学院生向け研究教育用情報処理システムガイダンス	(大学院生向けライブラリガイダンスと同日程・同数名)
Mathematica 利用講習会 (基礎編) (応用編)	平成23年7月13日 1回 15名
S P S S 利用講習会 (基礎編)	平成23年8月25日・26日 2回 28名
S P S S 利用講習会 (応用編)	平成23年9月8日・9日 2回 27名

5. サービス対象者数

	教員	職員	大学院学生	学部学生(1部)	学部学生(2部)	準学内者	卒業生	登録市民	その他	合計	
経営学研究科・商学部	27	-	92	908	90	-	-	-	-	1,117	
経済学研究科・経済学部	29	-	46	932	142	-	-	-	-	1,149	
法学研究科・法学部	34	-	167	704	84	-	-	-	-	989	
文学研究科・文学部	67	-	171	681	92	-	-	-	-	1,011	
理学研究科・理学部	106	14	305	713	-	-	-	-	-	1,138	
工学研究科・工学部	98	-	455	1,196	-	-	-	-	-	1,749	
医学研究科・医学部医学科	239	1,152	232	531	-	-	-	-	-	2,154	
生活科学研究科	42	-	181	500	-	-	-	-	-	723	
創造都市研究科	33	-	326	-	-	-	-	-	-	359	
看護学研究科・医学部看護学科	22	-	30	242	-	-	-	-	-	294	
都市健康・スポーツ研究センター	6	-	-	-	-	-	-	-	-	6	
大学教育研究センター	4	-	-	-	-	-	-	-	-	4	
都市研究プラザ	3	-	-	-	-	-	-	-	-	3	
英語教育開発センター	1	-	-	-	-	-	-	-	-	1	
複合先端研究機構	2	-	-	-	-	-	-	-	-	2	
法人運営本部 大学運営本部	-	174 (内、学術情報総合センター運営課34)					-	-	-	-	174
その他	-	-	-	-	-	1,642	1,012	2,500	83	5,237	
合計	713	1,340	2,005	6,407	408	1,642	1,012	2,500	83	16,110	

注1) 教員・職員・大学院学生・学部学生は平成23年5月1日現在の在籍人数
法人運営本部・大学運営本部の職員数には内部監査室を含む。

注2) 準学内者・卒業生・その他は平成23年4月1日～平成24年3月31日間の登録者数
登録市民は平成24年3月31日現在の登録者数

注3) 利用者区分の「準学内者」は研修生・研究生・非常勤講師・各種研究員・臨床研修医等を指し、「その他」は旧教職員を指す。「卒業生」には大学院修了生利用制度の登録者、「登録市民」にははばたけ夢基金寄附者利用制度および大学サポートの登録者が含まれる。

6. 図書市民利用制度

図書市民利用制度とは、「市民に開かれた大学」として、市民の生涯学習を積極的に支援するため、本学における教育・研究機能に支障をきたさない範囲で、本学が所蔵する学術資料を市民に提供するものである。(平成8年10月 センター開設時から実施)

利用対象者は、研究や調査のために継続的にセンターの資料の利用を希望する者で、20歳以上(他大学学生及び大学受験生を除く。)、大阪市内に在住または在勤する者となっている。

登録者数	入館者数	貸出冊数
2,496(1,256)	48,488	9,522

注1) 登録者数の()内の数字は、平成23年度の登録者数を内数で示す。

7. 決 算

平成23年度支出決算

(単位：千円)

目 的	事 項	決算額	備 考
学術情報総合センター 事業費	支援図書購入費	28,369	※西田文庫基金を含む
	教育図書購入費	46,726	
	研究図書購入費	45,321	
	研究雑誌費	53,236	※製本費を含む
	一般事務費	16,160	
	古文書データベース構築経費	1,425	
	図書業務運営経費	133,705	
	研究・教育用計算機システム運用経費	125,489	
	キャンパスLAN運用経費	69,034	
	教務事務システム運営経費	37,287	
	電子ジャーナル経費	12,549	
	全学認証及びポータルシステム関係経費	34,883	
	Web履修システム関係経費	48,025	
	入退室管理システム経費	2,549	
	多目的学習スペース（ラーニング コモンズ）設置経費	6,491	
知の拠点整備事業	11,952	※施設整備費補助金	
	小 計	673,201	
大学史資料室事業経費	恒藤記念室・大学史資料室運営経費	711	
	大学史資料室紀要発行業務	261	
	大学史発行業務	1,151	
	大学史資料室都市問題研究費	1,206	
	小 計	3,329	
	合 計	676,530	

(注) 上記の支出決算には、職員課人件費、光熱水費、警備・清掃経費、中央監視盤、維持改修経費等を含まない。

圖 書 部 門

8. 図書部門

(1) 資料受入状況

①年間受入冊数

	和	洋	合計
購入	16,779	3,915	20,694
寄贈	4,550	1,476	6,026
合計	21,329	5,391	26,720

②単行書受入冊数

	和					洋					合計					
	購入	寄贈	小計	払出	純増加冊数	購入	寄贈	小計	払出	純増加冊数	購入	寄贈	小計	払出	純増加冊数	
本館	経営学研究科・商学部	66	10	76	3,146	-3,070	32	0	32	1,028	-996	98	10	108	4,174	-4,066
	経済学研究科・経済学部	148	135	283	6,143	-5,860	201	46	247	2,297	-2,050	349	181	530	8,440	-7,910
	法学研究科・法学部	945	169	1,114	1,489	-375	810	93	903	88	815	1,755	262	2,017	1,577	440
	文学研究科・文学部	1,794	1,381	3,175	1,217	1,958	614	111	725	354	371	2,408	1,492	3,900	1,571	2,329
	理学研究科・理学部	36	14	50	1,120	-1,070	299	19	318	473	-155	335	33	368	1,593	-1,225
	工学研究科・工学部	164	23	187	1,238	-1,051	15	56	71	213	-142	179	79	258	1,451	-1,193
	生活科学研究科・生活科学部	641	178	819	768	51	30	24	54	140	-86	671	202	873	908	-35
	創造都市研究科	426	481	907	0	907	102	193	295	0	295	528	674	1,202	0	1,202
	教育推進本部	79	23	102	670	-568	46	0	46	14	32	125	23	148	684	-536
	研究推進本部	34	38	72	0	72	0	10	10	0	10	34	48	82	0	82
学術情報総合センター	8,621	769	9,390	6,230	3,160	342	380	722	379	343	8,963	1,149	10,112	6,609	3,503	
小計	12,954	3,221	16,175	22,021	-5,846	2,491	932	3,423	4,986	-1,563	15,445	4,153	19,598	27,007	-7,409	
分館	医学研究科・医学部	445	39	484	9	475	68	19	87	0	87	513	58	571	9	562
	看護学研究科	359	70	429	4	425	14	8	22	0	22	373	78	451	4	447
	学術情報総合センター 医学分館	1,024	283	1,307	1	1,306	27	88	115	0	115	1,051	371	1,422	1	1,421
	小計	1,828	392	2,220	14	2,206	109	115	224	0	224	1,937	507	2,444	14	2,430
合計	14,782	3,613	18,395	22,035	-3,640	2,600	1,047	3,647	4,986	-1,339	17,382	4,660	22,042	27,021	-4,979	

※教育推進本部の中に大学教育研究センター、都市健康・スポーツ研究センター、英語教育開発センター、学生支援課の受入冊数を含む。

※研究推進本部の中に人権問題研究センター、複合先端研究機構、研究支援課技術支援の受入冊数を含む。

※医学研究科・医学部の中に附属病院の受入冊数を含む。

③編入(製本)雑誌受入冊数

	和					洋					合計					
	購入	寄贈	小計	払出	純増加冊数	購入	寄贈	小計	払出	純増加冊数	購入	寄贈	小計	払出	純増加冊数	
本館	経営学研究科・商学部	80	6	86	10	76	90	0	90	8	82	170	6	176	18	158
	経済学研究科・経済学部	50	0	50	15	35	172	5	177	13	164	222	5	227	28	199
	法学研究科・法学部	146	39	185	1	184	221	3	224	9	215	367	42	409	10	399
	文学研究科・文学部	121	47	168	77	91	216	6	222	46	176	337	53	390	123	267
	理学研究科・理学部	12	0	12	11	1	293	241	534	70	464	305	241	546	81	465
	工学研究科・工学部	2	5	7	12	-5	55	2	57	191	-134	57	7	64	203	-139
	生活科学研究科・生活科学部	37	7	44	12	32	10	0	10	40	-30	47	7	54	52	2
	創造都市研究科	10	12	22	0	22	24	5	29	0	29	34	17	51	0	51
	教育推進本部	0	0	0	3	-3	0	0	0	0	0	0	0	0	3	-3
	研究推進本部	0	2	2	1	1	1	0	1	0	1	1	2	3	1	2
学術情報総合センター	991	712	1,703	146	1,557	217	112	329	167	162	1,208	824	2,032	313	1,719	
小計	1,449	830	2,279	288	1,991	1,299	374	1,673	544	1,129	2,748	1,204	3,952	832	3,120	
分館	医学研究科・医学部	48	9	57	0	57	0	0	4	-4	48	9	57	4	53	
	看護学研究科	142	0	142	0	142	0	0	0	0	142	0	142	0	142	
	学術情報総合センター 医学分館	101	60	161	0	161	0	26	26	0	26	101	86	187	0	187
	小計	291	69	360	0	360	0	26	26	4	22	291	95	386	4	382
合計	1,740	899	2,639	288	2,351	1,299	400	1,699	548	1,151	3,039	1,299	4,338	836	3,502	

※教育推進本部の中に大学教育研究センター、都市健康・スポーツ研究センター、英語教育開発センター、学生支援課の受入冊数を含む。

※研究推進本部の中に人権問題研究センター、複合先端研究機構、研究支援課技術支援の受入冊数を含む。

※医学研究科・医学部の中に附属病院の受入冊数を含む。

④マルチメディア資料受入点数

		和					洋					合計				
		購入	寄贈	小計	払出	純増加 点数	購入	寄贈	小計	払出	純増加 点数	購入	寄贈	小計	払出	純増加 点数
本 館	経営学研究科 ・商学部	12	0	12	0	12	0	0	0	0	0	12	0	12	0	12
	経済学研究科 ・経済学部	0	0	0	36	-36	3	22	25	1	24	3	22	25	37	-12
	法学研究科 ・法学部	3	1	4	0	4	0	0	0	0	0	3	1	4	0	4
	文学研究科 ・文学部	7	2	9	0	9	2	0	2	0	2	9	2	11	0	11
	理学研究科 ・理学部	0	0	0	0	0	0	0	0	0	0	0	0	0	0	0
	工学研究科 ・工学部	3	1	4	0	4	1	0	1	0	1	4	1	5	0	5
	生活科学研究科 ・生活科学部	8	4	12	0	12	0	0	0	0	0	8	4	12	0	12
	創造都市研究科	0	0	0	0	0	0	1	1	0	1	0	1	1	0	1
	教育推進本部	53	0	53	1	52	6	0	6	0	6	59	0	59	1	58
	研究推進本部	2	0	2	0	2	0	0	0	0	0	2	0	2	0	2
	学術情報総合センター	81	17	98	21	77	4	6	10	3	7	85	23	108	24	84
	小計	169	25	194	58	136	16	29	45	4	41	185	54	239	62	177
	分 館	医学研究科 ・医学部	39	0	39	2	37	0	0	0	0	0	39	0	39	2
看護学研究科		25	1	26	2	24	0	0	0	0	0	25	1	26	2	24
学術情報総合センター 医学分館		24	12	36	0	36	0	0	0	0	0	24	12	36	0	36
小計		88	13	101	4	97	0	0	0	0	0	88	13	101	4	97
合計		257	38	295	62	233	16	29	45	4	41	273	67	340	66	274

※教育推進本部の中に大学教育研究センター、都市健康・スポーツ研究センター、英語教育開発センター、学生支援課の受入冊数を含む。

※研究推進本部の中に人権問題研究センター、複合先端研究機構、研究支援課技術支援の受入冊数を含む。

※医学研究科・医学部の中に附属病院の受入冊数を含む。

⑤雑誌受入タイトル数

(1)資料受入状況		和			洋			合 計			
		購入	寄贈	小計	購入	寄贈	小計	購入	寄贈	小計	
本 館	経営学研究科 ・商学部	74	0	74	49	0	49	123	0	123	
	経済学研究科 ・経済学部	74	0	74	156	0	156	230	0	230	
	法学研究科 ・法学部	150	0	150	189	0	189	339	0	339	
	文学研究科 ・文学部	163	0	163	207	0	207	370	0	370	
	理学研究科 ・理学部	28	0	28	57	0	57	85	0	85	
	工学研究科 ・工学部	60	0	60	36	0	36	96	0	96	
	生活科学研究科 ・生活科学部	263	0	263	58	0	58	321	0	321	
	創造都市研究科	30	0	30	39	0	39	69	0	69	
	教育推進本部	27	0	27	8	0	8	35	0	35	
	研究推進本部	21	0	21	7	0	7	28	0	28	
	学術情報総合センター	743	3,721	4,464	82	309	391	825	4,030	4,855	
	小 計	1,633	3,721	5,354	888	309	1,197	2,521	4,030	6,551	
	分 館	医学研究科 ・医学部	48	0	48	39	0	39	87	0	87
		看護学研究科	72	0	72	8	0	8	80	0	80
学術情報総合センター 医学分館		44	750	794	0	167	167	44	917	961	
小 計		164	750	914	47	167	214	211	917	1,128	
合 計		1,797	4,471	6,268	935	476	1,411	2,732	4,947	7,679	

※寄贈については各学部等からの提供分を含めたタイトル数である。

※教育推進本部の中に大学教育研究センター、都市健康・スポーツ研究センター、英語教育開発センター、学生支援課の受入タイトル数を含む。

※研究推進本部の中に人権問題研究センター、複合先端研究機構、研究支援課技術支援の受入タイトル数を含む。

※医学研究科・医学部の中に附属病院の受入タイトル数を含む。

※【雑誌所蔵タイトル数】

30,239タイトル(和 17,851、洋 12,388)

⑥蔵書数

区 分	和				洋				合 計				
	前年度末 冊 数	受入冊数	払出冊数	小 計	前年度末 冊 数	受入冊数	払出冊数	小 計	前年度末 冊 数	受入冊数	払出冊数	小 計	
本 館	経営学研究科 ・商学部	79,230	174	3,156	76,248	85,442	122	1,036	84,528	164,672	296	4,192	160,776
	経済学研究科 ・経済学部	109,892	333	6,194	104,031	84,755	449	2,311	82,893	194,647	782	8,505	186,924
	法学研究科 ・法学部	78,591	1,303	1,490	78,404	111,936	1,127	97	112,966	190,527	2,430	1,587	191,370
	文学研究科 ・文学部	231,570	3,352	1,294	233,628	188,113	949	400	188,662	419,683	4,301	1,694	422,290
	理学研究科 ・理学部	35,976	62	1,131	34,907	115,032	852	543	115,341	151,008	914	1,674	150,248
	工学研究科 ・工学部	59,347	198	1,250	58,295	56,089	129	404	55,814	115,436	327	1,654	114,109
	生活科学研究科 ・生活科学部	78,646	875	780	78,741	34,095	64	180	33,979	112,741	939	960	112,720
	創造都市研究科	7,132	929	0	8,061	1,776	325	0	2,101	8,908	1,254	0	10,162
	教育推進本部	49,024	155	674	48,505	3,094	52	14	3,132	52,118	207	688	51,637
	研究推進本部	4,649	76	1	4,724	2,456	11	0	2,467	7,105	87	1	7,191
	学術情報総合センター	720,466	11,191	6,397	725,260	171,259	1,061	549	171,771	891,725	12,252	6,946	897,031
	小 計	1,454,523	18,648	22,367	1,450,804	854,047	5,141	5,534	853,654	2,308,570	23,789	27,901	2,304,458
分 館	医学研究科 ・医学部	65,048	580	11	65,617	82,949	87	4	83,032	147,997	667	15	148,649
	看護学研究科	28,910	597	6	29,501	4,825	22	0	4,847	33,735	619	6	34,348
	学術情報総合センター 医学分館	4,531	1,504	1	6,034	342	141	0	483	4,873	1,645	1	6,517
	小 計	98,489	2,681	18	101,152	88,116	250	4	88,362	186,605	2,931	22	189,514
合 計	1,553,012	21,329	22,385	1,551,956	942,163	5,391	5,538	942,016	2,495,175	26,720	27,923	2,493,972	

※蔵書数にマルチメディア資料を含む。

※教育推進本部の中に大学教育研究センター、都市健康・スポーツ研究センター、英語教育開発センター、学生支援課の蔵書数を含む。

※研究推進本部の中に人権問題研究センター、複合先端研究機構、研究支援課技術支援の蔵書数を含む。

※旧教養部(平成6年3月31日付で廃止)蔵書は、教育推進本部を含む。

※旧原子力基礎研究所(平成元年3月31日付で廃止)蔵書は、理学研究科・理学部を含む

※学術情報総合センターの中に学術情報総合センター教員(現:創造都市研究科都市情報学専攻)を含む。

※医学研究科・医学部の中に、附属病院の蔵書数を含む。

⑦部局別図書資料購入費(資料種類別)

(単位:円)

	(1)資料受入状況	購入区分	決 算 額												合 計	前年度比較 増 減
			図 書		雑 誌		マルチメディア		電子ブック		電子ジャーナル		データベース			
			和	洋	和	洋	和	洋	和	洋	和	洋	和	洋		
本館	経営学研究科 ・商学部	研 究 用	276,869	228,605	1,097,178	4,091,255	66,840	0	0	0	0	2,799,983	0	603,225	9,163,955	△ 1,769,262
	経済学研究科 ・経済学部	研 究 用	1,771,980	2,313,960	874,476	6,178,660	0	74,522	0	0	0	7,984,590	0	640,717	19,838,905	627,675
	法学研究科 ・法学部	研 究 用	4,759,349	9,285,792	1,644,942	6,495,066	168,052	0	0	0	0	310,036	770,000	0	23,433,237	△ 2,237,419
	文学研究科 ・文学部	研 究 用	11,305,695	4,886,855	1,446,898	7,390,304	116,046	6,722	0	0	352,385	1,249,885	0	149,968	26,904,758	88,796
	理学研究科 ・理学部	研 究 用	180,799	3,640,783	451,053	13,588,803	0	0	0	1,246,383	0	11,767,081	0	5,306,876	36,181,778	△ 3,767,936
	工学研究科 ・工学部	研 究 用	1,002,007	508,815	875,073	4,216,361	84,452	21,168	0	0	0	2,622,411	0	935,624	10,265,911	△ 705,231
	生活科学研究科 ・生活科学部	研 究 用	3,310,557	189,836	2,204,582	4,287,896	71,979	0	0	0	0	464,203	0	187,460	10,716,513	699,839
	創造都市研究科	研 究 用	1,682,188	694,641	265,203	1,774,328	0	0	0	0	656,250	694,447	0	37,492	5,804,549	863,199
	教育推進本部	研 究 用	244,380	309,125	387,241	656,316	562,082	22,060	0	0	0	105,075	0	74,984	2,361,263	366,185
	研究推進本部	研 究 用	149,424	152,422	150,248	311,730	68,775	0	0	0	0	63,415	0	0	896,014	△ 208,585
	都市研究プラザ	研 究 用	0	0	0	2156414	0	0	0	0	0	847,771	108,727	0	3,112,912	△ 82,808
		研 究 用 小 計	24,683,248	22,210,834	9,396,894	51,147,133	1,138,226	124,472	0	1,246,383	1,008,635	28,908,897	878,727	7,936,346	148,679,795	△ 6,125,547
	学術情報総合センター	センター用	28,846,386	3,905,889	8,206,292	3,686,248	1,018,823	11,577	1,108,559	0	2,865,210	4,052,907	3,150,248	10,704,290	67,556,429	126,913
基礎的設備資料		0	0	0	0	0	0	0	3,407,216	0	0	0	0	3,407,216	△ 126,784	
学術情報基盤データベース整備経費		0	0	0	923,406	0	0	0	0	0	11,461,794	0	163,800	12,549,000	2,339,901	
補助金		1,865,990	0	0	0	882,105	0	1,191,330	0	0	0	0	0	3,939,425	3,939,425	
使途特定寄付金(西田)		450,000	0	0	0	0	0	0	0	0	0	0	0	450,000	△ 2,700,000	
小 計		31,162,376	3,905,889	8,206,292	4,609,654	1,900,928	11,577	2,299,889	3,407,216	2,865,210	15,514,701	3,150,248	10,868,090	87,902,070	3,579,455	
本館 計		55,845,624	26,116,723	17,603,186	55,756,787	3,039,154	136,049	2,299,889	4,653,599	3,873,845	44,423,598	4,028,975	18,804,436	236,581,865	△ 2,546,092	
分館	医学研究科 ・医学部	研 究 用	2,416,018	794,570	546,147	14,333,056	820,035	0	77,500	0	1,699,500	43,781,560	0	3,131,439	67,599,825	△ 12
	看護学研究科	研 究 用	956,339	49,608	1,038,749	474,549	528,116	0	0	0	0	1,481,322	0	87,479	4,616,162	386,706
		研 究 用 小 計	3,372,357	844,178	1,584,896	14,807,605	1,348,151	0	77,500	0	1,699,500	45,262,882	0	3,218,918	72,215,987	386,694
	学術情報総合センター 医学分館	センター用	4,661,153	320,782	1,345,400	0	272,065	0	0	0	0	0	0	0	6,599,400	△ 1,071,539
		使途特定寄付金(西田)	7,476	0	0	0	42,524	0	0	0	0	0	0	0	50,000	350,000
		小 計	4,668,629	320,782	1,345,400	0	314,589	0	0	0	0	0	0	0	6,649,400	△ 1,371,539
	附 属 病 院		356,874	69,512	489,685	0	0	0	0	0	0	0	0	0	916,071	248,890
医学分館 計		8,397,860	1,234,472	3,419,981	14,807,605	1,662,740	0	77,500	0	1,699,500	45,262,882	0	3,218,918	79,781,458	△ 735,955	
合 計	研 究 用	28,055,605	23,055,012	10,981,790	65,954,738	2,486,377	124,472	77,500	1,246,383	2,708,135	74,171,779	878,727	11,155,264	220,895,782	△ 5,738,853	
	センター用	33,507,539	4,226,671	9,551,692	3,686,248	1,290,888	11,577	1,108,559	0	2,865,210	4,052,907	3,150,248	10,704,290	74,155,829	△ 944,626	
	基礎的設備資料	0	0	0	0	0	0	0	3,407,216	0	0	0	0	3,407,216	△ 126,784	
	学術情報基盤データベース整備経費	0	0	0	923,406	0	0	0	0	0	11,461,794	0	163,800	12,549,000	2,339,901	
	補助金	1,865,990	0	0	0	882,105	0	1,191,330	0	0	0	0	0	3,939,425	3,939,425	
	使途特定寄付金(西田)	457,476	0	0	0	42,524	0	0	0	0	0	0	0	500,000	△ 3,000,000	
	附 属 病 院		356,874	69,512	489,685	0	0	0	0	0	0	0	0	916,071	248,890	
	総 計	64,243,484	27,351,195	21,023,167	70,564,392	4,701,894	136,049	2,377,389	4,653,599	5,573,345	89,686,480	4,028,975	22,023,354	316,363,323	△ 3,282,047	

※教育推進本部の中に大学教育研究センター、都市健康・スポーツ研究センター、英語教育開発センター、学生支援課の経費を含む。

※研究推進本部の中に人権問題研究センター、複合先端研究機構、研究支援課技術支援の経費を含む。

※都市研究プラザの雑誌費は前金払いのみ計上している。

※センター用は学術情報総合センター図書費と教育経費(教育図書)の合計である。

※基礎的設備資料は平成16年度から予算化された。

⑧部局別図書資料購入費(財源別)

(単位:円)

(1)資料受入状況	財源 図・種別	大学運営経費(授業料)								大学運営経費(自己収入)					目的積立金			補助金			使途特定寄付金						委託研究			委託事業			共同研究		総合計		
		図書		小計	雑誌		小計	計	図書		計	計	計	計	図書		計	図書		計	図書		計	図書		計	計	計	計								
		図書	その他借料		消耗品費	その他借料			図書	その他借料					消耗品費	その他借料		図書	消耗品費		図書	消耗品費		図書	消耗品費					図書	消耗品費	図書	消耗品費				
		勘定科目	図書	その他借料	消耗品費	その他借料	図書	その他借料	消耗品費	その他借料	図書	消耗品費	図書	消耗品費	図書	消耗品費	図書	消耗品費	図書	消耗品費	図書	消耗品費	図書	消耗品費	図書	消耗品費	図書	消耗品費	図書	消耗品費							
経営学研究科・商学部	研究用	305,474	603,225	1,108,699	5,255,273	2,799,983	8,055,266	9,163,953	0	0	0	0	0	0	0	0	0	0	0	0	0	0	0	0	0	0	0	0	0	0	0	0	0	0	0	9,163,953	
経済学研究科・経済学部	研究用	3,358,644	649,717	4,038,361	7,127,658	7,984,590	15,112,248	19,151,609	0	0	0	0	0	0	0	0	0	0	0	0	0	687,296	0	687,296	0	0	0	0	0	0	0	0	0	0	0	0	19,838,905
法学研究科・法学部	研究用	14,115,498	770,000	14,885,498	8,210,883	310,036	8,520,919	23,406,417	26,820	0	0	0	26,820	0	0	0	0	0	0	0	0	0	0	0	0	0	0	0	0	0	0	0	0	0	0	23,433,237	
文学研究科・文学部	研究用	12,667,890	149,968	12,817,858	8,837,202	1,512,385	10,349,587	23,167,445	427,777	0	89,885	0	517,662	0	0	0	0	3,194,284	0	3,194,284	0	0	0	0	18,385	0	18,385	0	0	0	6,982	6,982	0	0	0	26,904,758	
理学研究科・理学部	研究用	2,640,257	5,306,876	7,947,133	7,626,919	4,492,639	12,029,558	19,976,691	1,166,525	1,246,383	6,412,937	7,364,442	16,190,287	0	0	0	0	0	0	0	0	0	0	0	14,800	0	14,800	0	0	0	0	0	0	0	36,181,778		
工学研究科・工学部	研究用	1,037,470	935,624	1,973,094	5,135,934	2,622,411	7,758,345	9,731,439	0	0	0	0	0	0	0	0	0	12,390	0	12,390	368,313	0	368,313	0	0	0	0	133,769	133,769	0	0	0	0	0	10,265,911		
生活科学研究科・生活科学部	研究用	3,660,412	187,460	3,747,872	6,492,478	464,203	6,956,681	10,704,553	0	0	0	0	0	0	0	0	0	0	0	0	0	11,960	0	11,960	0	0	0	0	0	0	0	0	0	0	0	10,716,513	
創造都市研究科	研究用	1,925,412	37,492	1,962,904	2,039,531	1,350,697	3,390,228	5,353,132	8,035	0	0	0	8,035	0	0	0	0	0	0	0	0	443,382	0	443,382	0	0	0	0	0	0	0	0	0	0	0	5,804,549	
教育推進本部	研究用	1,137,647	74,984	1,212,631	1,043,557	105,075	1,148,632	2,361,263	0	0	0	0	0	0	0	0	0	0	0	0	0	0	0	0	0	0	0	0	0	0	0	0	0	0	2,361,263		
研究推進本部	研究用	194,060	0	194,060	461,978	83,415	325,393	719,453	0	0	0	0	0	0	0	0	0	0	0	0	0	121,091	0	121,091	0	0	0	0	0	55,470	55,470	0	0	0	896,014		
都市研究プラザ	研究用	0	0	0	2,156,414	847,771	3,004,185	3,004,185	0	0	0	0	0	0	0	0	0	0	0	0	0	108,727	0	108,727	0	0	0	0	0	0	0	0	0	0	0	3,112,912	
研究用小計		41,182,764	8,706,346	49,889,110	54,387,827	22,463,205	76,851,032	126,740,142	1,629,157	1,246,383	6,502,822	7,364,442	16,742,804	0	0	0	0	3,194,284	0	3,194,284	12,390	108,727	0	121,117	1,665,227	0	1,665,227	0	0	0	216,221	216,221	0	0	148,679,795		
学術情報総合センター	センター用	34,891,234	13,854,538	48,745,772	11,892,540	6,918,117	18,810,657	67,556,429	0	0	0	0	0	0	0	0	0	0	0	0	0	0	0	0	0	0	0	0	0	0	0	0	0	0	67,556,429		
	基礎的設備資料	0	3,407,216	3,407,216	0	0	0	3,407,216	0	0	0	0	0	0	0	0	0	0	0	0	0	0	0	0	0	0	0	0	0	0	0	0	0	0	3,407,216		
	学術情報基金データベース整備経費	0	0	0	0	0	0	0	0	0	0	0	0	163,800	923,406	11,461,794	12,549,000	0	0	0	0	0	0	0	0	0	0	0	0	0	0	0	0	0	12,549,000		
	補助金	0	0	0	0	0	0	0	0	0	0	0	0	0	0	0	0	3,939,425	0	3,939,425	0	0	0	0	0	0	0	0	0	0	0	0	0	0	0	3,939,425	
	使途特定寄付金(西田)	0	0	0	0	0	0	0	0	0	0	0	0	0	0	0	0	0	0	0	0	450,000	0	450,000	0	0	0	0	0	0	0	0	0	0	0	450,000	
小計		34,891,234	17,261,754	52,152,988	11,892,540	6,918,117	18,810,657	70,963,645	0	0	0	0	0	163,800	923,406	11,461,794	12,549,000	3,939,425	0	3,939,425	450,000	0	0	450,000	0	0	0	0	0	0	0	0	0	0	87,902,070		
本館計		76,073,998	25,968,100	102,042,098	66,280,367	29,381,322	95,661,689	197,703,787	1,629,157	1,246,383	6,502,822	7,364,442	16,742,804	163,800	923,406	11,461,794	12,549,000	7,133,709	0	7,133,709	462,390	108,727	0	571,117	1,665,227	0	1,665,227	0	0	216,221	216,221	0	0	236,581,865			
医学研究科・医学部	研究用	2,879,253	3,206,939	6,086,192	49,237,879	6,056,578	55,294,457	61,382,649	0	0	0	0	0	0	0	0	0	0	53,948	53,948	1,056,116	0	4,987,918	6,044,034	42,524	23,940	66,464	37,800	0	37,800	14,930	14,930	0	0	67,599,825		
看護学研究科	研究用	1,534,063	87,479	1,621,542	2,994,620	0	2,994,620	4,616,162	0	0	0	0	0	0	0	0	0	0	0	0	0	0	0	0	0	0	0	0	0	0	0	0	0	4,616,162			
研究用小計		4,413,316	3,296,418	7,709,734	52,232,499	6,056,578	58,289,077	65,998,811	0	0	0	0	0	0	0	0	0	0	53,948	53,948	1,056,116	0	4,987,918	6,044,034	42,524	23,940	66,464	37,800	0	37,800	14,930	14,930	0	0	72,215,987		
学術情報総合センター 医学分館	センター用	5,254,000	0	5,254,000	1,345,400	0	1,345,400	6,599,400	0	0	0	0	0	0	0	0	0	0	0	0	0	0	0	0	0	0	0	0	0	0	0	0	0	0	6,599,400		
	使途特定寄付金(西田)	0	0	0	0	0	0	0	0	0	0	0	0	0	0	0	0	0	0	0	50,000	0	50,000	0	0	0	0	0	0	0	0	0	0	0	50,000		
	小計		5,254,000	0	5,254,000	1,345,400	0	1,345,400	6,599,400	0	0	0	0	0	0	0	0	0	0	0	0	50,000	0	50,000	0	0	0	0	0	0	0	0	0	0	0	6,649,400	
附属病院		0	0	0	175,637	0	175,637	175,637	0	0	0	0	0	0	0	0	0	0	0	0	0	0	0	0	0	0	0	0	0	426,366	314,048	740,434	0	0	916,071		
医学分館計		9,667,316	3,296,418	12,963,734	53,753,536	6,056,578	59,810,114	72,773,648	0	0	0	0	0	0	0	0	0	0	53,948	53,948	1,106,116	0	4,987,918	6,094,034	42,524	23,940	66,464	464,166	314,048	778,234	14,930	14,930	0	0	79,781,458		
総合計		85,741,314	29,264,518	115,005,832	120,033,903	35,437,900	155,471,803	270,477,635	1,629,157	1,246,383	6,502,822	7,364,442	16,742,804	163,800	923,406	11,461,794	12,549,000	7,133,709	53,948	7,187,657	1,568,506	108,727	4,987,918	6,665,151	1,707,751	23,940	1,731,691	464,166	314,048	778,234	231,151	231,151	0	0	316,363,323		

※教育推進本部の中に大学教育研究センター、都市健康・スポーツ研究センター、英語教育開発センター、学生支援課の経費を含む。

※研究推進本部の中に人権問題研究センター、複合先端研究機構、研究支援課技術支援の経費を含む。

※都市研究プラザの雑誌費は前金払いのみ計上している。

※センター用は学術情報総合センター図書費と教育経費(教育図書)の合計である。

※基礎的設備資料は平成16年度から予算化された。

⑨ 資料配架状況

(a) 本館

配架場所	図書	雑誌	マルチメディア資料	計	割合
8階 特殊資料ゾーン	146,045	16,026	0	162,071	8.5%
7階 研究・閲覧ゾーン	274,708	5,145	0	279,853	14.7%
5階 マルチメディアゾーン	1,708	0	34,708	36,416	1.9%
4階 開架閲覧ゾーン	105,812	0	0	105,812	5.5%
3階 開架閲覧ゾーン	117,414	0	0	117,414	6.1%
2階 レファレンスゾーン	17,955	4,938	0	22,893	1.2%
B 1階 雑誌センターゾーン	1	85,688	0	85,689	4.5%
B 2階 デポジットゾーン	276,348	243,550	0	519,898	27.2%
B 3階 デポジットゾーン	578,007	0	0	578,007	30.3%
その他	1,374	137	0	1,511	0.1%
計	1,519,372	355,484	34,708	1,909,564	100.0%

(b) 分館

配架場所	図書	雑誌	マルチメディア資料	計	割合
あべのメディックス 9F	21,154	18,263		39,417	23.1%
あべのメディックス 8F	16,731	32,961	4,468	54,160	31.7%
医学分館棟 2～4F	32,460	44,938		77,398	45.3%
計	70,345	96,162	4,468	170,975	100.0%

(2) 利用状況

① 開館日数

	本館	分館
月～金曜日	222	236
土曜日	45	48
合計	267	284

② 入館者数

(a) 本館

利用者区分 学部区分	教員	職員	大学院 学生	学部学生	準学内者	卒業生	登録市民	その他	合計
経営学研究科 ・ 商学 部	372	-	2,155	55,190	-	-	-	-	57,717
経済学研究科 ・ 経済学 部	450	-	1,118	59,392	-	-	-	-	60,960
法学研究科 ・ 法学 部	642	-	7,324	62,346	-	-	-	-	70,312
文学研究科 ・ 文学 部	1,292	-	6,193	47,575	-	-	-	-	55,060
理学研究科 ・ 理学 部	1,839	-	10,815	44,898	-	-	-	-	57,552
工学研究科 ・ 工学 部	1,446	-	6,504	70,482	-	-	-	-	78,432
医学研究科 ・ 医学部医学科	44	-	20	5,578	-	-	-	-	5,642
生活科学研究科 ・ 生活科学部	577	-	2,991	22,177	-	-	-	-	25,745
創造都市研究科	236	-	6,328	-	-	-	-	-	6,564
看護学研究科 ・ 医学部看護学科	-	-	19	1,729	-	-	-	-	1,748
その他	227	3,666	-	-	10,091	14,335	29,050	4,831	62,200
合計	7,125	3,666	43,467	369,367	10,091	14,335	29,050	4,831	481,932

注1) 利用者区分の「準学内者」は、研修生・研究生・非常勤講師・各種研究員・臨床研修医等を指す。「卒業生」には大学院修了生利用制度登録者、「登録市民」にははばたけ夢基金寄附者利用制度登録者が含まれる。(以下の項目も同様)

注2) 学部区分の「その他」の教員の欄は、看護学研究科、大学教育研究センター、健康都市・スポーツ研究センター、都市プラザが含まれる。

(b) 分館

利用者区分 学部区分	教員	職員	大学院 学生	学部学生	準学内者	卒業生	登録市民	その他	合計
医学研究科 ・ 医学部医学科	1,778	-	3,304	44,401	-	-	-	-	49,483
看護学研究科 ・ 医学部看護学科	219	-	1,995	18,082	-	-	-	-	20,296
その他	65	4,808	526	450	7,077	6,540	20,107	11,995	51,568
合計	2,062	4,808	5,825	62,933	7,077	6,540	20,107	11,995	121,347

③ 施設利用状況 (申込制のみ)

(a) 本館

階	施設名	種別	定員	利用回数	備考
10階	会議室 L	有料	150	69	
	会議室 S A	有料	63	66	
	会議室 S B	有料	63	63	
	会議室 A	有料	12	28	
	会議室 B	有料	16	51	
	会議室 C	有料	10	37	
	特別会議室 1	有料	12	55	
	特別会議室 2	有料	6	21	
	研究者交流室	有料	72	44	
5階	メディア室	無料	90	14,501	室内各ブースの利用件数の合計
	A V ホール	無料	70	177	
	グループ視聴室 1～2	無料	12	166	2室
	グループ学習室 5A～5D	無料	36	2,282	4室
4階	グループ学習室 4 A	無料	16	478	
3階	グループ学習室 3A～3B	無料	16	1,248	2室
2階	ミニ学習室 2 A～2 B	無料	6	922	2室
1階	文化交流室	有料	84	116	
B2階	閲覧個室	無料	7	1,081	7室
B3階	閲覧個室	無料	7	611	7室

(b) 分館

階	施設名	種別	定員	利用回数	備考
9階	閲覧個室	無料	4	2,207	4室
	研究個室	無料	3	370	3室
8階	AV ブース	無料	9	1,678	7ブース
	グループ学習室	無料	20	463	2室
	グループ視聴室	無料	16	0	1室 通常は自由閲覧室
	閲覧個室	無料	3	2,379	3室
	研究個室	無料	7	2,053	7室

④ 特別貸出・貸出状況

(a) 本館

(単位:冊)

利用者区分 学部区分	特別貸出	貸 出										合 計
		教員	職員	大学院 学生	学部学生 (1部)	学部学生 (2部)	進学内者	卒業生	登録市民	その他	小 計	
経営学研究科 ・商学研究科	108	159	-	1,985	5,292	750	-	-	-	-	8,186	8,294
経済学研究科 ・経済学研究科	395	419	-	1,092	6,108	903	-	-	-	-	8,522	8,917
法学研究科 ・法学部	5,131	470	-	2,044	6,081	553	-	-	-	-	9,148	14,279
文学研究科 ・文学部	2,933	826	-	4,012	10,889	1,353	-	-	-	-	17,080	20,013
理学研究科 ・理学部	195	553	-	3,038	7,268	-	-	-	-	-	10,859	11,054
工学研究科 ・工学部	334	496	-	3,693	8,370	-	-	-	-	-	12,559	12,893
医学研究科 ・医学部	0	0	-	9	644	-	-	-	-	-	653	653
生活科学研究科 ・生活科学部	884	244	-	1,883	3,074	-	-	-	-	-	5,201	6,085
創造都市研究科	1,194	132	-	1,239	-	-	-	-	-	-	1,371	2,565
看護学研究科 ・医学部看護学科	0	6	-	30	341	-	-	-	-	-	377	377
その他	288	389	2,330	0	0	-	4,483	3,042	9,522	290	20,056	20,344
合 計	11,462	3,694	2,330	19,025	48,067	3,559	4,483	3,042	9,522	290	94,012	105,474

注) 学部区分の「その他」の教員の欄は、大学教育研究センター、健康都市・スポーツ研究センター、都市プラザが含まれる。

(b) 分館

利用者区分 学部区分	特別貸出	貸 出								合 計
		教員	職員	大学院 学生	学部学生	進学内者	卒業生	その他	小 計	
医学研究科 ・医学部	388	533	-	1,224	4,624	-	-	-	6,381	6,769
看護学研究科 ・医学部看護学科	191	123	-	751	3,264	-	-	-	4,138	4,329
その他	0	5	1,666	137	452	1,445	1,459	37	5,201	5,201
合 計	579	661	1,666	2,112	8,340	1,445	1,459	37	15,720	16,299

⑤ マルチメディア資料利用状況 (閲覧のみ)

(a) 本館

利用者区分 学部区分	教員	職員	大学院 学生	学部学生 (1部)	学部学生 (2部)	進学内者	卒業生	登録市民	その他	合 計
経営学研究科 ・商学研究科	1	-	7	399	22	-	-	-	-	429
経済学研究科 ・経済学研究科	0	-	20	531	41	-	-	-	-	592
法学研究科 ・法学部	1	-	68	500	27	-	-	-	-	596
文学研究科 ・文学部	3	-	49	515	45	-	-	-	-	612
理学研究科 ・理学部	7	-	41	197	-	-	-	-	-	245
工学研究科 ・工学部	0	-	49	420	-	-	-	-	-	469
医学研究科 ・医学部	0	-	0	95	-	-	-	-	-	95
生活科学研究科 ・生活科学部	0	-	21	205	-	-	-	-	-	226
創造都市研究科	0	-	11	-	-	-	-	-	-	11
看護学研究科 ・医学部看護学科	0	-	0	14	-	-	-	-	-	14
その他	0	55	0	0	0	398	6	1,401	17	1,877
合 計	12	55	266	2,876	135	398	6	1,401	17	5,166

注) 卒業生はマイクロ資料のみ利用可能。

(b) 分館

利用者区分 学部区分	教員	職員	大学院 学生	学部学生	進学内者	卒業生	登録市民	その他	合 計
医学研究科 ・医学部	12	-	2	142	-	-	-	-	156
看護学研究科 ・医学部看護学科	4	-	0	59	-	-	-	-	63
その他	0	28	0	2	13	36	28	1	108
合 計	16	28	2	203	13	36	28	1	327

(3) レファレンスサービス利用状況

① 参考調査件数

	所蔵調査	事項調査	利用指導等	その他	合計
本館	2,061	203	488	30	2,782
分館	1,546	77	416	626	2,665
合計	3,607	280	904	656	5,447

② 図書館間相互利用件数

(a) 依頼

		文献複写	現物貸借	訪問利用	参考調査	合計
本館	学外	3,323	621	57	10	4,011
	学内他キャンパス	117	55	—	—	172
分館	学外	2,933	17	1	0	2,951
	学内他キャンパス	157	251	—	—	408
合計		6,530	693	58	10	7,134

(b) 受付

		文献複写	現物貸借	訪問利用	参考調査	合計
本館	学外	3,549	1,392	114	43	5,098
	学内他キャンパス	536	685	—	—	1,221
分館	学外	3,683	35	119	121	3,958
	学内他キャンパス	124	56	—	—	180
合計		7,892	2,168	233	164	10,277

③ 文献複写利用状況

(単位:枚)

	電子式複写	マイクロ複写	合計
本館	447,803	913	448,716
分館	209,737	—	209,737
合計	657,540	913	658,453

(4)相互連携

大阪府立大学学術情報センターとは平成19年10月、また関西大学図書館とは平成21年9月より包括協定を結び、相互協力事業を行っている。

これにより本学の学生、教職員は学生証・職員証を提示することで、協定館の利用者カードの交付貸出サービス等を受けることができる。また大阪府立大学・関西大学の構成員もセンターの利用が可能になっている。

一方、大阪市立図書館とも平成20年4月より相互協力事業を開始し、市立図書館の搬送車による図書の相互貸借・文献複写などを行うことにより、市民サービスの一環を担うと共に、本学構成員の多様な資料へのアクセスについて利便性を図っている。

①三大学連携

大阪府立大学および関西大学の学生・教職員のセンター利用

	登録者数	入館者数(非登録)	貸出冊数
大阪府立大学	35	68	183
関西大学	12	24	35

※入館者数(非登録)は、利用者カードによらず身分証提示による入館した利用者数

②大阪市立図書館との相互協力

	図書貸借	文献複写
市立図書館から受付	132	28
市立図書館へ依頼	88	3

(5) 公開データベース利用状況

① 概要

	収録数	アクセス数
機関リポジトリ	2,234	37,013
紀要論文データベース	4,199	341,546
古文書データベース	10,927	785
文庫データベース	2,807	627

② コンテンツ内容

(a) 機関リポジトリ

大阪市立大学発の知的生産物の情報の倉庫です。

紀要論文は概ね1996年以降刊行の全文を検索閲覧することができます。

資料種別	収録数
紀要論文	2,021
学位論文	184
研究成果報告書	12
その他	17
合計	2,234

(b) 古文書データベース

近世大坂三郷及び近郊の古文書、日本経済史資料などの近世資料の画像データベースです。

情報検索の国際通信規約”Z39.50”に準拠した情報検索システムで横断検索が行えます。

データベース名	収録数
大和吉野郡川上郷井戸村文書	750
伊丹屋善兵衛文書	22
伏見屋善兵衛文書	1,224
塩屋七兵衛文書	283
大坂天満拾壺丁目文書	127
大坂松嶋壺丁目文書	47
宇野弥四郎文書	111
富田屋長兵衛文書	124
日本経済史資料	707
森屋平兵衛文書	111
鍵屋茂兵衛文書	3,555
奥家文書	2,602
名田家文書	710
笠井家文書	474
北組道修町三丁目文書	80
合計	10,927

(c) 文庫データベース

ア) 森文庫 和古書データベース

近畿関係の宗教、歴史、思想史関係の75冊を全文カラー画像化したものと、近世の図書約2,260冊を、マイクロフィルムからグレースケールでデジタル化したものです。

イ) ゾンバルト文庫 画像データベース

ゾンバルト文庫の中から代表的な22冊を全文カラー画像化しています。

ウ) 福田文庫 貴重書画像データベース

福田文庫の中から、1899年以前の貴重書(洋書)約450冊をグレースケール画像でデジタル化しています。

(6) 電子リソース利用状況

① データベース利用状況

データベース名	提供対象	ログイン数
CINAHL	全学	825
Econlit	全学	787
EBM Reviews	阿倍野	1,766
MEDLINE	阿倍野	1,460
PsycINFO	杉本	992
SciFinder(Academic)	全学	13,895
UpToDate	阿倍野	5,928
Web of Knowledge	全学	26,769
D-1 Law	全学	778
eol	全学	1,476
Japan Knowledge	全学	1,074
Lex/DB	全学	1,437
医中誌Web	全学	28,587
新聞DB(朝日・日経・毎日・読売)		6,270
上記以外のデータベース		164
合計		92,208

② 電子ジャーナル利用状況

出版社・パッケージ・プラットフォーム	提供対象	タイトル数	利用件数
ACS	全学	38	63,301
Annual reviews	阿倍野	12	351
EBSCO host (BusinessSourcePremier)	全学	12,100	3,089
HireWire (AMA,ASM,BMJ,Rockefeller,SAGEなど)	全学	-	54,033
LWW	全学	100	11,307
Nature	全学	18	23,990
Oxford Univ Press	阿倍野	95	6,640
Proceedings of the National Academy of Sciences of the United States of America	全学	1	4,245
ProQuest Central	全学	10,000	4,354
Science	全学	1	4,441
ScienceDirect	全学	192	58,175
SpringerLink	全学	1,929	28,563
Wiley-Blackwell	全学	1,210	43,700
CiNii	全学	-	50,790
日経BP	全学	50	10,760
メディカル・オンライン	全学	900	29,234
上記以外の出版社・パッケージ・プラットフォーム	全学	592	16,368
合計		27,238	413,341

③ 電子ブック利用状況

出版社・パッケージ名		提供対象	タイトル数	利用件数
主な電子ブック	Cambridge Univ Press	全学	250	282
	EBSCO ebook collection(Net Library)	全学	437	137
	LWW	全学	207	518
	SpringerLink	全学	6,955	4,227
その他		全学	167	352
合計			8,016	5,516

※情報検索用データベースのうち、UpToDateの数値はトピック閲覧件数。

※電子ジャーナル・電子ブックの利用件数はフルテキストのダウンロード数

情報処理部門

9. 情報処理部門

(1) 研究用システム

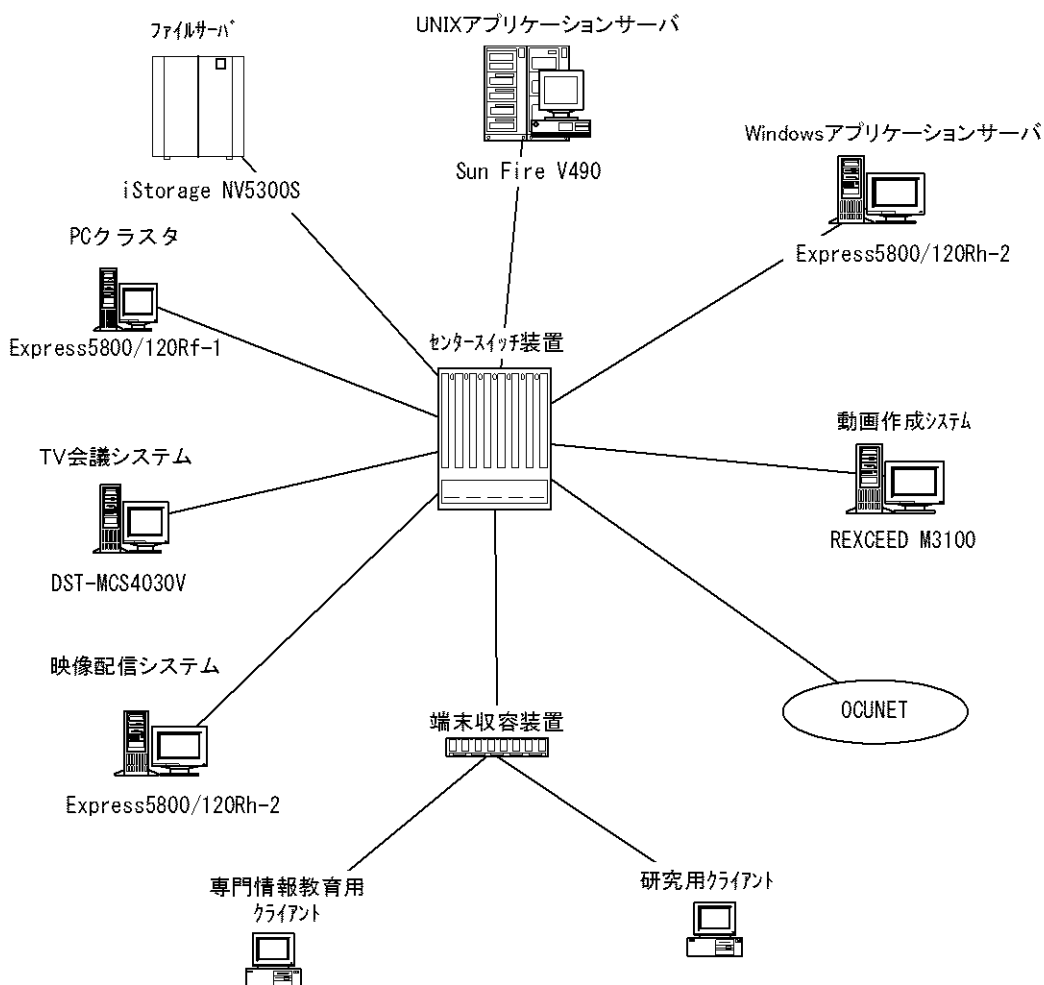
① 概要

研究教育用情報処理システム（以下、「情報処理システム」という。）は、先導的な研究の遂行や高度な専門性を有する人材の育成支援を図るために学術情報総合センター内に関連システムが設置されている。

現在稼働している情報処理システムは平成19年3月に更新を行ったものであり、PC クラスタを始め、UNIX や Windows 上で動作するそれぞれのアプリケーションサーバ、TV 会議システム等のマルチメディアシステムなどで構成されている。

さらに、これらのシステムを研究者が効率的に利用できるよう、各研究室の端末との間をキャンパス LAN で結合している。

② システム構成図



③ 主なハードウェア・ソフトウェア
(クライアント端末)

機種	FMV-D5260(50台)
設置場所	端末室B
C P U	Core™ 2Duo E8200
物理メモリ	2GB
ハードディスク容量	160GB
起動方式	WindowsXP/Linux (VMWARE)

(サーバ関係)

	PCクラス	UNIXアプリケーションサーバ	Windowsアプリケーションサーバ	
			ターミナルサービス	アプリケーション配信サーバ
機種名等	Express5800/120Rf-1	Sun Fire V490	Express5800/ 120Rh-2	Express5800/120Rh-2
C P U 等	Xeon 3. 2GHz×16 ×2式	UltraSPARC IV+1. 5GHz×4	Xeon3. 2GHz×1	Xeon3. 8GHz×1
主記憶容量	512MB	16GB	4GB	4GB
O S	Cent OS	Solaris 10	WindowsServer 2003	WindowsServer 2003
主要アプリケーションなど	Score 6. 0. 1	ABAQUS Gaussian03 Mathematica 5. 2 など	SAS for Win9. 1. 3 Mathematica 5. 2 STREAM for Win V6 など	Adobe Illustrator CS2 Maple 8J WinMOPAC 3. 9 など

	動画作成システム	TV会議システム	映像配信システム
機種名等	REXCEED-M3100	DST-MCS4030V	Express5800/120Rh-2
C P U 等	Xeon3. 6GHz×2		Xeon3. 2DG×1
主記憶容量	2GB		4GB
O S	RedHat ES4		WindowsServer2003
主要なアプリケーション	VELXUS(ノンリニアビデオ編集システム)	PVX(ビデオ会議アプリケーション) MCS Manager	Helix Server Unlimited

④ 研究教育用情報処理システム利用登録者数

	教員	職員	大学院生	その他	合計
経営学研究科	1	0	0	0	1
経済学研究科	6	0	1	0	7
法学研究科	0	0	0	0	0
文学研究科	0	0	1	0	1
理学研究科	15	0	6	0	21
工学研究科	28	0	5	42	75
医学研究科	5	0	0	0	5
生活科学研究科	4	0	0	51	55
創造都市研究科	1	0	1	0	2
看護学研究科	1	0	0	0	1
その他	1	0	0	0	1
合計	62	0	14	93	169
平成22年度	63	0	9	138	210

注)その他には、人権問題研究センター、都市健康・スポーツ研究センター、学務企画課、研究支援課及び学生支援課を含む。(下記⑤、31頁③においても同じ)

⑤ 研究教育用情報処理システム利用状況

部局別	汎用アプリケーションサーバ (UNIX)		PCクラス		汎用アプリケーションサーバ (Windows:SoftGrid)		汎用アプリケーションサーバ (Windows:ターミナルサーバ)	
	件数	CPU時間(秒)	件数	CPU時間(秒)	件数	接続時間(秒)	件数	接続時間(秒)
経営学研究科	0	0	0	0	0	0	0	0
経済学研究科	0	0	0	0	13	24,440	7	13,445
法学研究科	0	0	0	0	0	0	0	0
文学研究科	0	0	0	0	0	0	0	0
理学研究科	0	0	0	0	196	10,009,264	45	1,294,406
工学研究科	244	9,151	0	0	279	6,549,389	791	52,138,086
医学研究科	0	0	0	0	11	43,414	0	0
生活科学研究科	0	0	0	0	209	1,001,287	43	910,413
創造都市研究科	0	0	0	0	41	168,565	0	0
看護学研究科	0	0	0	0	0	0	0	0
都市研究プラザ	0	0	0	0	0	0	0	0
学術情報総合センター	0	0	0	0	0	0	0	0
内部管理	130	114	267	17	276	71,145	26	28,130
その他	0	0	0	0	0	0	0	0
合計	374	9,265	267	17	1,025	17,867,504	912	54,384,480
平成22年度	589	11,633	412	9	2,248	44,135,996	903	37,802,722

(2) 教育用システム

① 概要

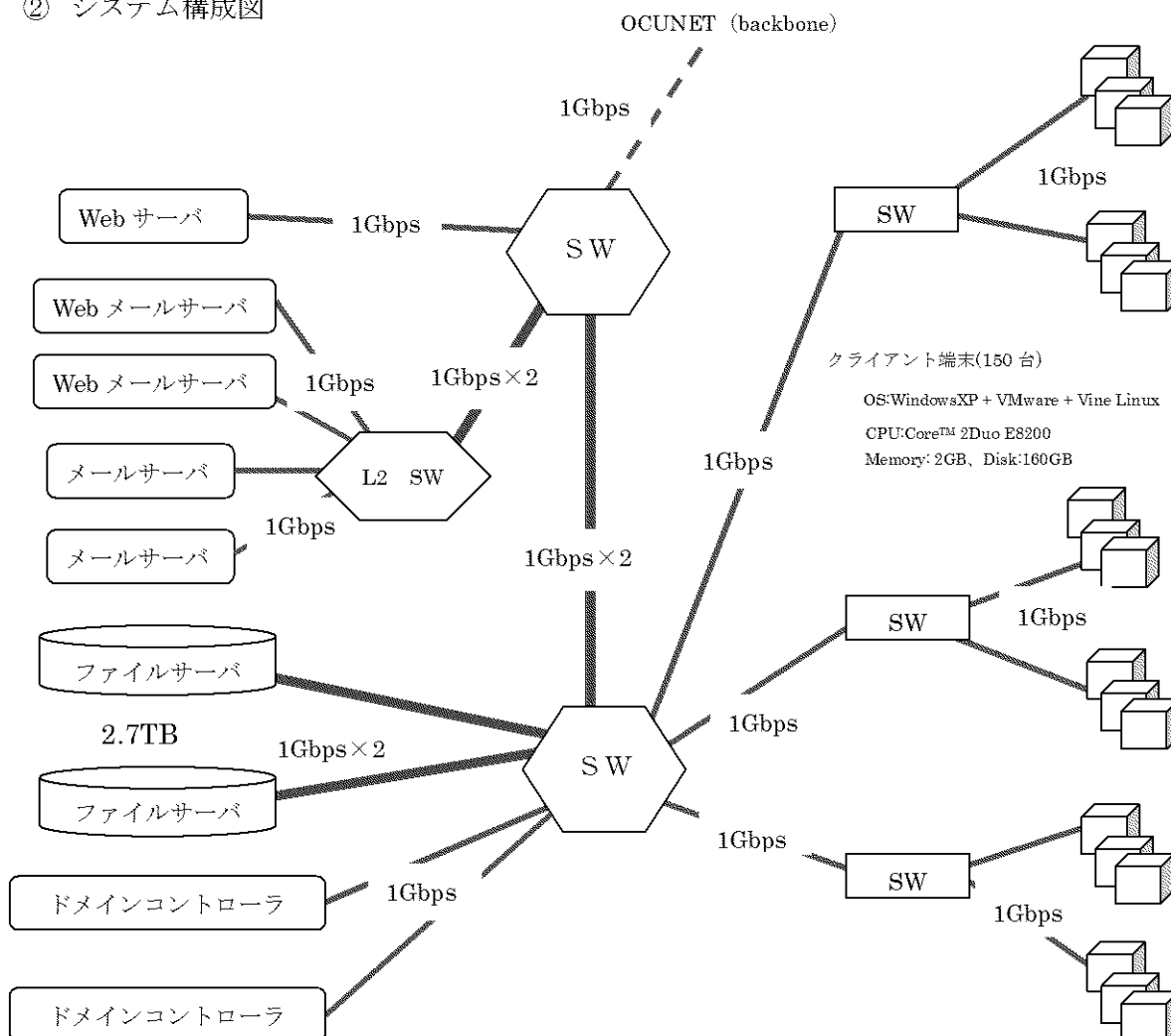
旧システムについて平成18年9月にリース契約が満了することから、平成18年度には次期システムへの更新を検討したが、全学共通教育棟側のシステムと更新を合わせるとの結論から平成20年度までのリース期間の延長を含め、全学共通教育棟側とシステム更新の調整を行ってきた。しかし、全学共通教育棟側の教室利用率を含め検討した結果、一般情報処理教育についても学情センター側のシステムを利用して教育するとの結論に至った。

これらのことを受け、平成20年10月に、それまで使用していたクライアントサーバを中心としたシステムの機種更新を行った。

従来のシステムでは、Linux ベースのシステム上で Windows も併せて利用できるシステムとされていたが、Windows 側システムのレスポンスが遅く、学生等から苦情が相次いだ。このため Windows 側のレスポンス確保の方策を検討した結果、Windows ベースのシステム上で Linux も併せて利用できるシステムに更新した。

なお、5階に設置している自学自習用の情報処理教育実験室のクライアント端末については、研究用システムの更新にあわせ平成19年3月に更新した。

② システム構成図



③ 主なハードウェア
(クライアント端末)

機 種	FMV-D5260 (100台)	PC-MY18AEZE1(120台)
設 置 場 所	端末室 A、情報処理演習室	情報処理教育実験室
C P U	Core™ 2Duo E8200	Pentium4 650 3.4GHz
物 理 メ モ リ	2GB	2GB
ハードディスク容量	160GB	80GB
起 動 方 式	WindowsXP/Linux(VMWARE)	WindowsXP/Linux(VMWARE)

(サーバ関係)

	ドメインコントローラ	メールサーバ	WEB メールサーバ	WEB サーバ
機種名等	PRIMERGY RX200S4	PRIMERGY RX300S4	PRIMERGY RX300S4	PRIMERGY RX300S4
C P U 等	Xeon® E 5205 1.86GHz	Xeon® X5460 3.16GHz	Xeon® X5460 3.16GHz	Xeon® X5460 3.16GHz
主記憶容量	4GB	4GB	4GB	4GB
O S	Windows Server2003	Redhat ES4	Redhat ES4	Redhat ES4

(3) 大阪市立大学情報ネットワークシステム (OCUNET) について

① 概要

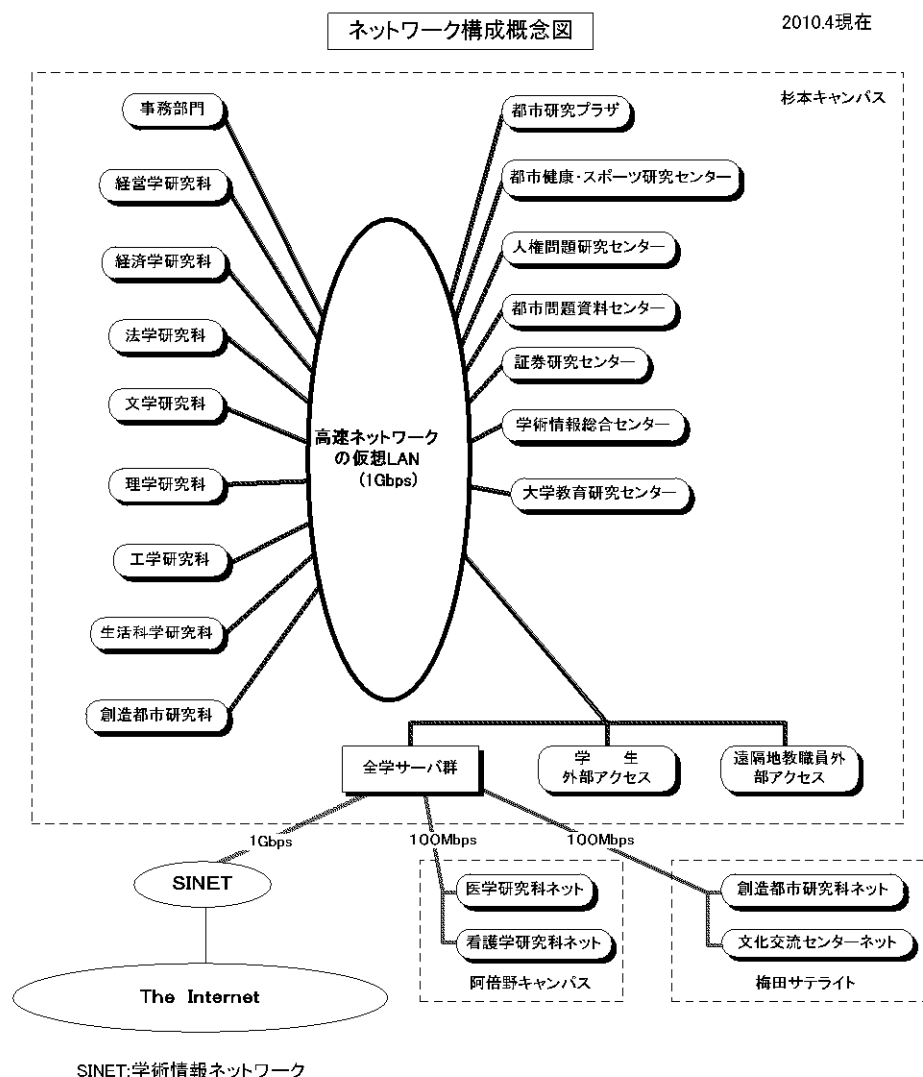
大阪市立大学情報ネットワークシステムは、高速・高品質の通信網を整備することにより学内の情報資源の共有化や国内外の学術研究機関との積極的な情報交換を図ることを可能とするなど大学における学術研究・教育活動を支援するためのネットワークである。本ネットワークに関しては杉本キャンパスLANが平成8年10月に、阿倍野キャンパスLANが平成10年9月に、梅田サテライトLANが平成15年3月に稼働し、3拠点を包含した全学ネットワークが完成した。

平成13年度から取り組んでいたネットワークサーバ整備等については、平成18年度には文学研究科等のネットワークサーバを更新するとともに、インターネットの対外接続速度を100Mbpsから1Gbpsに高速化するなど、一定の成果が得られている。

また、ネットワーク技術は日々進化しており、セキュリティの向上について、平成18年度に引き続き文系の研究科にファイアウォールの導入を実施したが、今後も対策を行っていく必要がある。

② システム構成図

大阪市立大学情報ネットワークシステム
OCUNET (Osaka City University Network System)



③ 教職員外部アクセス登録者数

部 局	平成 8 年 10 月～23 年 3 月	平成 23 度	登録者合計
経営学研究科	28	0	28
経済学研究科	20	0	20
法学研究科	30	0	30
文学研究科	64	0	64
理学研究科	102	0	102
工学研究科	81	0	81
医学研究科	45	0	45
生活科学研究科	34	0	34
都市研究プラザ	17	0	17
学術情報総合センター	47	0	47
創造都市研究科	2	0	2
看護学研究科	1	0	1
その他	36	0	36
合計	507	0	507

※外部アクセスサービスは、平成 22 年 9 月 30 日にて終了しました。

④ 全学ホームページアクセス状況

	アクセス数	総ページ数	ホスト数
4 月	135,063	682,173	69,229
5 月	119,657	593,481	61,949
6 月	131,466	652,056	68,395
7 月	164,426	835,277	84,815
8 月	133,618	663,576	70,328
9 月	136,394	615,926	66,865
10 月	137,861	622,021	71,723
11 月	118,967	548,168	63,841
12 月	106,035	457,648	60,478
1 月	169,293	800,134	86,068
2 月	154,218	658,385	75,036
3 月	194,433	888,941	93,170
合 計	1,701,431	8,017,786	871,897
平成 22 年度	1,471,807	7,457,853	753,351

(4) 教務事務システム

①概要

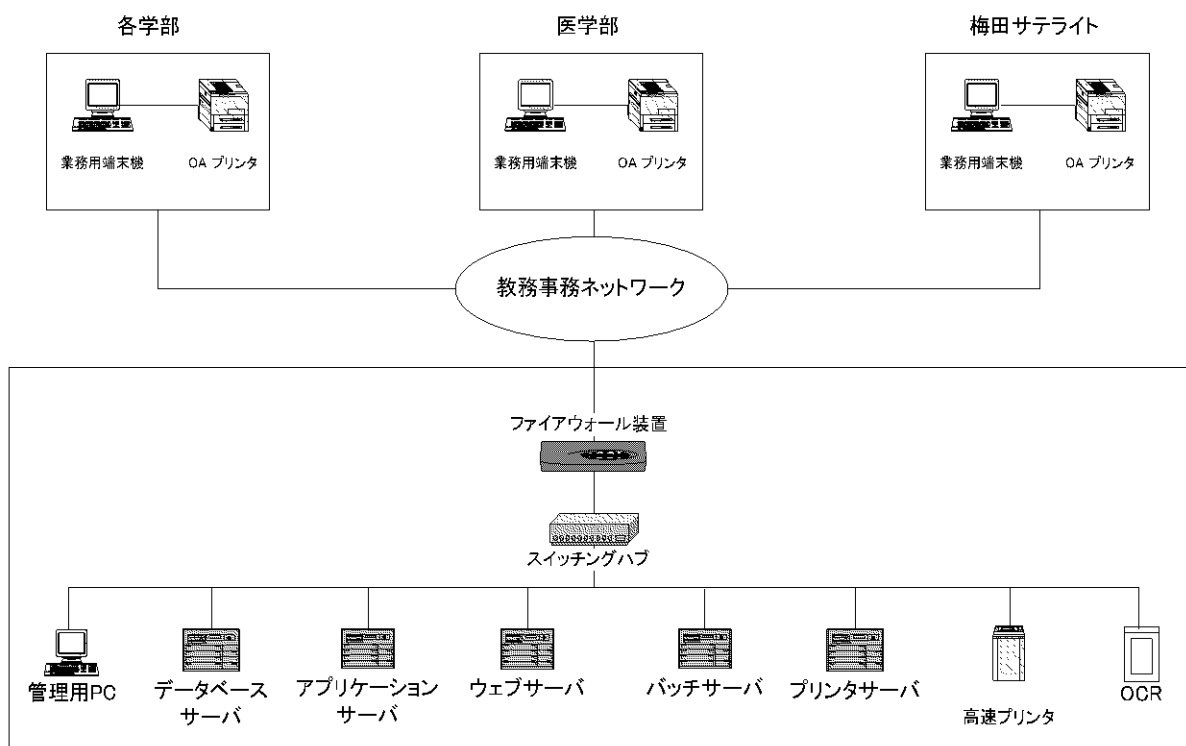
本システムは、平成4年度から学籍・履修・成績管理などのサービスを開始したが、汎用機方式としてのコスト問題や制度の変更に伴う拡張性の限界などの問題が顕在化してきた。そこで、システムの拡張性や機能強化が容易であるなどのメリットがあるクライアントサーバ方式へ転換することとし、平成13年度にシステム開発に着手し、平成14年10月に移行した。

平成19年9月にシステム用機器のリース期間が満了したが、経費削減等を考慮し平成19年度中の機種更新を見送った。しかし、機器の耐用年数等を考慮し平成19年度に詳細仕様等を決定し、平成20年6月に契約手続きを終え同年10月から新機器のリースを開始した。

また、平成23年9月には Web 上での履修登録などを可能にするためのサブシステムとして、教務事務システムとデータ連携し処理を行う Web 履修システムを追加開発し導入した。

②機器構成図

教務事務システム 機器構成図



(5) 全学認証システム及びポータルシステム

① 概要

全学認証システムは、大阪市立大学 IT 化推進計画のもと、高いセキュリティを実現するための基盤を確立することを目的とし、平成 22 年 10 月に稼働を開始した。

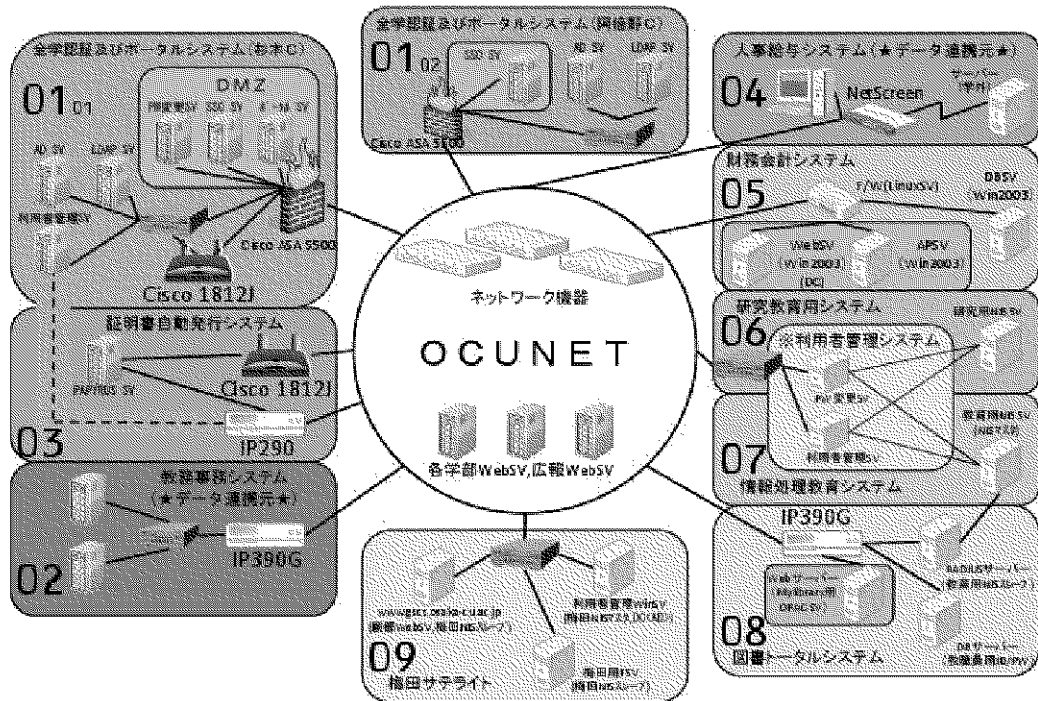
教務事務システムおよび人事給与システムと連携し、現在 OCUNET 内にて稼働しているシステムの利用者情報を一元管理している。

平成 23 年度に入ってからからは、既存システムに加え、研究者データベースシステムと Web 履修システムやキャリアデザインシステムと認証連携を開始し安定稼働している。

また、ポータルシステムは、学内情報の共有を目的とし、全学認証システムと同時に稼働を開始した。現在は、学生向けとして電子掲示板、時間割情報、休講情報の表示を運用しておりまた職員向けとして内部広報のコンテンツの公開を行っている、

② システム構成図

大阪市立大学 全学認証システム 概要図（データ連携及び認証連携）



③ 主な構成機器

1 全学認証システム

- (1) LDAPサーバ (杉本C・阿倍野C)
- (2) ② ADサーバ (杉本C・阿倍野C)
- (3) 利用者管理サーバ (杉本C)
- (4) シングルサインオンサーバ (杉本C・阿倍野C)
- (5) 管理端末 (杉本C・阿倍野C)

2 ポータルシステム

- (1) ポータルサーバ (杉本C)
- (2) ウィルススキャンサーバ (杉本C)

3 その他機器

- (1) ファイアウォールアプライアンス (杉本C・阿倍野C) 負荷分散装置 (杉本C)

全学認証システム利用状況 (アクセス回数)

所属	23年10月	23年11月	23年12月	24年1月	24年2月	24年3月	合計
経営学研究科	4,769	1,303	1,044	2,148	1,394	7,100	17,758
経済学研究科	4,553	1,339	1,068	2,241	1,316	4,277	14,794
法学研究科	3,356	906	838	1,334	1,085	3,162	10,681
文学研究科	3,622	1,198	1,107	1,797	1,205	3,052	11,981
理学研究科	2,932	763	713	1,020	1,004	2,831	9,263
工学研究科	4,237	835	602	952	1,189	4,501	12,316
生活科学研究科	1,475	368	400	600	531	1,894	5,268
医学研究科	561	134	88	110	100	350	1,343
前期博士	1,634	573	470	610	488	1,127	4,902
後期博士経営	299	106	95	104	96	183	883
修士課程(創造都市)	829	155	109	160	135	475	1,863
修士課程(医学)	1	2	2	3	13	178	199
二部	1,504	539	397	452	353	995	4,240
教員	1,216	627	715	971	717	1,489	5,735
職員	5,653	3,699	3,831	3,253	3,016	4,232	23,684
合計	36,641	12,547	11,479	15,755	12,642	35,846	124,910

教育・研究部門

10. 教育研究部門

(1) 教員組織

教育研究の拠点を大学院創造都市研究科都市情報学専攻に移したが、兼務として学情情報総合センター教員会議にも属しており、全学共通教育科目の情報基礎等の講義を担当し、学情情報総合センターでの活動の後方支援を行っている。

平成 23 年 10 月 1 日

部門等の区分	教授	准教授	講師	助教	計
図書館情報学	2	1	0	0	3
ネットワーク	0	1	0	0	1
コンピューティングシステム	2	1	0	0	3
データベースを含むメディアシステム	1	1	0	0	2
計	5	4	0	0	9

(2) 教育

2-① 教員の授業担当時間数

区分	職名	教授	准教授	講師	助教
	最高	10	9.3	0	0
最低	7.1	6.4	0	0	
平均	8.6	7.6	0	0	

2-② 他大学等への出講数

数	職名				
	教授	准教授	講師	助教	計
人員(延数)	4	1	0	0	5
コマ(延数)	7	2	0	0	9

2-③ 情報処理教育

平成8年10月の当センター開設時から平成14年度末まで、センター9階に設置された情報処理演習室等において一般情報処理教育の授業を行ってきたが、平成15年度から平成20年9月までは、新しく設置された全学共通教育棟の情報処理教室において授業を開講していた。平成20年10月より、システムの更新に伴って、再びセンター9階に設置された情報処理演習室等において全学共通教育科目の授業を開講している。授業は引き続き学術情報総合センターの教員が中心となって担当している。

センター5階に設置された情報処理教育実験室は、本来の実験室的な機能に加えて、自主的な学習・研究の場として、学生に開放している。

(3) 研究

3-① 著書・論文・学会発表等の冊数、点数、件数

年度	区分						
	著書	論文	学会発表	論文翻訳	科研費による研究	その他	公務の応職・兼職
平成23年度	3	12	21	0	4	20	21

- 注) 1 著書の項は、共著、編纂、監修等を含む冊数
 2 論文の項は、学術論文(原則としてフルペーパーで審査付きのもの)の公表数
 3 学会発表の項は、国際会議及び国内学会での論文発表及び口頭発表の件数
 4 科研費による研究の項は、当該年度で受けた科研費(共同研究も含む。)件数
 5 その他の項は、教科書、注釈、研究ノート、書評、学界展望、研究案内、研究資料紹介、マスコミ寄稿、(活字として公表された)講習会、研究会、座談会等の参加件数を含む。
 6 公務の応職・兼職の項は、公的な各種委員会等への参加の件数

3-② 在外研究・国内研究の状況

名称等 年度	在 外 研 究 員						その他 海外出張 海外渡航	国内研究
	本 学				文 部 省			
	A	B	C	D	長期	短期		
平成23年度	1	0	0	0	0	0	11	2

(4) 基盤支援

(図書関係)

- 電子図書館システムの構築支援
- OPAC システムの支援
- 全文検索システムの支援

(ネットワーク関係)

- インターネット外部接続の支援
- OCUNET 基幹ネットワーク部の運用支援
- 全学ネットワークサーバ運用の支援
- ネットワーク関係の講習会の開催

(情報処理関係)

- 研究教育用システムの運用支援

(データベース関係)

- 大阪市立大学独自のデータベースの構築支援
- 古文献データベースの構築支援
- 地理情報システム開発・運用実験
- 「地理情報とデータベース」研究会開催

(マルチメディア関係)

- 制作・機材室運用の支援
- 動画配信システム運用実験

(情報処理教育システム関係)

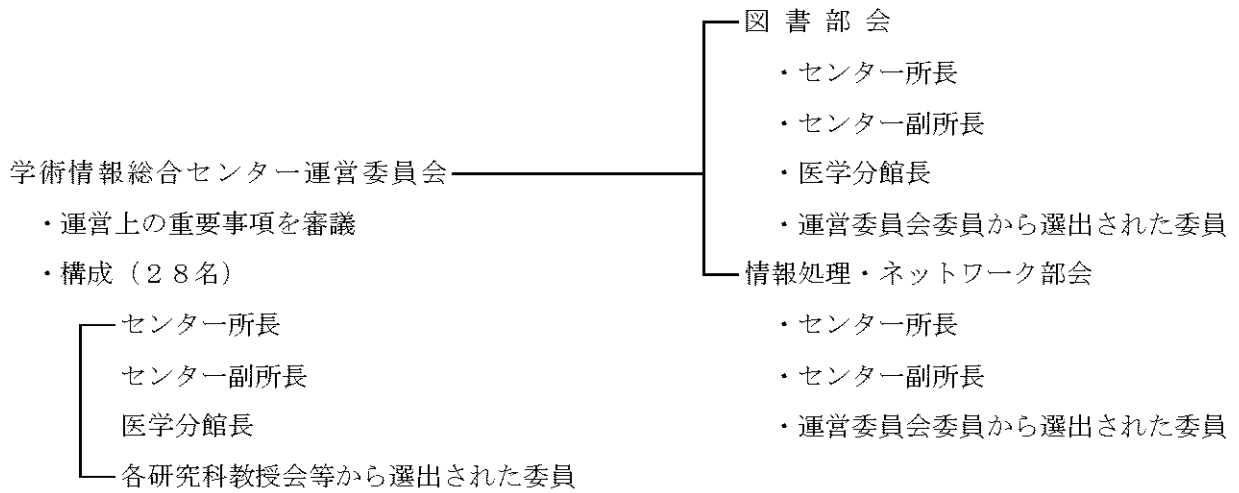
- 情報処理教育システム運用支援

センターの組織

11. センターの組織

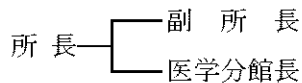
(1) 管理機構図

(審議機関)



※ 医学分館に、分館の重要事項を審議するため医学分館運営委員会を設置

(執行機関)



※学術情報総合センター運営課の事務組織は（3）事務組織の項に記載している。

(教員組織)

センターには、兼任の教員組織が置かれ、教授会に相当する学術情報総合センター教員会議を設置し、教員組織に関わる重要事項の審議を行っている。

(2) 運営委員会委員

所 長	橋 本 秀 樹
副 所 長	山 崎 孝 史
医 学 分 館 長	中 島 裕 司

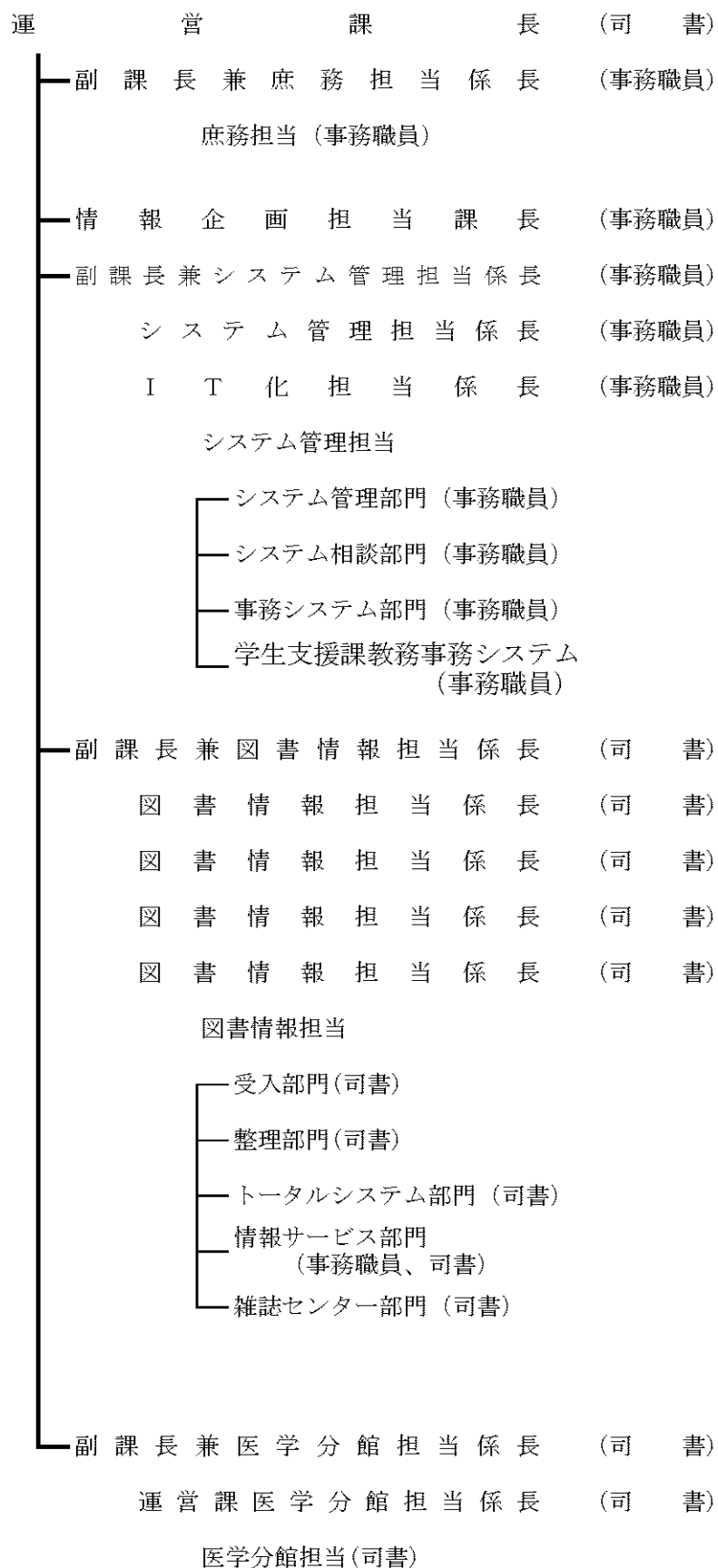
	図 書 部 会	情報処理・ネットワーク部会
経営学研究科	高 橋 信 弘	藤 井 輝 明
経済学研究科	瀬戸口 明 久	柴 田 淳
法 学 研 究 科	砂 原 庸 介	木 下 秀 雄
文 学 研 究 科	小田中 章 浩	久 堀 裕 朗
理 学 研 究 科	林 嘉 夫	中 村 太 郎
工 学 研 究 科	加 藤 健 司	貫 上 佳 則
医 学 研 究 科	森 啓	中 村 肇
生活科学研究科	山 縣 文 治	佐 伯 茂
創造都市研究科	近 勝 彦	小 沢 貴 史
都市健康・スポーツ 研 究 セ ン タ ー	荻 田 亮	河 端 隆 志
学術情報総合センター	永 田 好 克	大 西 克 実
看 護 学 研 究 科	川 端 京 子	玉 上 麻 美
大 学 史 資 料 室	大 島 真 理 夫	

※大学史資料室は部会に属さない。

(3) 事務組織

(平成24年4月1日現在)

学術情報総合センター運営課



(注1) 上記職員の他、公立大学法人大阪市立大学が雇用する特定有期雇用職員及び短時間勤務職員が業務執行にあっている。

1 2. 施設概要

(a)本館

・建築概要

構造	鉄構造・鉄骨鉄筋コンクリート・ 鉄筋コンクリート造
建築規模	地下4階・地上10階(一部11階)・ 塔屋2階
面積	建築面積：2,864.97㎡ 延床面積：37,434.00㎡

・施設概要

階数	施設名	面積(㎡)	席数	収容可能冊数(万冊)	階数	施設名	面積(㎡)	席数	収容可能冊数(万冊)
10階	フロア面積/席数/冊数	2,509	406		3階	フロア面積/席数/冊数	2,666	376	11
	研究室	344				閲覧室	1,952	360	11
	会議室(3室)	548	276		グループ学習室	41	16		
	研究者交流室	256	72		2階	フロア面積/席数/冊数	2,422	134	4.5
	特別会議室等(5室)	233	58			参考図書コーナー	528	52	2
9階	フロア面積/席数/冊数	2,648	198			EU情報センター	139	12	2
	グループ研究室(2室)	86	24			点字図書室	81	12	0.5
	情報処理演習室	159	50			ブラウジングコーナー	186	44	
	端末室A・B	387	100			ミニ学習室	20	6	
	会議室	116	24			訪問者閲覧席		8	
事務室等	483			事務室等	189				
8階	フロア面積/席数/冊数	2,689		58	1階	フロア面積/席数/冊数	2,758	182	
	貴重書庫	185		4		自由学習コーナー	171	60	
	書庫(新聞保管庫等)	955		54		談話ビジュアルコーナー	171	38	
	計算機室	503				展示コーナー	92		
7階	フロア面積/席数/冊数	2,719	84	32		文化交流室	195	84	
	利用書庫	1,339	42	21	カフェテリア	267			
	文庫書庫	512	8	11	B1階	フロア面積/席数/冊数	2,913	160	10
	研究者閲覧室	40	16			雑誌閲覧室	566	95	
	サイレントエリア	40	18			雑誌利用書庫	899	25	10
6階	フロア面積	2,719				ロビー		28	
	事務室等	1,314				サイレントエリア	38	12	
	5階	フロア面積/席数/冊数	2,719	324		コピー室	36		
		メディア室	553	90		事務室等	289		
		グループ学習室(4室)	92	32		B2階	フロア面積/席数/冊数	2,885	52
グループ視聴室(2室)		34	8		書庫		1,902	31	76
AVホール		146	70		研究者閲覧室		42	14	
資料展示コーナー			4		閲覧個室(7室)		72	7	
保管庫		152			B3階		フロア面積	2,858	51
情報処理実験室		240	120			書庫	1,919	30	106
製作・機材室		76				研究者閲覧室	42	14	—
事務室等		315			閲覧個室(7室)	72	7	—	
4階	フロア面積/席数/冊数	2,238	184	9	B4階	フロア面積	2,315	—	—
	閲覧室	1,522	168	9		機械室・電気室		—	—
	グループ学習室	43	16	—	P1・2階		376	—	—
合 計						37,434	2,151	306.5	

(b)分館

・施設概要

階数	施設名	面積(m ²)	席数	収容可能冊数(万冊)
あべのメディックス9階		1,560	189	5
	単行書コーナー	385	52	
	洋雑誌コーナー(新着雑誌コーナー含む)	529	54	
	和雑誌コーナー	201	30	
	インターネット・情報検索コーナー	175	40	
	複写コーナー	22		
	閲覧・研究個室(7室)	29	7	
	自由学習室	18	6	
	事務室等	168		
あべのメディックス8階		1,043	122	6
	メディアコーナー		41	
	AVブース	277	6	
	情報検索コーナー		5	
	利用書庫	514	19	
	グループ視聴室(自由閲覧室)	47	16	
	グループ学習室(2室)	63	16	
	閲覧・研究個室(10室)、AVブース	54	13	
	自由学習室	18	6	
	複写コーナー	13		
	事務室	24		
あべのメディックス 合計		2,603	311	11
医学分館棟2階		138		
	事務室等	79		
医学分館棟3階		588	30	
	書庫(洋雑誌)	272	13	
	書庫(和雑誌)	272	17	
医学分館棟4階		316	83	
	閲覧室	203	49	
	グループ学習室	52	34	
医学分館棟 合計		1,042	113	10
合 計		3,645	424	22

平成 23 年度

大阪市立大学学術情報総合センター事業年報

大阪市立大学学術情報総合センター

〒558-8585 大阪市住吉区杉本 3-3-138

☎ (06) 6605-3211

発行 平成 24 年 10 月

